

DES ÉTUDES À L'EMPLOI



GÉOGRAPHIE ET AMÉNAGEMENT

Table des matières

Les secteurs professionnels proches de la discipline	5
Enseignement, Formation	6
Urbanisme, Aménagement, Développement local	8
Environnement	10
Recherche, Innovation	12
Tourisme, Loisirs	14
Étude, Conseil, Marketing	16
Des secteurs professionnels éventuellement envisageables	19
Social, Humanitaire	20
Management, Fonctions administratives	22
Web, Informatique	24
Sigles utilisés	26

Mode d'emploi du document

Des pistes à explorer

Ce document a pour objectif de donner des pistes qu'il appartiendra à l'utilisateur d'explorer. Il indique des secteurs potentiellement envisageables sur la base des compétences en cours d'acquisition en licence et non en fonction de statistiques d'insertion professionnelle.

Détermination des secteurs professionnels pour la licence

Le choix des secteurs professionnels se fait en s'appuyant sur des compétences en cours d'acquisition à différentes étapes de la licence ou bien sur une ouverture de certains diplômes à des filières d'origines très diverses.

Les secteurs potentiellement envisageables sont classés en 2 catégories :

- les secteurs professionnels proches de la discipline : ce sont les secteurs vers lesquels une poursuite d'études est « logique » et s'appuie essentiellement sur les acquis de la licence
- les secteurs professionnels éventuellement envisageables : ce sont les secteurs qui nécessitent de mobiliser quelques-unes des compétences acquises en cours de licence mais qui demandent également un intérêt pour le domaine, attesté par une expérience professionnelle, soit au titre d'une implication dans une association, un club, etc. soit dans le cadre d'un job étudiant ou d'un stage facultatif.

L'accès à ces secteurs professionnels peut être facilité par une ouverture très large du diplôme à des disciplines variées.

Des informations non exhaustives

Les informations contenues dans cette brochure ne sont pas exhaustives et sont susceptibles d'être modifiées à tout moment.

Des poursuites d'études après une 2e ou 3e année de licence

Pour chaque secteur, sont mentionnées les formations professionnelles offertes à l'UGA après la validation d'une L2 ou L3, de la licence professionnelle (Bac + 3) au Master (Bac +5).

Aux exemples de métiers indiqués pour chaque secteur professionnel ne correspondent pas nécessairement des formations proposées à l'UGA. D'autres parcours peuvent être envisagés dans d'autres universités ou écoles spécialisées.

Un accès sélectif aux formations professionnelles

L'accès à une formation professionnelle est toujours sélectif. Cette sélection peut prendre différentes formes : un choix spécifique d'option en cours de licence et/ou la constitution d'un dossier de candidature suivi, dans certains cas, d'un entretien de motivation avec un jury, la réussite à un concours, etc.

Dans tous les cas : stages, choix du sujet de mémoire et des travaux universitaires, activités de loisirs et associatives et emplois étudiants favorisent l'accès aux formations sélectives. Ils constituent des passerelles nécessaires pour aller de la formation universitaire à une démarche professionnelle.

Les secteurs professionnels proches de la discipline

Enseignement, Formation



Ce secteur regroupe tous les professionnels spécialistes de la pédagogie, que ce soit dans l'enseignement initial ou dans l'enseignement relevant de la formation continue. Le statut des enseignants varie selon la (ou les) discipline(s) enseignée(s) et le public auquel ils s'adressent : professeur des écoles dans l'enseignement primaire, professeur de collège ou de lycée dans le secondaire, enseignant-chercheur à l'université, formateur d'adulte dans le système de formation continue, etc.

Ce secteur regroupe également des métiers ayant une forte proximité avec la pédagogie : conseillers principaux d'éducation, professeurs documentalistes, chefs d'établissements, conseillers pédagogiques, directeurs d'école, responsables pédagogiques ou conseillers en formation continue, etc. pour la formation des adultes.

Des exemples de métiers

↳ Formateur :

sa principale fonction est de transmettre des savoirs ou savoir-faire à des groupes en formation. Il élabore et fait évoluer les programmes pédagogiques, produits de formation, supports de cours... Le formateur peut également être chargé de la préparation et de l'organisation matérielle du stage.

↳ Responsable pédagogique :

son rôle est de concevoir et d'élaborer les supports pédagogiques, en collaboration avec les formateurs. Il est responsable de la qualité pédagogique, il définit les projets de produits et joue un rôle de proposition et de conseil vis à vis des clients. Il coordonne une équipe pédagogique de formateurs et peut dispenser lui-même des actions de formation.

↳ Conseiller Principal d'Éducation (C.P.E.) :

il gère la vie scolaire dans les collèges et les lycées d'enseignement général ou technique. Il surveille les élèves et contrôle le respect du règlement intérieur de l'établissement d'enseignement (comportement, sécurité, effectifs, ponctualité, assiduité...) afin de garantir de bonnes conditions de scolarité. Il a à la fois un rôle d'encadrement, de dialogue et d'animation. Il encadre également les équipes d'assistants d'éducation.

↳ Inspecteur de l'éducation nationale (I.E.N.) :

c'est un cadre de la fonction publique qui participe à l'animation pédagogique et à l'évaluation du travail des personnels enseignants, d'éducation et d'orientation. Ses missions s'articulent autour de quatre axes fondamentaux : inspecter et évaluer (évaluation des projets des établissements scolaires, évaluation des personnels ensei-

gnants...), animer et impulser (participation à l'organisation des établissements, aide à l'élaboration des projets d'établissements, prise en charge du recrutement et de la formation des personnels, définition des programmes disciplinaires, organisation des examens, aide au choix des équipements pédagogiques des établissements...).

↳ Professeur des écoles :

il enseigne aux élèves des écoles maternelles et primaires, soit auprès d'enfants ayant de 2 à 11ans. L'enseignement qu'il dispense est polyvalent : français, mathématiques, histoire et géographie, sciences expérimentales, langue vivante, musique, arts plastiques, activités manuelles et éducation sportive. Ce sont les contenus et les activités liés à toutes ces disciplines qu'il est amené à organiser et à conduire avec ses élèves.

↳ D'autres métiers :

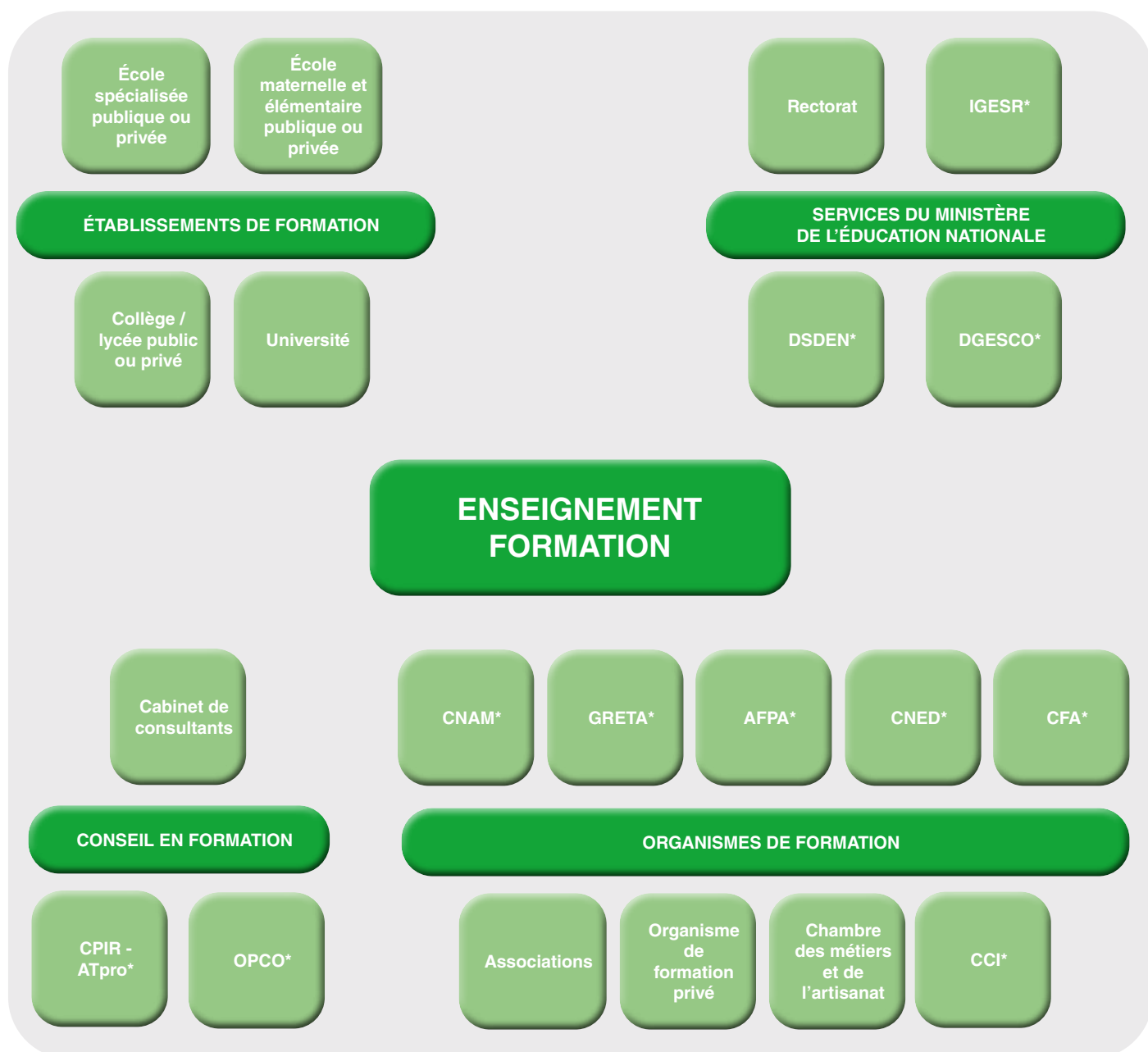
Conseiller en formation - Professeur d'histoire-géographie en collège ou en lycée - Enseignant spécialisé - Conseiller pédagogique - Professeur des universités

Formations possibles à l'UGA

♦ Masters (Bac + 5)

- Métiers de l'enseignement, de l'éducation et de la formation 2nd degré - [parcours Histoire-géographie](#)
- Métiers de l'enseignement, de l'éducation et de la formation - [Encadrement éducatif](#)
- Métiers de l'enseignement, de l'éducation et de la formation 1er degré - [Professorat des écoles](#)
- [Ingénierie de la formation professionnelle : apprentissages, travail et compétences](#)
- [Géographie, information, interfaces, durabilité, environnements](#)
- [Géographies, espaces, homme/environnement, ressources, systèmes](#)

Des structures d'emploi possibles



Liens utiles

- [Les métiers et l'emploi dans l'enseignement](#) (ONISEP)
- [Les métiers de l'éducation nationale](#) (Ministère de l'éducation nationale)
- [Les métiers de l'enseignement et de la formation](#) (CIDJ)

Documentation disponible à l'espace orientation et insertion professionnelle

Ressources imprimées

- **Fiches CIDJ** n° 2.41 : Les métiers de l'enseignement ; n° 2.42 : Professeur des écoles ; n° 2.43 : Professeur de lycée et collège ; n° 2.45 : Enseignant du supérieur
- **Parcours ONISEP** n° 184 : [Les métiers auprès des enfants](#)

Ressources numériques

- Info jeunesse IJ Box (CIDJ) sur [PROSE](#)

- Site [Mon orientation](#)



Urbanisme, Aménagement, Développement local

Décider de la construction d'infrastructures de transport (voie ferrée, route, etc.), rénover un quartier, choisir de développer des équipements collectifs (terrain de sport, école, bibliothèque, maison de la culture, etc.), ou mettre en valeur une région à travers son patrimoine naturel (parc naturel, littoral, etc.), industriel (promotion d'une industrie locale), ou culturel (musée), tels sont quelques-uns des champs qui relèvent

de l'aménagement et du développement local. Il s'agit donc de prévoir la construction, la rénovation et l'entretien des équipements collectifs relatifs aux transports, au logement, à la santé, à l'éducation, à la culture, au tourisme, à la cohésion sociale, etc. en prenant en compte les problématiques d'environnement.

Les décisions d'aménagement relèvent essentiellement des politiques publiques dans la mesure où les financements relèvent en partie de la collectivité. L'aménagement est encadré par de multiples règles juridiques : loi littoral, plan local d'urbanisme, SCOT - schéma de cohérence territoriale, etc. Les collectivités locales (région, département, commune, structure intercommunale, etc.) sont les acteurs principaux de ces projets. On parle alors de développement local dont l'objectif est le développement économique, social et culturel d'un territoire, que ce soit un territoire rural, de montagne, littoral ou urbain.

La zone d'intervention des urbanistes, qui participent au développement local, se limite à l'aménagement de la ville.

Les projets d'aménagement passent par plusieurs étapes après une commande politique :

- analyse de la situation de départ en prenant en compte les données sociologiques, économiques, juridiques, historiques dans certains cas, etc.
- étude de faisabilité du projet qui intègre des données financières, juridiques, mais aussi des problématiques environnementales, de développement durable, etc.
- des préconisations sont soumises à l'approbation des élus qui prendront la décision finale.

Compte tenu de la pluridisciplinarité des approches nécessaires dans les projets d'aménagement, des compétences variées sont demandées. Ainsi, des connaissances en droit, économie, sociologie, histoire, géographie, voire même en philosophie ou encore en psychologie (notamment pour le développement social) complétées par une approche des problématiques liées à l'environnement et au développement durable sont-elles appropriées pour accéder à une qualification professionnelle dans le secteur de l'urbanisme, de l'aménagement et du développement local.

Des exemples de métiers

↳ Chargé d'études en aménagement :

à partir de données quantitatives et qualitatives, il apprécie des situations, effectue un diagnostic, dégage des tendances ou élabore des prévisions dans le cadre d'analyses et d'études spécifiques liées à l'aménagement. Il peut aussi être amené à préconiser des choix et à fournir des outils d'aide à la décision.

↳ Urbaniste :

il travaille à l'élaboration de projets, conseille et aide à la décision dans les domaines de l'aménagement et de la gestion de l'espace. Il permet à ses interlocuteurs, Etat, collectivités territoriales, parfois investisseurs privés, d'appréhender les implications économiques, sociales et poli-

tiques d'un projet et de choisir entre ses diverses modalités de réalisation.

↳ Chargé d'opération aménagement :

ce professionnel assure la maîtrise d'ouvrage d'un projet d'aménagement, le plus souvent pour le compte d'une collectivité locale. Il a en charge le pilotage de la réalisation de l'opération sous un angle juridique, financier et technique en lien avec la collectivité, les partenaires institutionnels, les bureaux d'études et les entreprises du génie civil.

↳ Conseiller en développement local :

il participe à la conception et à la mise en œuvre d'une stratégie globale de développement et de dynamisation d'un territoire

(ville, région, bassin d'emploi...) en intégrant des préoccupations d'ordre économique (implantation de nouvelles entreprises, protection de l'environnement...), social (habitat, équipements, services...) et culturel (programme de loisirs, de tourisme...). Son intervention commence par un diagnostic de terrain. Il rassemble des données socio-économiques puis il en fait une analyse, ce qui lui permet de repérer les points forts et les points faibles du secteur étudié. A partir de cette étude préalable, il fait des propositions. Il est ensuite amené à rechercher des financements publics et, quand les actions entrent dans leur phase de réalisation, il est chargé de surveiller la réalisation des travaux.

Formations possibles à l'UGA

♦ Masters (Bac + 5)

- [Ingénierie du développement et de l'aménagement des territoires en transition](#)

- [Géographie, pouvoir, espaces, justice, environnement](#)

- [Maîtrise d'ouvrages du bâtiment](#)

- [Géographies, espaces, homme/environnement, ressources, systèmes](#)

- [Géographie, information, interfaces, durabilité, environnements](#)

- [Urbanisme et projet urbain](#)

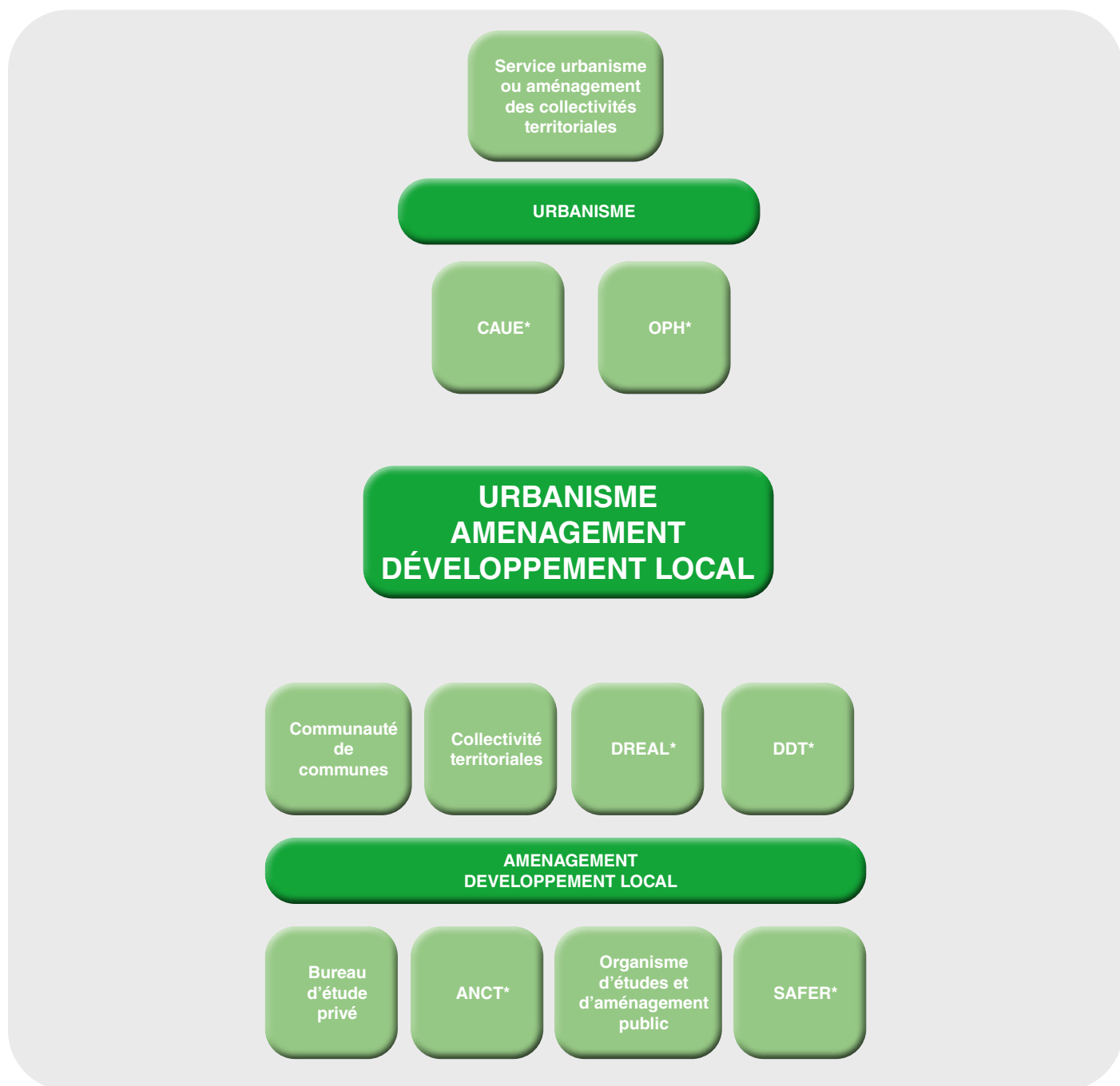
- [Géomatique et analyse spatiale](#)

- [Architecture, urbanisme, études politiques](#)

- [Transformative urban studies](#)

- [Design, résilience, habiter](#)

Des structures d'emploi possibles



Documentation disponible à l'espace orientation et insertion professionnelle

Ressources imprimées

- Fiche CIDJ n° 2.879 : Les métiers de l'urbanisme et de l'aménagement ; n° 2.878 : Architecte et collaborateur d'architecte
- Parcours ONISEP n° 185 : [Les métiers de l'architecture, de l'urbanisme et du paysage](#)

Ressources numériques

- Info jeunesse IJ Box (CIDJ) sur [PROSE](#)

- Site [Mon orientation](#)



Le réchauffement climatique s'intensifie, les catastrophes naturelles se multiplient... Face à l'urgence écologique, l'environnement s'impose dans la vie économique. Des mesures sont prises, notamment à travers l'adoption de lois pour préserver la biodiversité, adopter des modes de production durable, valoriser les déchets comme des ressources, maîtriser les risques industriels.

L'essentiel des métiers nécessite des connaissances scientifiques et techniques approfondies. Ils concernent en effet, pour la moitié des emplois du secteur, le traitement de l'eau et des déchets suivis par la maîtrise des risques industriels.

Les diplômés en géographie et aménagement / environnement travaillent majoritairement dans le domaine de la prévention des risques dans la mesure où ils sont formés à l'étude du climat, des risques (sismiques notamment), l'évaluation des ressources en eau, le repérage de la biodiversité, etc. Ils peuvent également intervenir pour la protection de l'environnement grâce à leur connaissance approfondie des espaces géographiques et plus rarement dans le traitement des pollutions.

Recrutement : c'est le secteur de l'eau (traitement des eaux usées, production et distribution d'eau potable) qui offre le plus d'opportunités d'emplois, que ce soit avec un bac + 2, un bac + 3 ou un Bac + 5. La protection de l'environnement, essentiellement portée par les associations, suscite de nombreuses vocations, d'où une très grande concurrence entre les candidats car les postes offerts sont limités. Enfin, les emplois dans le domaine de la prévention des risques environnementaux sont pourvus majoritairement par les services régionaux et départementaux du ministère chargé du développement durable, les agences de l'eau, les parcs nationaux ou encore des opérateurs comme l'agence de l'environnement et de la maîtrise de l'énergie.

Des exemples de métiers

↳ Conseiller en environnement :

il réalise, à la demande d'une collectivité locale ou d'une entreprise, des études d'impact de projets d'aménagement, étude des projets de dispositifs antipollution, élabore des plans de défense de l'environnement. Il va aborder les problèmes à la fois d'un point de vue scientifique, technique et juridique. Qu'il s'agisse de la planification de l'urbanisme ou de la gestion de nouveaux sites industriels, de l'entretien des rivières ou de la protection des arbres, son analyse et son jugement seront sollicités. Selon les postes, il peut être un généraliste avec une approche globale des problèmes, ou un spécialiste d'un problème particulier (déchets industriels, usure de sols, par exemple).

↳ Chargé d'études risques naturels :

afin de prévenir les risques naturels, la mission première de ce professionnel consiste à établir un diagnostic géophysique, géotechnique, hydrologique... Puis

il simule les risques à l'aide de logiciels de modélisation et propose des aménagements adaptés : modification de l'écoulement d'un torrent, stabilisation d'un glissement de terrain, etc.

↳ Animateur nature :

il est chargé d'accompagner, d'encadrer et de sensibiliser des groupes à la nature et à l'environnement. Sa formation de base est technique et scientifique. Il s'appuie sur des visites et des outils pédagogiques qu'il met souvent au point lui-même. Il organise et anime des sorties et essaie de donner aux publics les clés pour comprendre l'environnement qui l'entoure et qu'il visite.

↳ Géomaticien :

à l'aide d'outils informatiques, il construit des représentations virtuelles à partir de données géographiques qu'il a collectées, traitées et qu'il se charge de diffuser : sous-sol, réseaux d'assainissement, voirie,

écosystème, etc. Ses travaux sont utilisés dans de nombreux domaines : prévention des risques, environnement et développement durable, aide à la décision dans un projet d'aménagement, au regard des risques environnementaux, etc.

↳ Chargé de mission dans un parc nature :

ce professionnel, spécialisé dans un domaine, travaille au sein d'une équipe pluridisciplinaire en charge de l'aménagement du paysage, de la gestion de l'eau, de la biodiversité, de l'éducation à l'environnement... Il conseille les collectivités territoriales, les propriétaires fonciers, les associations, etc. sur l'aménagement au sein du parc naturel (création de haies, mise en place d'une unité de méthanisation, etc.) en veillant au respect de la charte de ce parc. Il est également chargé de sensibiliser le public à la préservation des écosystèmes.

Formations possibles à l'UGA

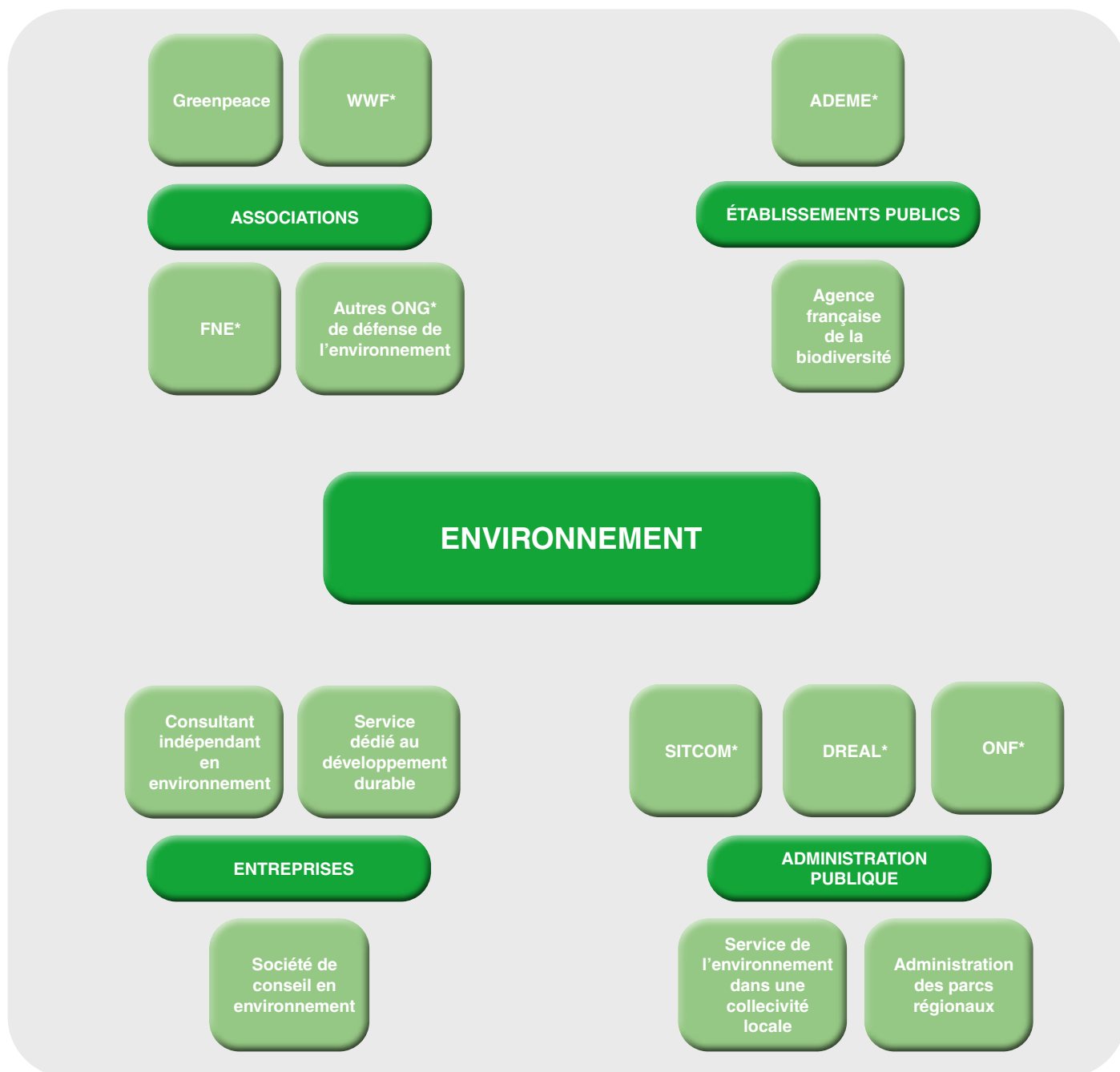
♦ Licences professionnelles (Bac + 3)

- [Gestionnaire des espaces naturels et de loisirs](#)
- [Économie et gestion de l'eau et des ressources](#)
- [Conception et surveillance des systèmes hydrauliques](#)
- [Prospection et protection des ressources souterraines](#)

♦ Masters (Bac + 5)

- [Ingénierie du développement et de l'aménagement des territoires en transition](#)
- [Géographie, information, interfaces, durabilité, environnements](#)
- [Géographies, espaces, homme/environnement, ressources systèmes](#)
- [Géomatique et analyse spatiale](#)

Des structures d'emploi possibles



Liens utiles

- [Etablissements publics du ministère de la Transition écologique et solidaire](#)

Documentation disponible à l'espace orientation et insertion professionnelle

Ressources imprimées

- **Fiche CIDJ** n° 2.143 : Les métiers de l'environnement et de la transition écologique ; n° 2.1431 : Les métiers de l'eau ; n° 2.826 : Les métiers de l'énergie

- **Parcours ONISEP** n° 180 : [Les métiers de l'environnement et du développement durable](#)

Ressources numériques

Info jeunesse IJ Box (CIDJ) sur [PROSE](#)

- Site [Mon orientation](#)



Ce secteur regroupe tous les professionnels assurant des fonctions de recherche, qu'elle soit fondamentale ou appliquée.

Des liens entre recherche fondamentale et recherche appliquée

La recherche fondamentale a pour but de faire progresser les connaissances tandis que la recherche appliquée a pour objectif de répondre à un besoin en améliorant l'existant dans la plupart des cas. Mais la frontière est parfois mince entre ces deux aspects de la recherche. Dans certains cas, les résultats de la recherche fondamentale

trouvent rapidement une application dans l'industrie ou les services et la recherche appliquée peut servir de base de travail pour une recherche fondamentale.

L'innovation

Les résultats de la recherche peuvent être source d'innovation. Ce sont alors les services recherche et développement des entreprises qui, s'appuyant sur l'évolution des connaissances, vont créer des produits, des procédés ou de services innovants dans le but de favoriser la croissance économique de leur entreprise.

Niveau requis : Pour travailler dans le secteur de la recherche et de l'innovation, un Bac + 5 (master, diplôme d'ingénieur) est le minimum requis, voire même un Bac + 8 (doctorat), notamment pour exercer comme enseignant-chercheur.

Des exemples de métiers

↳ **Concepteur de produit d'écotourisme :** il élabore un produit touristique (circuits, séjours...) en intégrant des règles environnementales strictes et coordonne les différentes étapes de réalisation du montage de ce produit innovant jusqu'à sa mise sur le marché selon les règles de sécurité des biens et des personnes.

↳ Géographe :

il cherche à comprendre l'organisation de l'espace et à analyser l'impact des êtres humains sur l'aménagement du territoire. Il utilise également ses compétences pour expliquer les phénomènes naturels et leurs incidences sur la vie des populations. Pour mener ses études, il réalise des enquêtes de terrain, collabore avec des architectes, des urbanistes ou des paysagistes. Il rédige des rapports, croise des données informatiques et établit des cartes thématiques. La gestion informatisée des données géographiques permet de visualiser les faits observés sous forme de graphiques ou de cartes d'une grande précision. Le décodage des photos aériennes et satellitaires est aussi de la compétence du géographe. Les décideurs utilisent ses recherches et les pistes qu'il propose pour mieux orga-

niser le territoire et améliorer la qualité de vie des populations.

↳ **Enseignant - chercheur en géographie :** son travail comporte 2 volants : l'enseignement de la géographie auprès des étudiants mais aussi la recherche appliquée ou fondamentale. Son objectif est alors de participer à l'enrichissement de sa discipline, à partir d'un travail en bibliothèque ou en laboratoire, et d'une réflexion personnelle, dans le cadre d'objectifs définis au niveau national ou régional. Il participe aussi à la diffusion des connaissances scientifiques en publiant ses travaux et en participant à des conférences et à des colloques. En qualité de professeur d'université, il impulse et dirige les activités du centre de recherche auquel il appartient : centre ou laboratoire universitaire ou associé au Centre national de la recherche scientifique (CNRS).

↳ Chargé de valorisation de la recherche :

il propose, définit et met en œuvre la politique de valorisation dans un ou plusieurs domaines scientifiques, des activités de recherche de l'établissement. Il assure

également la mise en relation des laboratoires avec le monde institutionnel, économique et social.

↳ Ingénieur d'études en sciences de l'information géographique :

en interaction avec une équipe de recherche ayant un objet d'études spécifique en lien avec la géographie, il propose et applique des méthodes et des techniques en collecte, traitement, analyse, représentation et diffusion en sciences de l'information géographique. Il aide les équipes de recherche dans le choix des technologies à mettre en œuvre et à constituer des ensembles d'information interopérables et pérennes, réalise des traitements sur des informations géographiques : analyse spatiale, géostatistiques, etc. Il adapte la représentation de l'information géographique au support de publication (papier, numérique ...) et participe à la valorisation des résultats (colloques, publications...). Il coordonne également les moyens matériels et humains nécessaires au déroulement du projet. Enfin, il transmet ses compétences en interne et en externe, accompagne les étudiants et les stagiaires dans leur projet de recherche.

Formations possibles à l'UGA

♦ Masters (Bac + 5)

- [Tourisme, innovation, transition](#)

- [Géographie, information, interfaces, durabilité, environnements](#)

- [Géographies, espaces, homme/environnement, ressources, systèmes](#)

- [Géographie, pouvoir, espaces, justice, environnements](#)

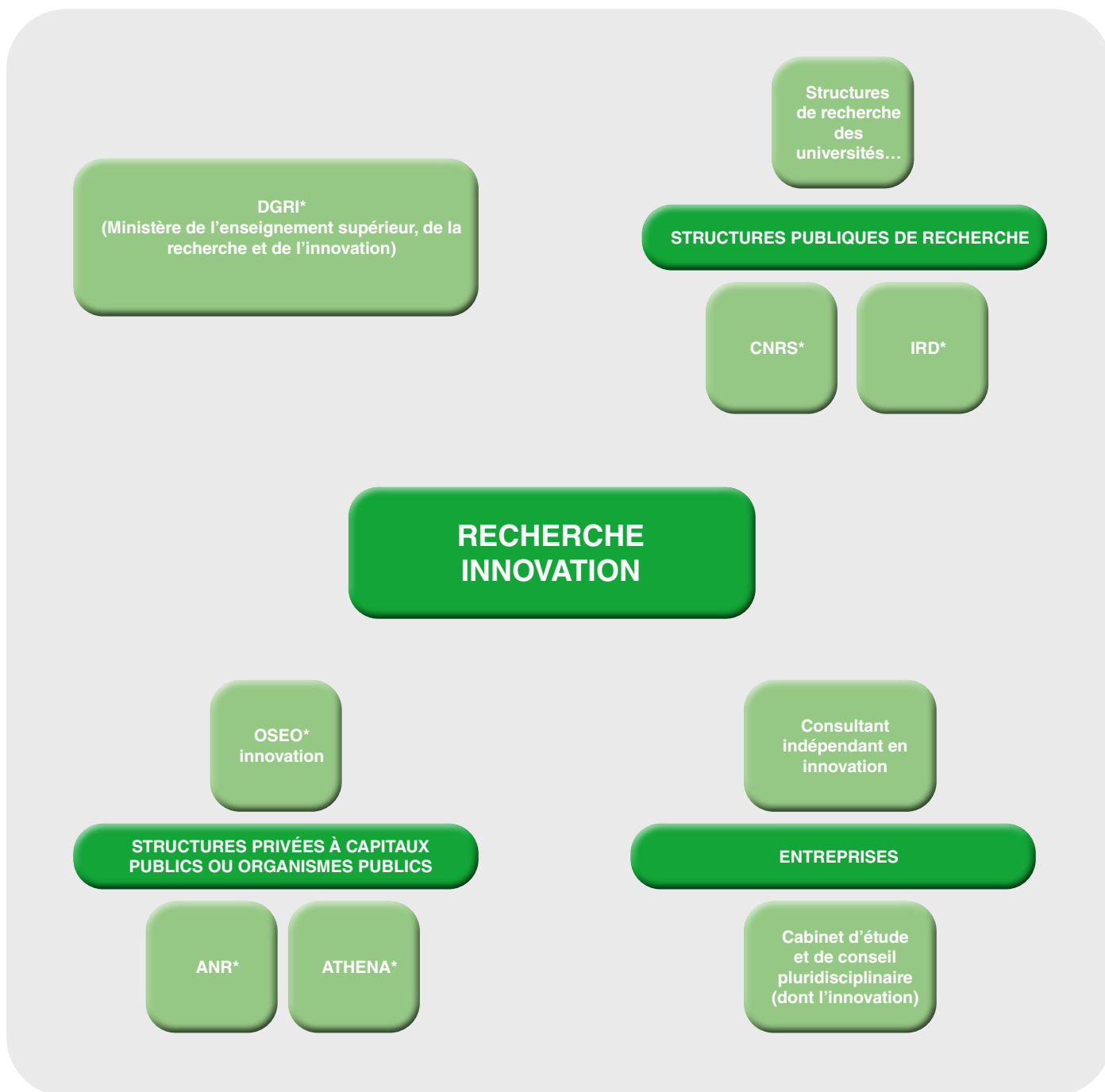
- [Transformative urban studies](#)

- [Architecture, urbanisme, études politiques](#)

- [Géomatique et analyse spatiale](#)

- [Design de transitions](#)

Des structures d'emploi possibles



Liens utiles

- [Les métiers et l'emploi dans la recherche](#) (ONISEP)
- [Les chercheurs et les enseignants chercheurs](#) (Ministère de l'enseignement supérieur, de la recherche et de l'innovation)
- [Les personnels de la recherche](#) (Ministère de l'enseignement supérieur, de la recherche et de l'innovation)

Documentation disponible à l'espace orientation et insertion professionnelle

Ressources imprimées

- Fiche CIDJ n° 2.45 : Enseignant du supérieur ; n° 2.817 : Les métiers de la recherche

Ressources numériques

- Info jeunesse IJ Box (CIDJ) sur [PROSE](#)
- Site [Mon orientation](#)



Les professionnels de ce secteur sont chargés non seulement de mettre en valeur le patrimoine et de proposer des activités ludiques, des animations culturelles, sportives, des circuits organisés pour la découverte d'une région... mais aussi de mettre à disposition des structures d'hébergement et de restauration.

La palette des métiers de ce secteur est donc très large : du management d'une structure hôtelière ou de restauration en passant par la gestion d'un parc de loisirs, la conception, la production et la commercialisation de produits touristiques, le développement et la promotion de sites, l'accueil et l'animation... tous ces professionnels sont au service des touristes.

Malgré la crise économique, le tourisme demeure l'un des premiers secteurs d'activité français. La vente constitue le principal gisement d'emplois, notamment grâce au développement de la vente de voyages en ligne (e-tourisme). Dans le domaine de l'accueil et de l'animation, activités cycliques par excellence, le tourisme propose pour l'essentiel des postes précaires et saisonniers, souvent mal rémunérés...

Niveau de recrutement : pour travailler dans le tourisme, les Bac + 2 et Bac + 3 (BTS et licences pro) sont appréciés des recruteurs. Mais les postes d'encadrement, peu nombreux, s'adressent aux Bac + 5.

Des exemples de métiers

↳ Animateur du patrimoine :

il est chargé de mettre en valeur le patrimoine culturel, architectural, naturel, etc. d'un territoire (une ville, une agglomération, etc.). Pour cela, il conçoit des visites touristiques, monte des expositions, met en lumière des monuments, programme des manifestations culturelles (théâtre de rue, festival, etc.). Il s'adresse à des publics très variés : touristes, jeunes, groupes scolaires.

↳ Guide conférencier :

il anime des visites et des conférences dans des musées, des châteaux, les ruelles d'une ville fortifiée, etc. en français ou dans une autre langue. Pour cela, il doit posséder une très bonne culture générale, en particulier des connaissances approfondies en histoire et histoire de l'art, et un grand sens de la pédagogie pour rendre la visite la plus vivante possible.

↳ Directeur d'office du tourisme :

il contribue à l'animation du tourisme local et à la valorisation du patrimoine en mettant en œuvre les prestations susceptibles d'attirer le public dans la région : il fait éditer des documents sur les loisirs, l'hébergement, la restauration... Il peut gérer des festivals et en assurer la promotion... La gestion budgétaire lui incombe. Il assure le recrutement de personnels qualifiés et les encadre. Il s'adresse aussi bien à des particuliers qu'au monde professionnel (agences de voyage, tours opérateurs, structures économiques et culturelles lors de congrès ou de séminaires...).

↳ Agent de comptoir / Conseiller voyage :

il informe et conseille physiquement et téléphoniquement la clientèle sur les caractéristiques de produits touristiques (voyages, locations, prestations, ...) et réalise tout ou partie des opérations de

vente (réservation, émission de titres de transport, suivi administratif, ...), selon les objectifs commerciaux de la structure. Il peut réaliser l'assemblage d'une offre touristique à la demande.

↳ Exploitant d'équipement de loisirs et de sport :

il gère une structure dont la vocation est de permettre au public de se détendre, de faire du sport en plein-air. Cet équipement peut-être un golf, un parcours acrobatique dans les arbres, un plan d'eau sur lequel on pratique la voile, le pédalo, un centre d'équitation... Il est responsable du fonctionnement des équipements qui doivent être conformes aux normes de sécurité en vigueur. Il doit veiller aux règles de sécurité (législation spécifique de chaque activité). Il gère l'équipe chargée de l'entretien, les animateurs, la surveillance des activités...

Formations possibles à l'UGA

◆ Licences professionnelles (Bac + 3)

- [Gestionnaire des espaces naturels et de loisirs](#)
- [Guide conférencier](#)
- [Concepteur de produits touristiques patrimoniaux](#)

◆ Masters (Bac + 5)

- [Tourisme, innovation, transition](#)
- [Stratégies économiques du sport et du tourisme](#)

Des structures d'emploi possibles



Liens utiles

- [UNAT](#) : Union nationale des associations de tourisme
- [ATES](#) : Association pour le tourisme équitable et solidaire
- [Atout France](#) : Agence de développement touristique de la France

Documentation disponible à l'espace orientation et insertion professionnelle

Ressources imprimées

- Fiche CIDJ n° 2.381 : Les métiers du tourisme
- Parcours ONISEP n° 172 : [Les métiers du tourisme](#)

Ressources numériques

- Info jeunesse IJ Box (CIDJ) sur [PROSE](#)

- Site [Mon orientation](#)

Étude, Conseil, Marketing



Conseil aux entreprises

L'activité de conseil vise à améliorer le fonctionnement et la performance d'une organisation publique ou privée.

Les domaines d'application sont nombreux et variés : marketing, stratégie, management, ressources humaines, systèmes d'information, etc. Cependant, quel que soit le domaine d'intervention, le travail de conseil comprend toujours les mêmes phases : recueil de la demande, entretiens avec les responsables et le personnel et analyse de la situation

existante à l'aide des informations collectées. Vient ensuite la phase de préconisation de solutions et de recommandations, puis la formulation des conclusions qui peut conduire à la mise en place du changement.

Recrutement : pour accéder à ce secteur, un Bac + 5 est indispensable. Les cabinets internationaux sont de gros recruteurs. Et les jeunes diplômés sont largement concernés, puisqu'ils représentent souvent plus de la moitié des recrutés.

Marketing

Les personnes formées à la géographie peuvent, avec une formation adaptée, utiliser leurs connaissances pour recueillir des données géographiques et construire des analyses faisant appel aux statistiques afin d'éclairer des décisions d'implantation de points de vente ou d'amélioration des services par exemple.

Recrutement : pour travailler dans le marketing, un Bac + 5 en marketing ou statistiques est recommandé. Impossible de réussir sans être constamment à l'affût d'une nouvelle tendance, d'une nouvelle méthode de promotion, d'un nouveau produit...

Des exemples de métiers

Statisticien en géomarketing :

ce professionnel croise des données statistiques, des techniques marketing et de l'information géographique afin d'aider son client à optimiser l'implantation de ses points de vente ou améliorer ses services. En superposant les grilles de lecture des territoires à celle des habitudes de consommation, il propose une segmentation de la demande. Il cherche ensuite la meilleure méthode à utiliser et les données qui répondront au mieux à la problématique. Il fournit des cartes intelligentes, ou « portraits de zone » qui permettent une analyse interactive du territoire et la réalisation de tableaux de bord. Avec ces éléments, son client peut prendre des décisions.

Chargé d'étude marketing :

il est chargé de fournir des analyses chiffrées pour aider le chef de produit ou le directeur commercial à piloter les actions commerciales. Pour cela, il étudie le comportement des consommateurs, le poids

de la concurrence ou l'efficacité d'un circuit de distribution. Ses outils ont les panels, baromètres, post-tests, entretiens qualitatifs, réunions de groupes ... Il doit donc maîtriser les techniques du marketing, les statistiques et l'informatique et faire preuve d'une grande rigueur et de bonnes qualités relationnelles.

Conseiller en environnement :

il réalise, à la demande d'une collectivité locale ou d'une entreprise, des études d'impact de projets d'aménagement, étudie des projets de dispositifs antipollution, élabore des plans de défense de l'environnement. Il va aborder les problèmes à la fois d'un point de vue scientifique, technique et juridique. Qu'il s'agisse de la planification de l'urbanisme ou de la gestion de nouveaux sites industriels, de l'entretien des rivières ou de la protection des arbres, son analyse et son jugement seront sollicités. Selon les postes, il peut être un généraliste avec une approche globale des problèmes, ou un spécialiste d'un

problème particulier (déchets industriels, usure de sols, par exemple).

Conseiller en développement local :

il participe à la conception et à la mise en œuvre d'une stratégie globale de développement et de dynamisation d'un territoire (ville, région, bassin d'emploi...) en intégrant des préoccupations d'ordre économique (implantation de nouvelles entreprises, protection de l'environnement...), social (habitat, équipements, services...) et culturel (programme de loisirs, de tourisme...). Son intervention commence par un diagnostic de terrain. Il rassemble des données socio-économiques puis il en fait une analyse, ce qui lui permet de repérer les points forts et les points faibles du secteur étudié. A partir de cette étude préalable, il fait des propositions. Il est ensuite amené à rechercher des financements publics et, quand les actions entrent dans leur phase de réalisation, il est chargé de surveiller la réalisation des travaux.

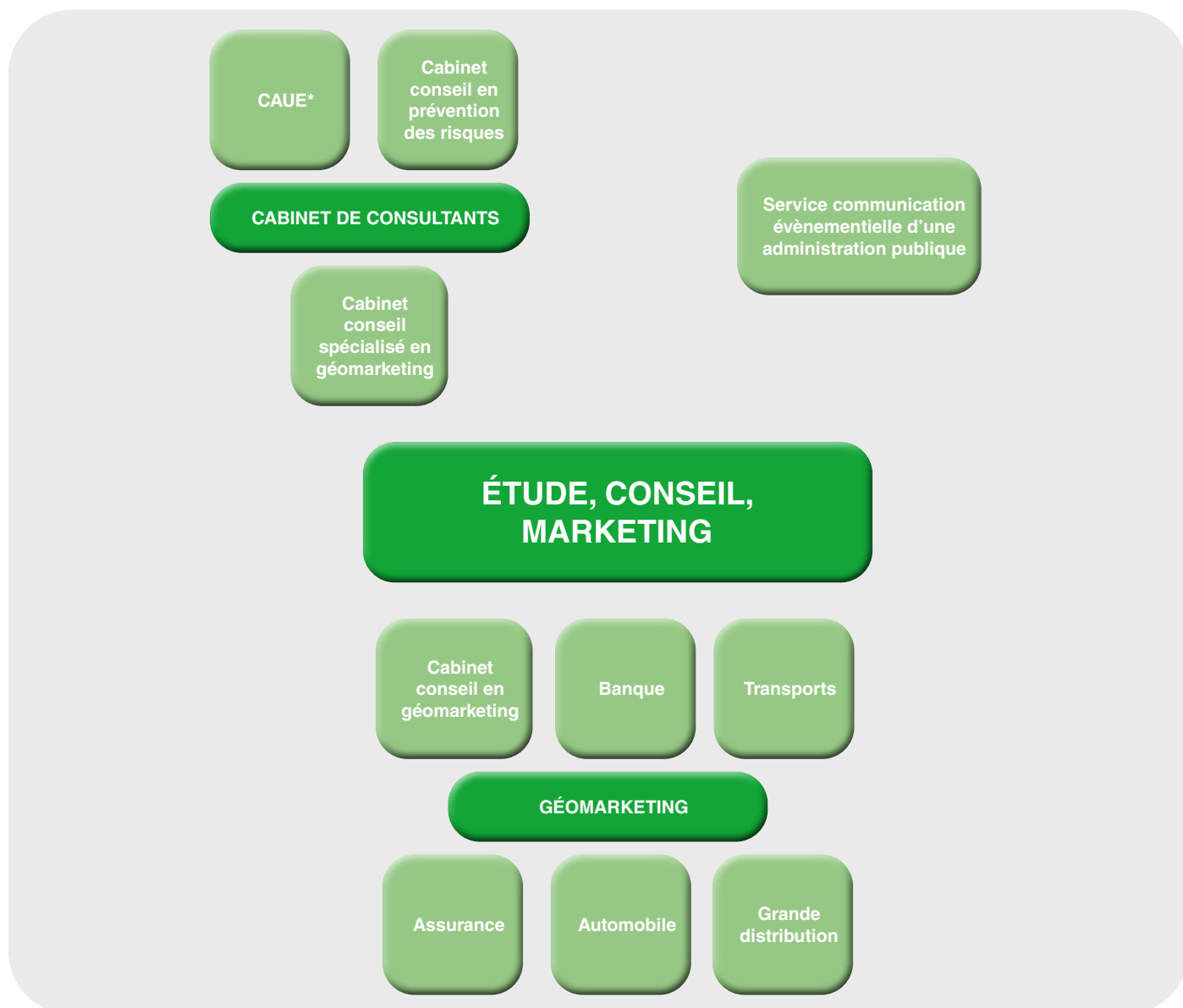
Formations possibles à l'UGA

♦ Masters (Bac + 5)

- [Ingénierie du développement et de l'aménagement des territoires en transition](#)
- [Géographies, espaces, homme/environnement, ressources, systèmes](#)
- [Géographie, pouvoir, espaces, justice, environnements](#)
- [Urbanisme et projet urbain](#)

- [Architecture, urbanisme, études politiques](#)
- [Transformative urban studies](#)
- [Ingénierie marketing des marques](#)
- [Communication marketing et digitale](#)
- [Le quanti : research and data intelligence for marketing](#)
- [Marketing digital et consommateur connecté](#)
- [Design de transitions](#)

Des structures d'emploi possibles



Documentation disponible à l'espace orientation et insertion professionnelle

Ressources imprimées

- Fiche CIDJ n° 2.334 : Les métiers du marketing ; n° 2.634 : Les études de géographie ; n° 2.339 : Les métiers de l'audit et du conseil en entreprise ; n° 2.886 : Les métiers des statistiques et du big data

- Parcours ONISEP n°197 : [Les métiers du commerce, du marketing et de la publicité](#)

Ressources numériques

- Info jeunesse IJ Box (CIDJ) sur [PROSE](#)

- Site [Mon orientation](#)

Des secteurs professionnels éventuellement envisageables

Social, Humanitaire



Ce secteur regroupe des professionnels travaillant sur des problématiques liées aux difficultés d'ordre social (logement, précarité financière, insertion, difficultés relationnelles, maltraitance...) ou de santé (handicap, dépendance, santé mentale...) que ce soit à travers l'aménagement de l'espace public et la construction d'équipements collectifs à vocation sociale, la gestion de structures d'accueil, l'évaluation ou plus directement l'accompagnement des publics confrontés à ce type de difficultés.

Leur rôle est essentiel dans la lutte contre l'exclusion, pour l'insertion et la reconstruction de liens sociaux. Cela passe par l'accompagnement des chômeurs, l'aide et l'écoute des personnes en difficulté, le conseil aux familles, la reconstitution des réseaux de solidarité, mais aussi la négociation, l'élaboration de projets... toute action qui permet d'être acteur du développement social. Parmi ces professionnels, on trouve des responsables de développement local ou d'aménagement, des directeurs d'établissements sociaux, des chargés de mission sur les politiques de la vieillesse dans un conseil général, des éducateurs, des conseillers en insertion sociale et professionnelle ...

Niveau requis : Certains des métiers du secteur sont accessibles avec au minimum un Bac +2 / Bac + 3 tandis que d'autres nécessitent un Bac + 5, notamment les postes de gestion de structures, de coordination et d'évaluation des politiques menées dans le domaine du social.

Voir aussi :

le secteur « **Urbanisme, Aménagement, Développement local** » (page 8)

Les professionnels de ce secteur sont en capacité de mettre leurs compétences au service d'une mission humanitaire.

Des exemples de métiers

↳ **Animateur socio-culturel :**

ce terme regroupe une large palette de fonctions qui tournent autour des domaines du sport, des loisirs et de la culture. Il a pour mission de favoriser les échanges. Il contribue ainsi à développer une meilleure cohésion sociale à travers des activités de groupe qu'il conçoit, organise et encadre.

↳ **Chef de projet en collectivité territoriale :**

au service d'une commune d'une certaine taille, d'une communauté de communes ou d'un département, il conduit des études et des travaux de projets d'aménagement (réhabilitation d'un quartier, création d'un équipement public, etc.). Ses principales activités consistent à réaliser et piloter des études préalables et de faisabilité, définir un programme et un budget, monter les dossiers réglementaires, participer à la rédaction du cahier des charges, organiser les concours de maîtrise d'œuvre et

accompagner les élus lors de leur prise de décision et le suivi des travaux.

↳ **Conseiller en emploi et insertion professionnelle :**

il conseille et propose des actions d'accompagnement professionnel afin de favoriser l'emploi et l'insertion professionnelle des personnes. Il aide différents publics à résoudre leurs problèmes de recherche d'emploi, de chômage, de reconversion professionnelle ou parfois de simple gestion de carrière. Il accueille et informe les personnes sur le marché du travail, les professions, les formations.

↳ **Développeur humanitaire urbain :**

il mène des actions humanitaires dans les domaines de la santé, l'aménagement du territoire, l'enseignement, etc. dans des zones urbaines de pays en voie de développement ou victimes de catastrophes naturelles et humaines. Il intervient sur différents plans : amélioration de l'assai-

nissement des quartiers, collecte et recyclage des ordures, nettoyage des rues, installation de services d'hygiène... Son action concerne également la création de microentreprises locales. Il apporte son soutien aux associations de quartiers ou aux bureaux d'études. Il favorise la communication et facilite l'éducation et les services de santé. Pour cela, il fixe un cadre de projets et établit un budget prévisionnel. Il suit l'application du projet sur les plans humain, technique et financier.

↳ **Administrateur de mission :**

il assiste le chef de mission humanitaire : il gère les aspects administratifs de la mission (suivi du budget, rédaction des rapports financiers pour le siège, gestion du personnel local). Il participe aux réunions de coordination entre les différents acteurs humanitaires, entretient les relations avec les bailleurs de fonds, les autorités locales et les équipes mobilisées.

Formations possibles à l'UGA

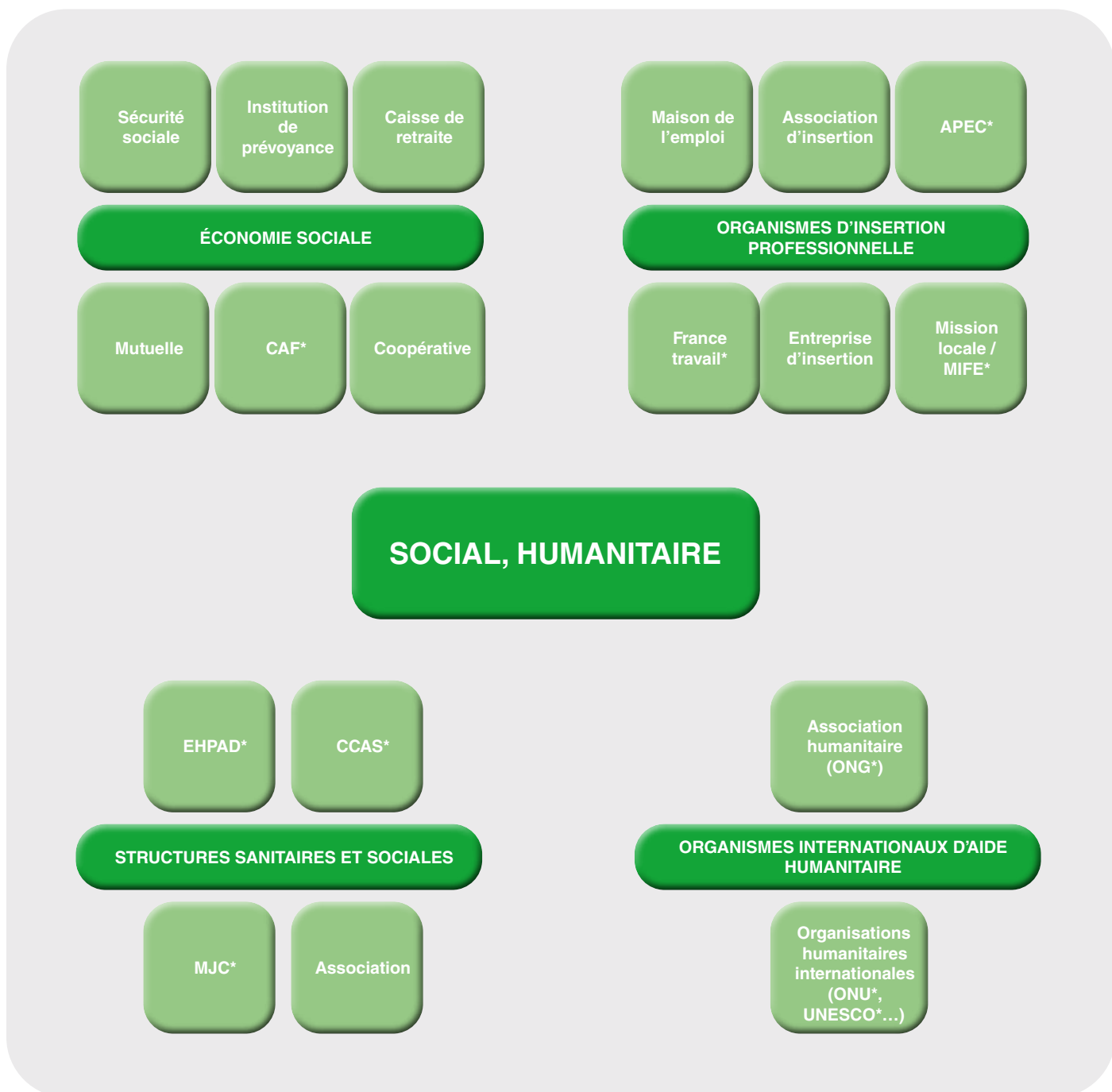
◆ **Licence professionnelle (Bac + 3)**

- [Gestion et accompagnement des parcours professionnels](#)

◆ **Master (Bac + 5)**

- [Économie territoriale et développement](#)

Des structures d'emploi possibles



Liens utiles

- Maison de l'emploi : [exemple du pays voironnais sud Grésivaudan](#) et [coordonnées des maisons de l'emploi de l'Isère](#)
- [Annuaire des maisons de l'emploi en France](#)
- [Sanitaire / social](#) : adresse des structures du secteur
- [Action sociale](#) : registre du social et du médico-social

Documentation disponible à l'espace orientation et insertion professionnelle

Ressources imprimées

- **Fiche CIDJ** n° 2.09 : Les métiers de l'humanitaire ; n° 2.76 : Les métiers du social ; n° 2.763 : Les métiers de la médiation ; n° 2.767 : Travailler dans l'économie sociale et solidaire

- **Parcours ONISEP** n° 177 : [Les métiers du social](#)

Ressources numériques

- Info jeunesse IJ Box (CIDJ) sur [PROSE](#)

- Site [Mon orientation](#)



Management, Fonctions administratives

Le management consiste à définir une stratégie globale pour une entreprise ou une administration et à en superviser son exécution. Les managers assument donc une double responsabilité, à la fois stratégique et opérationnelle.

Au cœur des services support de la structure, la fonction administration, gestion, organisation, quant à elle, prend en charge le quotidien des activités administratives.

Le management

Une responsabilité stratégique

Cela passe par :

- la définition de la stratégie en terme d'objectifs à atteindre
- l'élaboration des objectifs de modernisation et de développement de l'entreprise
- la définition des grandes lignes de la politique commerciale, de distribution et de conquête de nouveaux marchés, etc.

Une responsabilité opérationnelle

Pour mettre en œuvre cette stratégie, il faut également s'assurer que les moyens organisationnels, techniques, financiers, logistiques, mais aussi humains sont mis en œuvre de façon satisfaisante.

L'administration

Il s'agit :

- d'assurer l'intendance de la structure, par exemple la logistique, l'entretien des bâtiments, la distribution du courrier, la réservation des salles de réunion, etc.
- de veiller à l'application des politiques de sécurité et à l'amélioration des conditions de travail en lien avec les instances représentatives du personnel.

Recrutement : les cadres en charge des services généraux sont présents dans les grandes et moyennes entreprises ainsi que dans l'administration. Dans les petites entreprises, ces missions sont gérées par le dirigeant de l'entreprise ou l'un de ses collaborateurs (assistant de direction, adjoint de direction, directeur administratif et financier...).

L'organisation et l'optimisation des processus administratifs

Les missions de l'organisateur consistent à :

- effectuer un audit d'organisation (recueillir l'expression des besoins, identifier les dysfonctionnements, ...),
- définir et planifier les processus administratifs en relation avec le système d'information de l'entreprise.

Recrutement : Les principaux employeurs sont les sociétés d'audit, de conseil ainsi que les SSII, mais aussi l'administration. Certains organisateurs sont intégrés en tant que salariés au sein de la structure et rattachés soit à une direction administrative, soit à une direction des systèmes d'information. Seules les grandes structures (en particulier de services) ont vocation à créer un poste d'organisateur.

La fonction secrétariat de direction

Elle intervient en support de l'activité d'un ou plusieurs cadres de direction ; elle prend en charge l'organisation quotidienne et le traitement de différents dossiers.

La fonction couvre deux types d'activités qui sont de plus en plus imbriquées :

- la gestion de dossiers ou projets touchant à l'organisation et à la communication interne et externe de l'entreprise comme la gestion de certains dossiers spécifiques (commerciaux, juridiques, relations entre les services centraux et les entités métiers, etc.), l'intervention sur des aspects organisationnels (réunions, déplacements, ...), le suivi dans le cadre d'un reporting aux supérieurs ou autres collaborateurs... et la gestion de la communication entre le cadre dirigeant et son réseau d'interlocuteurs (autres directions ou services, clients externes, médias, etc.).
- la prise en charge du secrétariat au quotidien : traitement du courrier, gestion des agenda(s) et qualification des appels (filtrage, etc.), archivage et classement des documents, des dossiers... et rédaction de notes, rapports, comptes rendus de réunions...

Recrutement : l'assistant ou le secrétaire de direction peuvent occuper cette fonction dans tous types d'entreprises ou d'administrations. C'est toutefois au sein des grandes structures que le statut cadre y est le plus souvent accordé.

Des exemples de métiers

↳ Assistant de direction :

outre ses fonctions classiques de secrétariat (traitement du courrier, réponses téléphoniques, gestion de l'agenda, classement documentaire, organisation des déplacements et des réunions...), il joue un rôle de « bras droit » du directeur : gestion de dossiers comme les relations avec les clients ou les fournisseurs, coordination entre le siège et les antennes, suivi approfondi de tout ou partie des dossiers confiés à son directeur (études préalables, réalisation de tableaux de bord pour des bilans...). Il peut aussi l'assister sur des manifestations (foires, salons ...) et, dans certaines entreprises, peut être amené à encadrer une équipe de secrétaires.

↳ Attaché d'administration centrale :

c'est un fonctionnaire de l'Etat qui a pour mission de participer, sous l'autorité d'administrateurs civils, à la mise en œuvre des directives gouvernementales. Ses fonctions sont d'ordre administratif : rédaction

de textes législatifs, de rapports, de notes, d'études... Ses activités sont alors directement liées à la spécialité de son ministère de rattachement (Economie, Environnement, Affaires culturelles...). Il peut aussi être affecté à un service d'administration générale (gestion du personnel, comptabilité, finances...). Dans tous les cas, il exerce des fonctions de conception et peut être chargé de tâches d'encadrement.

↳ Responsable administratif :

il coordonne l'ensemble des services administratifs. Il définit et supervise la gestion administrative (procédures, fonctionnement, affaires juridiques, ...) et financière (trésorerie, contrôle de gestion, ...) d'une structure selon les choix stratégiques adoptés par les instances dirigeantes et les réglementations (financières, fiscales et commerciales) nationales ou internationales. Ses missions peuvent aussi inclure le suivi juridique et fiscal de l'entreprise, les suivis des assemblées générales...

↳ Secrétaire général de mairie :

collaborateur direct du maire et de ses adjoints, il prépare et met en œuvre les décisions du Conseil Municipal. Il est responsable d'une équipe et assure la coordination de l'ensemble des services. Le secrétaire général de mairie détient des compétences élargies lui permettant d'encadrer et de suivre la gestion administrative et budgétaire de la commune, de conduire des projets en pilotant les ressources humaines. Il dispose de compétences juridiques et rédactionnelles ainsi que d'une connaissance préalable du fonctionnement du secteur public lui permettant de mener à bien des actions complexes en concertation avec les partenaires institutionnels et locaux dans le cadre de l'intercommunalité, par exemple. Fonctionnaire territorial, il travaille le plus souvent dans les petites communes.

↳ D'autres métiers :

Attaché territorial - Rédacteur territorial - Secrétaire administratif

Formations possibles à l'UGA

♦ Masters (Bac + 5)

- [Manager double compétence](#)
- [Applied corporate management](#)

Ces deux parcours de master (l'un en français, l'autre en anglais) permettant à des «non spécialistes» ayant un projet professionnel affirmé dans le domaine, d'acquérir une double compétence, en parallèle ou après une autre spécialisation de master.

Des structures d'emploi possibles



Documentation disponible à l'espace orientation et insertion professionnelle

Ressources imprimées

- Fiche CIDJ n° 2.331 : Les métiers de la gestion, du secrétariat et de l'assistantat

Ressources numériques

- Info jeunesse IJ Box (CIDJ) sur [PROSE](#)

- Site [Mon orientation](#)



Le Web est utilisé dans tous les secteurs d'activité et repose sur des technologies qui évoluent sans cesse.

Ce secteur regroupe des professionnels appartenant à 4 grandes familles de métiers :

- des spécialistes du codage informatique, de l'exploitation des données et du bon fonctionnement des réseaux
- des créatifs (webdesigner, directeur artistique web...), en charge de la conception visuelle d'un produit en ligne sur Internet
- des pros du webmarketing pour optimiser la visibilité d'un site, gérer l'image d'une marque sur le Net et faire grimper les ventes.
- des responsables des contenus (journaliste web, modérateur...) qui alimentent les pages et analysent les informations.

Niveau requis : Certains métiers, comme ceux de développeur ou de webdesigner, sont accessibles avec un diplôme à bac + 2/3, mais la plupart exigent un niveau bac + 5.

Voir aussi :

les secteurs « **Environnement** » (page 10)
et « **Conseil, marketing** » (page 16)

pour les fonctions de géomaticien et de statisticien en géomarketing qui utilisent également l'outil Web.

Des exemples de métiers

↳ Développeur :

il est chargé de la réalisation technique d'applications mobiles, de sites web, etc. à l'aide de divers langage informatiques (Java/JEE, Ruby, Python, etc.) selon les supports. Il s'appuie pour cela sur un cahier des charges et traduit les attentes du client en code. Ces lignes de codage se transforment en images ou en fonctionnalités.

↳ Administrateur de site internet :

il assure le fonctionnement et l'exploitation d'un site internet pour une entreprise ou une organisation. Il veille à la cohérence, à l'accessibilité et à la sécurité des informations. Il peut être chargé de la création de pages web, de la réactualisation du site, du traitement des incidents de fonctionnement et de la réponse aux questions posées via la messagerie du site. Il peut travailler aussi bien pour une

entreprise, un magazine, un fournisseur d'accès...

↳ Webmaster :

il a en charge la création de sites, de pages web, mais aussi la réactualisation de ces mêmes sites ainsi que le traitement des petits incidents de fonctionnement ou des gros bugs et la réponse aux questions posées via la messagerie du site. Il peut travailler aussi bien pour une entreprise que pour un magazine présents sur le web ou bien encore pour un fournisseur d'accès. En pleine mutation, ce métier se spécialise avec l'apparition de webmasters techniques et de webmasters éditoriaux.

↳ Architecte Web :

en prenant en compte le web mobile, les réseaux sociaux et le e-marketing, il conçoit l'infrastructure de sites à forte audience et accompagne leur développe-

ment. Pour cela, cet expert préconise des solutions techniques en tenant compte des besoins du client, de l'ergonomie recherchée ou des principes du webmarketing.

↳ Administrateur de bases de données :

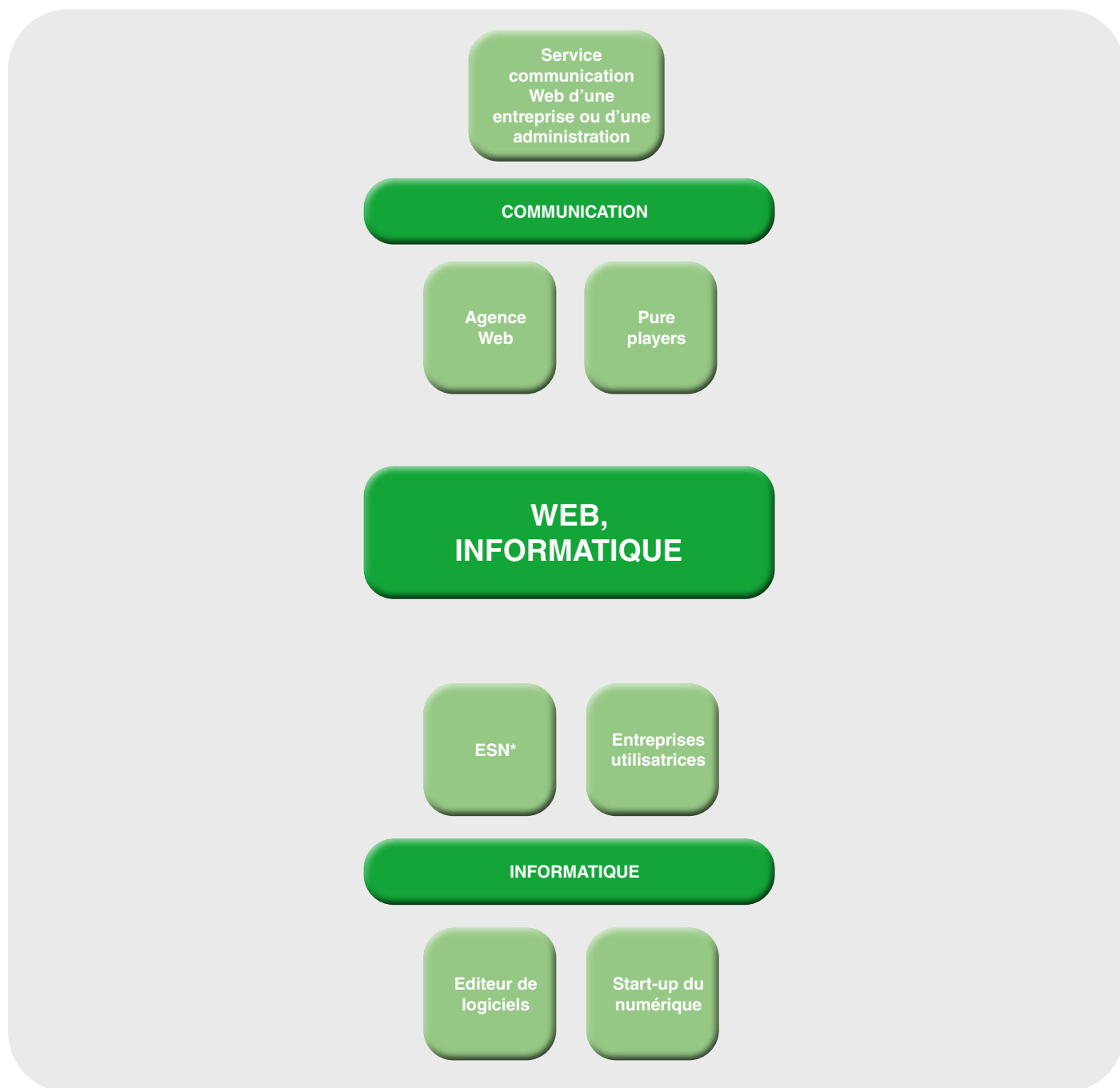
il conçoit, gère et garantit l'accessibilité aux multiples bases de données qu'il est susceptible de prendre en charge : catalogue de vente en ligne, informations comptables, fichiers clients, fonds documentaires, etc. Pour cela, il définit tout d'abord la structure de la base de données pour une utilisation optimale, gère les droits d'accès, installe des procédures de sauvegarde et de restauration automatiques. Il se préoccupe également des contraintes de sécurité, particulièrement pour les bases de données consultables via Internet.

Formation possible à l'UGA

♦ Master (Bac + 5)

- [Double compétence : informatique et sciences sociales](#)

Des structures d'emploi possibles



Liens utiles

- [OPIEC](#) (observatoire des métiers du numérique, de l'ingénierie, du conseil et de l'évènement)

Documentation disponible à l'espace orientation et insertion professionnelle

Ressources imprimées

- Fiche CIDJ n° 2.685 : Les métiers du Web ; n° 2.884 : Les métiers de l'informatique

- Parcours ONISEP n° 155 : [Les métiers de l'informatique](#) ; n° 188 : [Les métiers du numérique](#)

Ressources numériques

- Info jeunesse IJ Box (CIDJ) sur [PROSE](#)

- Site [Mon orientation](#)

Sigles utilisés

[ADEME](#) : Agence de l'environnement et de la maîtrise de l'énergie
[ADN Tourisme](#) : Fédération nationale des organismes institutionnels de tourisme
[ANCT](#) : Agence nationale de la cohésion des territoires
[ANR](#) : Agence nationale de la recherche
[AFPA](#) : Association pour la formation professionnelle des adultes
[APEC](#) : Association pour l'emploi des cadres
[ATHENA](#) : Alliance nationale des sciences humaines et sociales
[CAF](#) : Caisse d'allocations familiales
[CAUE](#) : Conseil d'architecture, d'urbanisme et de l'environnement
[CCAS](#) ou [CCAS](#) : Centre communal d'action sociale
[CCI](#) : Chambre de commerce et d'industrie
[CFA](#) : Centre de formation d'apprentis
[CNAM](#) : Centre national des arts et métiers
[CNEDE](#) : Centre national d'enseignement à distance
[CNRS](#) : Centre national de la recherche scientifique
[CPIR - ATpro](#) : Commissions paritaires interprofessionnelles régionales - association transition pro
[Transitions Pro en Région Auvergne Rhône-Alpes](#)
[DDT](#) : Direction départementale des territoires
[DGESCO](#) : Direction générale de l'enseignement scolaire
[DGR](#) : Direction générale de la recherche et de l'innovation (ministère de l'éducation nationale)
[DREAL](#) : Direction régionale de l'environnement, de l'aménagement et du logement
[DSDEN](#) : Direction des services départementaux de l'éducation nationale
[EHPAD](#) : Établissement d'hébergement pour personnes âgées dépendantes
ESN : Entreprise de services numériques
[ETI](#) : Entreprise de taille intermédiaire
[FNE](#) : France nature environnement
[France travail](#) : ex Pôle emploi
[GRETA](#) : Groupement d'établissements
[IGESR](#) : Inspection générale de l'éducation, du sport et de la recherche
[IRD](#) : Institut de recherche pour le développement
[MIC / PME](#) : Microentreprise / Petite et moyenne entreprise
[MIFE](#) : Maison de l'information sur la formation et l'emploi
[MJC](#) : Maison des jeunes et de la culture
[OMT](#) : Organisation mondiale du tourisme
[ONG](#) : Organisation non gouvernementale ([ONG](#) sur le portail solidaire)
[ONF](#) : Office national des forêts
[ONU](#) : Organisation des Nations Unies
[OPCO](#) : Opérateur de compétences
[OPH](#) : Office public de l'habitat
[OSEO innovation](#) : Structure de financement des entreprises innovantes
[SAFER](#) : Société d'aménagement foncier et d'établissement rural
[SEML](#) : Société d'économie mixte locale
[SITCOM](#) : Syndicat intercommunal de collecte et de traitement des ordures ménagères
[UNESCO](#) : Organisation des Nations Unies pour l'éducation, la science et la culture
[WWF](#) : World wildlife fund for nature

DES ÉTUDES À L'EMPLOI

> GÉOGRAPHIE ET AMÉNAGEMENT

> Avril 2024



Réalisé par le service Publication Information Communication

Direction de l'Orientation et de l'Insertion Professionnelle - UGA