

LES CONFÉRENCES DE
L'ESPACE OIP

parcoursup
2026
CONSEILS & MODE D'EMPLOI

Jeudi 05/02
de 12h30 à 13h30

Galerie des Amphis
Amphi 3

UGA
ESPACE
ORIENTATION
INSERTION
PROFESSIONNELLE

+ D'INFOS



Scannez le QR
code pour nous
dire d'où vous
venez !



AU PROGRAMME



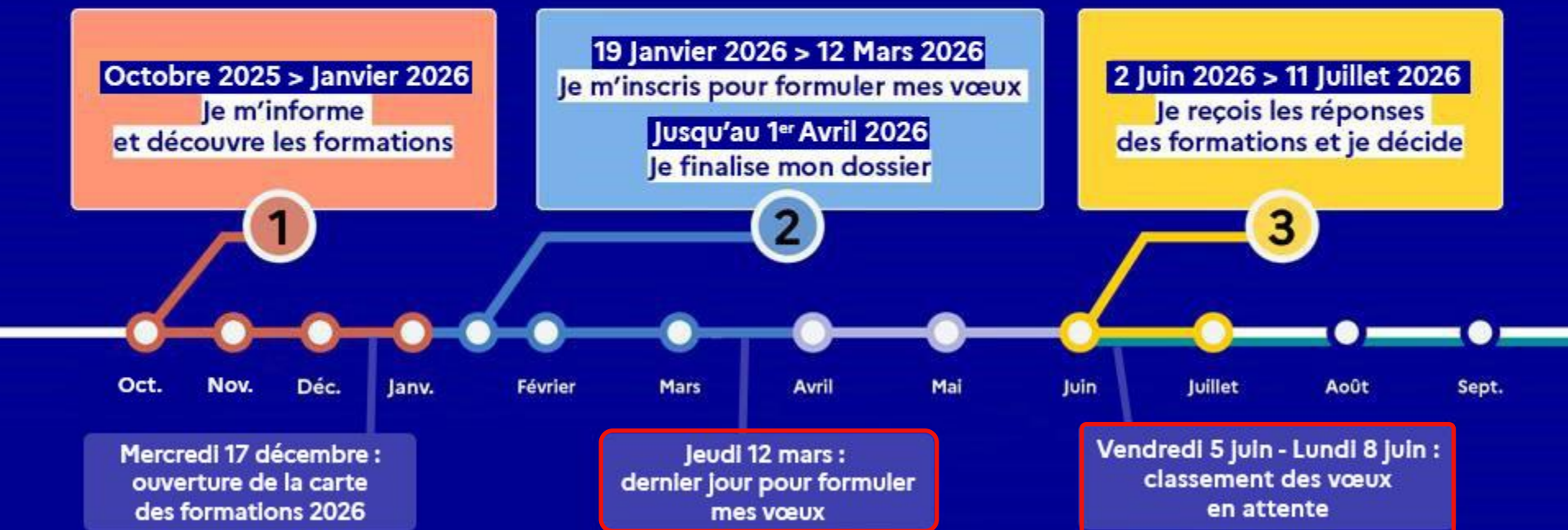
» Les étapes pour bien candidater sur Parcoursup :

- › **1** - Découvrir et s'informer sur les formations
- › **2** - S'inscrire, formuler ses vœux et valoriser son parcours
- › **3** - Consulter les réponses des formations, nouveauté : classer ses vœux en attente du 5 au 8 juin

» Rappel sur les demandes de bourse et logement

» Les ressources disponibles pour vous aider

Le calendrier 2026 en 3 étapes





S'informer sur **Parcoursup.gouv.fr** :

La **carte des formations** pour :

- › **découvrir** les formations,
- › enregistrer vos « **favoris** »,
- › **comparer les formations** entre elles,
- › trouver les **contacts utiles**
- › Repérer les dates des **journées portes ouvertes**



Echanger, se préparer de différentes façons :

Echanger avec les formations

- Lors des journées portes ouvertes et salons avec conférences thématiques
- Les responsables de formations et étudiants ambassadeurs

→ Indispensable pour compléter vos lettres de motivation

Echanger avec des professionnels

- Les conseillères de l'Espace Orientation et Insertion Professionnelle
- Les conférences, les ateliers

→ Pour être aidé dans vos choix, préparer vos candidatures

Préparez-vous avec les outils Parcoursup

- Quiz, Video-tuto, Règles d'or, Faq
- Site d'entraînement de la phase d'admission

→ Pour être prêt pour les différentes phases

Bien repérer les différents types de formation

Carte d'identité de la formation en haut sur chaque fiche formation

Vérifier en un clin d'œil :

- › **le statut de l'établissement :**
 - › public
 - › privé en contrat avec l'Etat
 - › privé sans contrat avec l'Etat
- › **le caractère sélectif/non sélectif**
- › **le label MESR (ministère de l'enseignement supérieur et de la recherche)**
- › **l'éligibilité aux bourses**

Carte d'identité de la formation

IFSI Regroupement IFSI Université de Limoges
D.E Infirmier

ÉTABLISSEMENT
ÉTABLISSEMENT PUBLIC

FORMATION
FORMATION SÉLECTIVE **FORMATION OUVRANT DROIT AUX BOURSES**
DIPLÔME D'ÉTAT CONTRÔLÉ

Autres formations accessibles :
IFSI CH Ussel - rentrée en septembre (19)

Partager la page

Découvrir la formation et ses caractéristiques

Comprendre les critères d'analyse des candidatures

Consulter les modalités de candidature

Visualiser les chiffres d'accès à la formation

Poursuivre ses études et connaître les débouchés

Contacter et échanger avec l'établissement



On retrouve aussi aisément sur Parcoursup l'information sur les **frais de scolarité**, le **règlement de la CVEC**

Frais de scolarité

Par année

178 € (droits inscription et 105 € de CVEC (tarif décembre 2025) avec remboursement sur présentation de la notification d'attribution des bourses. (Montant pour 2025/2026)

Par année pour les étudiants boursiers

aucun (Montant pour 2025/2026)

Frais pour les inscrits de la formation continue

7420 €

Contribution Vie Étudiante et de Campus (CVEC)

Une Contribution Vie Étudiante et de Campus (CVEC) est à régler, avant l'inscription administrative, par chaque étudiant dans la plupart des formations présentes sur Parcoursup. Pour plus d'informations sur les formations concernées par le paiement de la CVEC et les modalités précises : <https://cvec.etudiant.gouv.fr/>

Sauf indication contraire les sommes indiquées sont en euros

Rubrique sur les critères de candidatures et conseils aux candidats

Exemple pour une même formation : BUT MMI

IUT 1 GRENOBLE (Saint-Martin-d'Hères - 38)
BUT - Métiers du multimédia et de l'internet



Quels sont les critères utilisés par l'établissement pour analyser votre candidature ?

Grille d'analyse des candidatures
commission d'examen des vœux de la formation

100%	Résultats scolaires	75 %
	Méthodes de travail	5 %
	Savoir-être	5 %
	Motivation	10 %
	Engagement et activités	5 %

Cette grille permet d'indiquer le niveau d'importance accordé par la formation à chaque élément. Plus le pourcentage est élevé plus l'élément compte dans l'examen des candidatures.

Qui analyse les candidatures ?

Comment se déroule l'analyse des candidatures ?

Conseils aux candidats

La commission a examiné des dossiers de très bonne qualité comme les sessions précédentes. Il est conseillé aux candidats un travail régulier dans toutes les matières. Concernant les projets de formation, il est conseillé aux candidats de les personnaliser le plus possible par rapport à la formation demandée (voir à l'établissement demandé). Ne pas hésiter à faire des références à des réalisations personnelles accessibles en ligne ou en utilisant la partie documents du dossier. La formation étant pluridisciplinaire (tronc commun de 18 mois), il est conseillé aux candidats de bien se renseigner sur le programme de la formation avec ses 5 compétences.

IUT de CHAMBERY (Le Bourget-du-Lac - 73)
BUT - Métiers du multimédia et de l'internet



Quels sont les critères utilisés par l'établissement pour analyser votre candidature ?

Grille d'analyse des candidatures
commission d'examen des vœux de la formation

100%	Résultats scolaires	35 %
	Méthodes de travail	30 %
	Savoir-être	10 %
	Motivation	20 %
	Engagement et activités	5 %

Cette grille permet d'indiquer le niveau d'importance accordé par la formation à chaque élément. Plus le pourcentage est élevé plus l'élément compte dans l'examen des candidatures.

L'examen des candidatures par les formations

Qui analyse les candidatures ?

Comment se déroule l'analyse des candidatures ?

Rapport public

Télécharger le rapport d'analyse des candidatures de la session 2025

Conseils aux candidats

Soignez votre lettre de motivation en nous donnant tous les éléments nous permettant de jauger votre compréhension et connaissance de la formation (MMI étant un diplôme pluridisciplinaire, il est important de montrer aux examinateurs que vous avez saisi le fait que la formation allie sciences et créativité). Ne pas hésiter à nous mentionner vos canaux de renseignements (venue à la journée portes ouvertes, discussion lors des salons de l'étudiant etc...)

L'encadré Conseils : chaque établissement passe ses messages aux candidats !

Nouveauté en 2026

Des rapports d'analyse des candidatures de l'année précédente plus riches en données

Des données claires, riches, utiles sur l'accès à la formation

- » Des chiffres globaux **d'accès à la formation** calculés à la fin de la phase principale 2025



① Les données chiffrées présentées dans tous les tableaux et graphiques ici sont calculées pour chaque année à la fin de la phase principale d'admission, mi-juillet.

52 PLACES OFFERTES PAR LA FORMATION EN 2025

1

Les chiffres globaux d'accès à cette formation en 2025

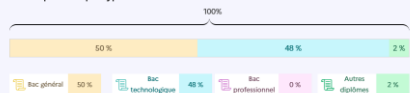
Calculés sur l'ensemble des candidats en 2025

TOUS LES CANDIDATS



[Voir leur profil](#)

Répartition par type de bac des 56 candidats admis de cette formation en 2025



- » Une visibilité du **taux d'accès par type de baccalauréat** pour voir si la formation était très demandée ou si elle a accueilli tous les candidats

En savoir plus sur l'accès à la formation selon mon profil

Je sélectionne mon type de bac français pour avoir des données correspondant à mon profil

Les données qui me seront présentées concernent les lycéens de terminale seulement.

Elles ne sont pas comparables avec les données du bloc 1 qui concernent tous les candidats à cette formation.

☒ Bac général



☐ Bac technologique



☐ Bac professionnel



2

LYCÉENS BAC GÉNÉRAL

Les chiffres d'accès à cette formation pour les bacs généraux en 2025

Calculés pour les lycéens de la voie générale, candidats à cette formation en 2025

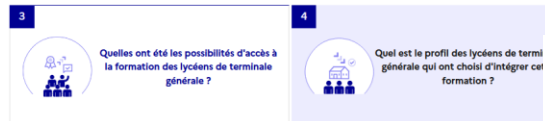


SOIT UN TAUX D'ACCÈS DE 38 %

①

Des données claires, riches, utiles sur les profils de lycéens qui ont candidaté

» Une visibilité sur l'accès dans la formation pour les lycéens des 3 types de bac au cours des 3 dernières années



Calculé à partir des données des 3 dernières années

Je sélectionne une doublette de spécialités

SES

HGGSP

Je positionne un niveau de moyenne générale (*) en terminale en déplaçant le curseur

6 13 20

(*) Sans prendre en compte les options éventuelles et sans coefficient sur les matières.
A noter : la moyenne générale de terminale n'est pas une information transmise par Parcoursup aux formations d'accueil pour l'analyse des candidatures.

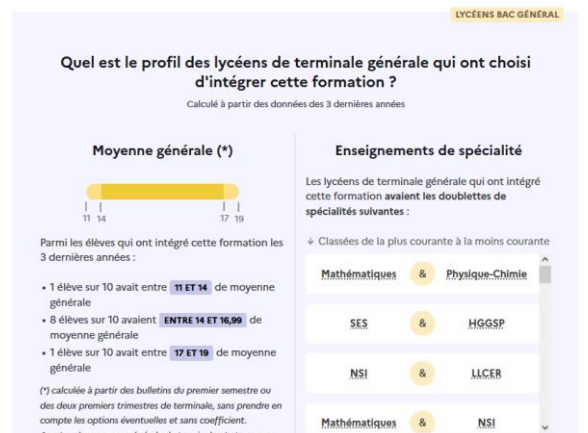
Sur les 3 dernières années, le constat est le suivant :



Quelle importance est donnée aux résultats scolaires par cette formation ?

Lors de l'analyse des dossiers, cette formation accorde **75% d'importance** aux résultats scolaires des candidats. Cela signifie que d'autres critères sont pris en compte par la formation dans l'examen des candidatures.

[Consulter la liste complète des critères généraux d'examen des vœux](#)



Des **conseils personnalisés** pour vous aider : ayez toujours les bons réflexes, consultez les critères spécifiques de la formation ; diversifiez vos vœux en alternant **vœux d'ambition, de raison, de précaution**

informer sur l'insertion professionnelle des étudiants



Poursuite d'études

Licences professionnelles variées, titre professionnel Gestion d'un établissement touristique (certification niveau 5)

Débouchés professionnels

Objectifs du BTS Tourisme

Le BTS Tourisme forme des professionnels capables de répondre aux exigences des nombreux métiers de ce secteur d'activité, aussi bien les métiers en rapport direct avec les touristes individuels ou collectifs que les emplois en lien avec les professionnels des prestations touristiques. Les futurs diplômés de BTS Tourisme seront ainsi en mesure de :

- informer et conseiller les clients français et étrangers sur des prestations relevant du domaine du tourisme ;
- finaliser la vente de ces prestations touristiques et assurer le suivi commercial ;
- créer et promouvoir des produits touristiques ;
- accueillir et accompagner des touristes ;
- collecter, traiter et diffuser l'information en lien avec le secteur du tourisme.

(Source <https://www.dimension-bts.com/bts-tourisme>)

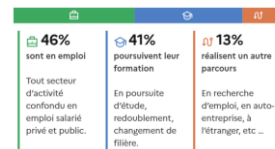
La réussite des étudiants

- **Taux de passage en 2^{ème} année** ⓘ
Taux : 86.6 tous bacs confondus
- **Taux de réussite en 2 ou 3 ans** ⓘ
74.5% tous bacs confondus

Sources des données

Insertion professionnelle des étudiants

Avenir des élèves en sortie du BTS :
Tourisme



» Informations sur la poursuite d'études et l'insertion professionnelle des étudiants

» Informations sur la réussite

» Des statistiques d'insertion et de niveau de salaires 6 mois /1 an après la sortie des études

A noter : pour les Licences générales le taux de poursuites d'études est toujours plus élevé que le taux d'insertion professionnelle → la finalité 1^{ère} d'une licence est la poursuite en master !

Rencontrer, échanger avec la formation : une étape essentielle !

Lycée Aristides Berges (Seyssinet-Pariset - 38) BTS - Services - Communication



Découvrir la formation et ses caractéristiques



Comprendre les critères d'analyse des candidatures



Consulter les modalités de candidature



Visualiser les chiffres d'accès à la formation



Poursuivre ses études et connaître les débouchés



Contactez et échangez avec l'établissement



À savoir

Journée Portes Ouvertes 28/02/2026

→ de 08:30 à 12:00

→ En Présentiel

Commentaire de l'établissement :

Bienvenue aux Journée Portes Ouvertes des BTS du Lycée Aristide Bergès

→ En savoir plus

Ces échanges et rencontres vous permettent de :

- **valider votre projet** de réorientation : contenu, déroulé, type d'enseignement,...
- **valoriser ces démarches** dans vos lettres de motivation

Établissement

Lycée Aristides Berges (Établissement public)
10, Avenue Aimé Bouchayer
38170 Seyssinet-Pariset
Téléphone de l'accueil : 04.76.26.42.42
<https://aristide-berges.ent.auvergne-rhonealpes.fr/>

Informations supplémentaires

Établissement public, polyvalent d'enseignement général et technologique

Nous accueillons les futurs étudiants-es lors de :

- La Journée portes ouvertes au lycée Aristide Bergès le Samedi 28 février 2026 de 8h30 à 12h.
- Le Forum des BTS à l'UGA Mardi 27 janvier 2026 de 9h à 16h

Rechercher une personne avec qui échanger

Sur l'accompagnement pour les situations de handicap

Possibilité d'aménagement de la scolarité pour les personnes en situation de handicap.
Référé handicap : corinne.mazet@ac-grenoble.fr

Sur la formation et son organisation

Contact pour les questions administratives :
Ce.0382780r@ac-grenoble.fr
Contact du responsable pédagogique :
corinne.mazet@ac-grenoble.fr

Également : contact **d'étudiants ambassadeurs** pour poser vos questions !

Depuis le 19 janvier 2026 : s'inscrire sur Parcoursup

Pour **retrouver votre dossier 2025** :

- › **Adresse mail utilisée l'année dernière**
- › Votre INE
- › Votre date de naissance



Créer mon compte

Saisissez votre adresse email

Étape 1 sur 3

Étape suivante : Choisissez votre mot de passe

Les champs marqués d'un astérisque * sont obligatoires.

Adresse email *

Exemple : nom.prenom@exemple.com

Valider

→ Cela permet de récupérer toutes les informations saisies sur votre scolarité !

Sinon : recréer un dossier et saisir manuellement les bulletins des années précédentes et les notes de bac

Important : renseignez un numéro de portable pour recevoir les alertes envoyées par la plateforme.

Les différentes rubriques de Parcoursup

Mon profil

Identification

État civil

Coordonnées

Représentants

Bourses

Handicap / Besoins
spécifiques

Sportif / Artiste

Activités et centres d'intérêt

Sécurité du compte

Ma scolarité

Scolarité

Baccalauréat

Bulletins scolaires

Certification Pix

Remonte
jusqu'à
2020/2021

Mes vœux

Tableau de bord

Vœux

Vœux en apprentissage

! Autres projets

Année de césure

Parcours+

Conseils
pour les
personnes
en reprise
d'études

Pour vous aider

Étape 1 - Je m'informe et
je découvre les
formations

du 17 décembre 2025 au 19
janvier 2026

Étape 2 - Je m'inscris
pour formuler mes
vœux et je finalise
mon dossier

Du 19 janvier 2026 > 12 mars
> 1 avril 2026

Étape 3 - Je reçois les
réponses des
formations et je
décide

du 2 juin au 11 juillet 2026

Vidéos,
quiz,
conseils

Etre au point sur les différentes phases de la procédure !



Calendrier

Ressources

Contact

sarah.pellegrin@univ-grenoble-alpes.fr

Ressources

Lycéens, étudiants, parents, enseignants, personnels d'orientation, chefs d'établissement : consultez nos ressources pour vous accompagner tout au long de la procédure Parcoursup.



Les bons réflexes pour choisir sa formation
Pour les lycéens, les étudiants en réorientation et ceux qui les accompagnent : un livret complet qui partage les bons réflexes à adopter pour choisir une formation.

Fiche élève ONISEP - Rédiger sa lettre de motivation

Sur Parcoursup les formation peuvent vous demander d'expliquer en quelques lignes votre motivation. Voici quelques conseils pour vous aider dans la rédaction.

Nos tutos en vidéo

Des vidéos tutos sont disponibles pour vous permettre d'aborder au mieux chaque étape importante de Parcoursup.

» Des conseils pour préparer son dossier

Voeux



Quiz - Je teste mes connaissances

Formulation des vœux

Confirmation des vœux

Examen des vœux

» Des quiz sur les différentes phases de vœux

» Un site d'entraînement aux admissions!

<https://entrainement.parcoursup.fr/>

Comment valoriser votre parcours et vos démarches ?

1 Scolarité 2025/2026

Scolarité 2025/2026

Les champs marqués d'un astérisque* sont obligatoires.

2025/2026 2024/2025 2023/2024 2022/2023 2021/2022 2020/2021

Scolarité *

- ☒ Scolarité française
☐ Scolarité étrangère
☐ Non scolarisé

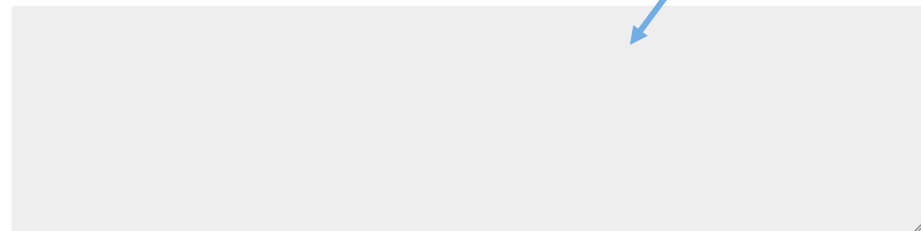
Périodicité des bulletins scolaires *

En semestres

Éléments liés à ma scolarité *

3500 caractères maximum

Vous pouvez aussi saisir toute information qu'il vous paraît utile de mettre en avant, qu'elle concerne vos résultats ou votre situation personnelle au sein de votre établissement de formation, et que vous souhaitez porter à la connaissance des commissions d'examen des vœux pour qu'elles puissent les prendre en compte.



0 / 3500 caractères

Enregistrer

Retour



3500 caractères libres pour valoriser votre année universitaire :

- » Précisez les UE que vous avez éventuellement validées
- » Expliquez vos démarches de réorientation (rencontre avec un conseiller, des professionnels, des enseignants, ateliers...)
- » Citez votre éventuel job étudiant en parallèle des études
- » Précisez ce que vous a apporté cette année : meilleure organisation, autonomie

Comment valoriser votre parcours et vos démarches ?

2 Rubrique Activités et centres d'intérêt

Complétez avec soin et au maximum les 4 rubriques **très souvent examinées** pour les formations sélectives ! Cette partie peut faire la différence entre 2 candidats

Décrivez avec précision vos expériences personnelles, professionnelles, associatives en expliquant :

- › le contexte : où, quand, combien de temps
- › l'objectif principal : de la mission, du projet
- › les activités que vous avez réalisées : très concrètement ce que vous avez fait (dites « je »)
- › les résultats : qualitatifs (une qualité mise en avant par ex) ou chiffrés



Activités et centres d'intérêt

INDICATION

Dans cette rubrique, vous pouvez faire part aux formations de vos activités et centres d'intérêt afin qu'elles puissent les prendre en compte lors de l'examen des vœux.

Cette rubrique n'est pas obligatoire mais nous invitons chaque candidat à la compléter.

Vous pouvez la compléter tout de suite ou plus tard.

Elle est modifiable jusqu'au 1 avril 2026 (23h59, heure de Paris).

Cette rubrique vous permet de parler de vous et de mettre en avant des qualités qui ne transparaissent pas dans vos bulletins scolaires. C'est un atout supplémentaire pour votre dossier.

Vous pouvez y mentionner des expériences ou des projets d'engagement menés dans votre lycée ou en dehors, des activités péri-scolaires ou extra-scolaires, des stages ou des emplois, toute pratique culturelle ou sportive, des participations à des concours ou votre engagement au sein d'un dispositif d'ouverture sociale (cordées de la réussite, parcours d'excellence). Toutes les expériences comptent et peuvent être valorisées.

Vous pouvez faire état de diplômes, d'attestations, de certifications. Dans ce cas, vous devrez pouvoir en justifier, à la demande de la formation, au moment de l'inscription administrative dans l'établissement choisi.

[Télécharger le document : Fiche élève - Rédiger sa rubrique Activités et centres d'intérêt](#)

PDF - 145ko



Téléchargez le document pour vous aider



Les informations nécessaires pour renseigner cette rubrique

4 rubriques sont proposées :

- mes expériences d'encadrement ou d'animation ;
- mon engagement citoyen ;
- mon expérience professionnelle ;
- ouverture au monde (pratiques sportives et culturelles, parcours spécifiques)

Dans chacune des catégories de la rubrique, vous pouvez écrire jusqu'à 1500 caractères, ce qui équivaut à une quinzaine de lignes.

Vous pouvez mentionner des expériences ou des projets d'engagement menés dans votre établissement (scolaire ou universitaire) ou en dehors, des activités péri- ou extra-scolaires, des stages ou des emplois, des pratiques culturelles ou sportives, des participations à des concours ou un engagement de service civique au sein d'un dispositif d'ouverture sociale. Vous pouvez en particulier valoriser votre participation à des cordées de la réussite depuis votre entrée au lycée. **Toutes les expériences comptent et peuvent être valorisées.**

Vous pouvez également indiquer des diplômes, des attestations, des certifications. Dans ce cas, vous devrez pouvoir en justifier l'obtention, à la demande de la formation, au moment de l'inscription administrative dans l'établissement choisi.

➤ Mes expériences d'encadrement ou d'animation

Décrivez ici vos expériences d'encadrement ou d'animation (1500 caractères maximum). Vous pouvez par exemple les mentionner en valorisant vos compétences et vos qualités :

- l'encadrement des enfants dans un centre de loisirs de l'école de mon quartier car j'ai obtenu ou je prépare le BAFA (brevet d'aptitude aux fonctions d'animateur) ;
- je participe à l'animation d'un club sportif ;
- j'aide des élèves à faire leurs devoirs dans le cadre d'une association ou dans mon lycée ;
- je participe à des activités de soutien aux élèves inscrits dans des cordées de la réussite ;
- j'ai effectué un service civique au cours duquel j'ai accompagné/encadré.

➤ Mon engagement citoyen

Décrivez ici votre engagement citoyen, dans le cadre d'un service civique ou comme bénévole dans une association, dans votre établissement ou dans un autre cadre (1500 caractères maximum). Vous pouvez expliquer vos motivations :

- je suis engagé/engagée dans une association (sportive, culturelle, de lutte contre les exclusions, dans le domaine environnemental...) ;
- je participe à un projet citoyen en dehors ou dans mon établissement (y compris les projets

Comment valoriser votre parcours et vos démarches ?

3 La lettre de motivation

Bien préparer votre lettre de motivation :

- » Regardez précisément la taille de la lettre
- » Téléchargez le guide « conseils »
- » Bien repérer les attendus, les critères et les épreuves (écrit, oral) pour intégrer la formation
- » Suivez les conseils donnés par la formation !!!
- » Faites un plan avant de rédiger
- » Rédigez au brouillon, relisez-vous, faites-vous relire (pas de fautes)



PERSONNALISEZ CHAQUE LETTRE !

⊘ N'utilisez pas de lettre type ou « chatGPT » !!! ⊘



Aides à la formulation Expressions/formulations

» Exprimer sa demande

- Je sollicite (quelqu'un ou quelque chose)

» Exprimer sa motivation (préciser ce qui vous motive dans la formation)

- Je suis fortement/très intéressé(e)/intéressée par
- Désireux/Désireuse de participer à
- Passionné(e)/Passionnée par
- Je souhaite avec beaucoup d'intérêt intégrer/suivre les enseignements
- Mon désir, mon attrait pour
- Ce qui m'enthousiasme dans votre formation

» Lien compétences-expériences avec la formation visée

- Au cours de mon stage/emploi/de mon activité de service civique
- Compte tenu de ma formation/mon expérience/mon expérience
- Souhaitant continuer/poursuivre dans ce domaine
- Mon expérience acquise en/de... m'a donné une pratique certaine dans ce domaine
- Dans le cadre de ma scolarité, je me suis engagé(e) au service des autres en réalisant... ce qui m'a donné envie de...
- Parce que je dispose d'une expérience professionnelle/associative/sportive ou artistique
- Parce que mon expérience... m'a permis d'acquérir des compétences transférables
- J'ai développé de réelles compétences
- Je possède une expérience/des compétences
- Les activités que j'ai réalisées
- J'ai intégré pendant ma scolarité un dispositif d'ouverture sociale (cordées de la réussite, parcours d'excellence) qui m'a donné envie de...

» Montrer sa connaissance de la formation visée

- Lors des journées portes ouvertes/salons, j'ai pu m'informer
- Sur votre site, vous indiquez que
- L'école... est une référence dans le domaine
- Intégrer votre école/formation sera l'occasion
- Le programme de formation/les cours/les thèmes abordés au programme

Vocabulaire et synonymes

» Adjectifs

- **Sérieux/Sérieuse** : réfléchi/réfléchie, consciencieux/consciencieuse, soigneux/soigneuse, sincère, appliqué/appliquée
- **Dynamique** : actif/active, entreprenant/entrepreneante, énergique
- **Créatif/Créative** : innovant/innovante, inventif/inventive, ingénieux/ingénieuse
- **Ouvert/Ouverte d'esprit** : curieux/curieuse, sociable
- **Pragmatique** : doté/dotée du sens du réel/de tangible, doté/dotée de sens pratique, réaliste, appliqué/appliquée
- **Organisé/Organisée** : prévoyant/prévoyante, ordonné/ordonnée
- **Motivé/Motivée** : stimulé/stimulée, enthousiaste, passionné/passionnée

» Noms

- **Expérience** : pratique, usage, apprentissage, fréquentation
- **Formation** : apprentissage, éducation, apprentissage, connaissance, savoir, bagage, culture
- **Intérêt** : attention, curiosité, passion
- **Choix** : sélection, option, préférence
- **Réputation** : notoriété, renom, renommée
- **Exemple** : modèle, idéal, preuve
- **Projet** : idée, intention, programme
- **Adaptation** : appropriation, acclimatation, accoutumance
- **Opportunité** : possibilité, circonstance, pertinence, occasion

» Verbes

- **Aimer** : affectionner, adorer, apprécier
- **Créer** : concevoir, écrire, inventer, imaginer, constituer
- **Organiser** : mettre en œuvre, prévoir, ordonner, gérer, planifier, régler
- **Animer** : mener, conduire, agir, promouvoir, guider, encourager, éveiller, stimuler
- **Diriger** : mener, piloter, guider, orienter, conduire
- **Décider** : choisir, fixer, régler, résoudre, arbitrer, déterminer
- **Convaincre** : persuader, prouver
- **Pratiquer** : expérimenter, appliquer, manier, recourir à, user de, cultiver, s'adonner à
- **Participer** : prendre part, aider, collaborer, faire partie de, se joindre à, coopérer, concourir
- **S'engager** : s'impliquer, adhérer, s'associer

Nouveauté 2026 : les formations vous précisent comment sont utilisés les lettres de motivation : lecture systématique / utilisation non systématique, pour départager des candidatures, pour conforter l'analyse d'un dossier

Comment valoriser votre parcours et vos démarches?

La lettre de motivation, un exemple : IFSI



Le projet de formation motivé est une pièce essentielle utilisée par la commissions d'examen des vœux pour apprécier votre motivation et votre intérêt pour la formation en IFSI.

Avant toute rédaction, prenez connaissance des attendus retenus pour cette formation afin de les comprendre et de faire le lien avec votre parcours. Structurez votre projet en retraçant ce parcours et argumentez vos choix d'orientation. Soignez la présentation et l'orthographe.

Votre projet doit être personnel et authentique : ne faites pas de copié-collé depuis Internet.

Pour vous aider et avant de rédiger votre projet de formation motivé, nous vous invitons à réfléchir aux questions suivantes :

- Quel est l'origine de votre intérêt pour l'accompagnement et les soins auprès des personnes malades ?
- Pourquoi dit-on qu'« être infirmier.ière est une profession tournée vers les autres » ?
- En quoi le métier d'infirmier.ière est un métier à haute responsabilité ?
- En quoi les contenus et les méthodes de l'enseignement en Institut de Formation en Soins Infirmiers répondent-ils à votre projet ?

A noter : en complément de votre projet de formation motivé, nous vous invitons à renseigner la rubrique "Activités et centres d'intérêt". Cette rubrique vous permet d'enrichir votre dossier et de valoriser des expériences (associative, sportive, professionnelle...) et des qualités qui témoignent également de votre motivation.

Votre projet de formation motivé doit rester synthétique pour être efficace. Veillez à ne pas dépasser au plus 4500 caractères

Sarah PELLEGRIN
N°1159864

à destination de la commission en charge de
l'examen des vœux

Objet : lettre de motivation

4500 caractères maximum

B I U

Conseils pour bien rédiger ma lettre de motivation

Ne mentionnez pas votre identité
(nom, prénom...) dans votre lettre
de motivation.

Conseils pour bien rédiger ma lettre de motivation

Ne mentionnez pas votre identité
(nom, prénom...) dans votre lettre
de motivation.

Soyez concis et allez droit au but.
Limitez l'usage des formules de
politesse.

Allez à l'essentiel dans vos
expériences.

Utilisez les bons arguments.

Adaptez vos contenus à chaque
formation.

Veillez à mettre en relation vos
compétences,
intérêts et projets avec les attendus
de la formation.

Priorisez les informations entre
votre lettre de motivation et la
rubrique mes activités.

Pensez à utiliser la rubrique mes
activités pour les informations qui
n'ont pas leur place dans la lettre de
motivation.

Télécharger les conseils pour rédiger
votre lettre de motivation

Comment valoriser votre parcours ?

La lettre de motivation, un exemple : BUT Information communication à Grenoble

INDICATION

ATTENTION, LIRE LES CONSIGNES !

Nous attendons du candidat, qu'il réponde de manière ordonnée et rédigée, en recopiant chaque question, puis qu'il conclut sa candidature par un paragraphe argumenté valorisant sa motivation (1000 caractères minimum).

1. Pour quelles raisons souhaitez-vous intégrer un Bachelor Universitaire de Technologie Information Communication parcours Information numérique dans les organisations plutôt qu'une autre formation ? Détaillez vos motivations et les démarches entreprises pour vous renseigner sur ce diplôme.
2. Quel est votre projet professionnel et vers quels métiers de la gestion et de la valorisation de l'information numérique souhaitez-vous vous diriger ? (cette formation ne forme pas aux métiers du journalisme ni de la communication)
3. Après vous être renseigné, de préférence auprès d'un professionnel gérant et valorisant de l'information numérique dans les organisations (par exemple : gestionnaire d'information, content manager, gestionnaire de sites Web, veilleur stratégique, documentaliste, archiviste...), répondez aux questions suivantes :
 - 3a. Expliquez en quoi consiste son métier et mettez-le en perspective avec les contenus de la formation.
 - 3b. Parmi les activités décrites, détaillez une en lien avec la gestion de l'information ou des documents.
4. Quelles expériences personnelles et/ou professionnelles vous confortent dans ce choix de métiers et de formation ?

Martine MARTIN
N° 896204

A destination de :
BUT - Information communication Parcours information
numérique dans les organisations
I.U.T. 2 de Grenoble - Grenoble

Objet : Lettre de motivation

10000 caractères maximum

B **I** **U** **I_k**

Conseils pour bien rédiger ma lettre de motivation

Ne mentionnez pas votre identité (nom, prénom...) dans votre lettre de motivation.
Soyez concis et allez droit au but.
Limitez l'usage des formules de politesse.
Allez à l'essentiel dans vos expériences.
Utilisez les bons arguments.
Adaptez vos contenus à chaque formation.
Veillez à mettre en relation vos compétences

Comment valoriser votre parcours et vos démarches?

4 Des questionnaires complémentaires pour certaines formations

Un exemple : IFSI, le formulaire spécifique de 15 questions

Tester ses connaissances et sa motivation pour la formation et le métier d'infirmier/infirmière

Partie 1 : Vous, en tant que futur(e) étudiant(e) ?

1.Qu'est-ce qui vous a conduit à vous intéresser au métier d'infirmier(e) ? Plusieurs réponses sont possibles*

- ☐ J'ai des professionnels de santé dans mon entourage
- ☐ J'ai envie de me rendre utile, de m'occuper des autres
- ☐ Je suis intéressé (e) par les métiers de la santé
- ☐ Par hasard, j'ai pu découvrir la formation infirmière au cours d'une connexion sur Parcoursup
- ☐ J'ai découvert le milieu de la santé suite à une hospitalisation ou celle d'un proche et j'ai eu envie de travailler dans ce domaine
- ☐ Une autre raison

2.Quel est l'élément le plus important pour vous pour dans le choix de votre futur institut de formation en soins infirmiers ?*

- ☐ La localisation de l'IFSI dans ma région
- ☐ Les retours / avis trouvés sur les réseaux sociaux ou sites internet
- ☐ La possibilité de réaliser des stages en Europe ou à l'international
- ☐ La proximité de mon entourage familial et amical
- ☐ La taille de l'IFSI (nombre d'étudiants)
- ☐ La localisation de l'IFSI en dehors de ma région
- ☐ Aucun de ces critères n'influence mon choix

3.Quel est l'élément le moins important pour vous pour dans le choix de votre futur institut de formation en soins infirmiers ? *

- ☐ La localisation de l'IFSI dans ma région

5.Pour construire votre projet de formation, avez-vous pu réaliser une ou plusieurs des activités suivantes ? Plusieurs réponses sont possibles*

- ☐ Journées Portes Ouvertes
- ☐ Journées d'immersion dans les établissements de formation
- ☐ Forum des métiers
- ☐ Salons d'orientation
- ☐ Stages auprès d'infirmiers/infirmières
- ☐ Utilisation d'outils numériques (réalité virtuelle, serious game, jeux de rôles) pour visualiser ce que l'on attend d'un infirmier

Partie 2 : Connaissez-vous la formation ?

6.Selon vous, quelle est la répartition entre la partie théorique et pratique durant la formation ?*

- ☐ Formation théorique 40% et Formation pratique (stages) 60 %
- ☐ Formation théorique 50% et Formation pratique (stages) 50 %
- ☐ Formation théorique 60% et Formation pratique (stages) 40 %
- ☐ Formation théorique 70% et Formation pratique (stages) 30 %

7.Pour vous, quels sont les outils les plus adaptés pour vous permettre de réaliser votre travail personnel ? Plusieurs réponses sont possibles*

- ☐ Des ouvrages (livres, revues...) accessibles en format papier
- ☐ Les supports et contenus disponibles sur des plateformes en ligne
- ☐ Des logiciels

Partie 3 : Vous, en tant que futur(e) professionnel (le)

10.Selon vous, un(e) infirmier(e) / peut être amené(e) à travailler... Plusieurs réponses sont possibles*

- ☐ Dès 6h le matin
- ☐ En journée
- ☐ Jusqu'à 21h le soir
- ☐ La nuit
- ☐ Les jours fériés
- ☐ Les week-end
- ☐ 12 heures d'affilées

11.Selon vous, que fait un (e) infirmier(e) ? Plusieurs réponses sont possibles*

- ☐ De la prévention
- ☐ De l'éducation en santé
- ☐ Des soins techniques (exemples : injection, pansements ...)
- ☐ Des soins relationnels
- ☐ Des soins d'hygiène et de confort (exemple : aide à la toilette ...)
- ☐ Du suivi administratif des patients

12.Selon vous, avec quel professionnel de santé un(e) infirmier(e) n'est pas amené(e) à travailler quotidiennement ?*

- ☐ Médecin
- ☐ Masseur kinésithérapeute

Fiche de suivi d'un projet de poursuite d'études

FACULTATIVE

Cela n'impactera pas votre dossier si vous n'en fournissez pas !

Réservée aux étudiants accompagnés dans un dispositif de l'Espace Orientation et Insertion Professionnelle (Tremplin/ateliers) où un travail sur le projet a pu être réalisé dans la durée

Etape 1



Fiche de suivi d'un projet de poursuite d'études

Vous permet de renseigner la fiche de suivi.

Accéder

Dépôt de document

Etape 2



Page 1 de la fiche de suivi

Une fois renseignée et signée par le service d'orientation qui vous a accompagné, vous devrez déposer la page 1 de la fiche de suivi.

Je ne souhaite pas fournir cette pièce

Nombre de fichiers maximum : 1. Formats autorisés : [pdf]. Taille maximum d'un fichier: 3,07 Mo
Si le dépôt n'aboutit pas, nous vous recommandons d'insister en renouvelant l'opération plusieurs fois.

Déposer le document

Comment valoriser votre parcours ?

Pour résumer !



En amont, faire le point sur :

- » Votre parcours de formation
- » Vos expériences personnelles et professionnelles
- » Vos qualités personnelles
- » Vos démarches pour construire vos projets
- » Vos démarches d'information sur les formations que vous visez

... pour construire un dossier Parcoursup efficace et bien utiliser tout ce qui est à votre disposition :

- » Scolarité 25/26
- » Rubrique activités et centre d'intérêts
- » Lettre de motivation
- » Questionnaires et épreuves complémentaires

Tableau de bord : bien suivre la situation de vos vœux



Tableau de bord

Vœux et sous-vœux formulés sous statut étudiant

- ★ 4/10 vœux
- ☆ 2/20 sous-vœux ?

Ajouter une formation via la carte

Rappel :

- › 1 même mention de licence dans 2 universités
= 2 vœux
- › 1 même parcours de BUT dans 3 universités
= 1 vœu et 3 sous-vœux

★ Regroupement IFSI Université Grenoble Alpes D.E Infirmier

Type	Info	État
ETUDES DE SANTE	DOSSIER INCOMPLET OU NON CONFIRMÉ	Dossier électronique. Pas de dossier papier à envoyer. Attention : le vœu doit être confirmé au plus tard le 02 avril 23h59 (heure de Paris).

Établissements / Formations demandés

- IFSI de Savoie - rentrée en septembre (Chambéry - 73)
- IFSI Croix Rouge Française Valence - rentrée en septembre (26)
- IFSI Croix Rouge Française Grenoble - rentrée en septembre (38)
- IFSI CHU Grenoble Alpes - rentrée en septembre (Saint-Martin-d'Hères - 38)
- IFSI CH Alpes-Isère Saint-Egrève - rentrée en septembre (38)

Établissements / Formations non demandés

[Voir le détail](#)

★ Université Grenoble Alpes (Saint-Martin-d'Hères - 38) Licence - Langues étrangères appliquées - Parcours Anglais-Espagnol

Type	Info	État
LICENCE	DOSSIER INCOMPLET OU NON CONFIRMÉ	Dossier électronique. Pas de dossier papier à envoyer. Attention : le vœu doit être confirmé au plus tard le 02 avril 23h59 (heure de Paris).

⚡ NOUVEAUTÉ 2026

Les candidats concernés par **l'application de droits différenciés** sont informés dès la formulation du vœu

En mode connecté sur la fiche de formation

Frais de scolarité

Droits différenciés

Cette formation est concernée par l'application de droits différenciés.

Pour plus d'informations, nous vous invitons à consulter la page d'information de l'établissement :
<https://www.ut-capitole.fr/accueil/international/droits-dinscription-des-etudiants-internationaux> ↗

Contribution Vie Etudiante et de Campus (CVEC)

Une Contribution Vie Etudiante et de Campus (CVEC) est à régler, avant l'inscription administrative, par chaque étudiant dans la plupart des formations présentes sur Parcoursup. Pour plus d'informations sur les formations concernées par le paiement de la CVEC et les exonérations prévues :
<https://cvec.etudiant.gouv.fr/> ↗

+ Pop-up à l'insertion du vœu

Fermer ×

Droits différenciés

Vous souhaitez ajouter cette formation à votre liste de vœux.

Cette formation est concernée par l'application de droits différenciés.

Pour plus d'informations sur les droits d'inscription différenciés, les publics concernés et les conditions d'exonération totale (boursiers de l'enseignement supérieur pour l'année 2026-2027) ou partielle des droits d'inscription, nous vous invitons à consulter la page d'information sur le site de l'établissement portant la formation qui vous intéresse : <https://www.univ-evry.fr/formation/comment-sinscrire/lyceen-ou-etudiant-etranger-jamais-inscrit-dans-lenseignement-superieur-en-france/non-ressortissant-de-lue/candidature-11.html> ↗

En cas de question concernant les droits d'inscription qui s'appliqueront à votre situation précise pour la rentrée 2026, vous pouvez contacter l'établissement.

[Retour à la fiche formation](#)[Ajouter à ma liste de vœux](#)

⚡ NOUVEAUTÉ 2026

Les candidats qui formulent un **vœu pour une licence hors de leur secteur de priorisation** se voient mieux informés :

**En mode connecté « En savoir plus » dans la
carte d'identité de la formation**

+ Pop-up à l'insertion du vœu

← Fermer cet onglet et retourner à la carte des formations

Fermer ×

Informations sur le secteur de formation

Vous souhaitez ajouter cette formation à votre liste de vœux.

Vous ne faites pas partie du secteur de recrutement prioritaire de cette formation. Nous vous rappelons que lorsque la formation est très demandée, une priorité aux candidats du secteur de recrutement prioritaire (généralement l'académie) s'applique. Un pourcentage maximum de candidats résidant en dehors de ce secteur prioritaire est fixé par le recteur.

Taux maximum de candidats ayant leur résidence hors du secteur géographique de référence de la formation en 2025 : 30%

Secteur de recrutement de cette formation :

Académies :
Nancy-Metz

Partager la page

Universit  de Lorraine (54)
Licence - Histoire de l'art
ETABLISSEMENT
ETABLISSEMENT PUBLIC
FORMATION
FORMATION OUVRANT DROIT AUX
DIPLOME NATIONAL DE LICENCE
Vous n'etes pas dans le secteur prioritaire
+ Ajouter   ma liste de v eux

Fermer ×

Candidature hors secteur

Vous souhaitez ajouter cette formation   votre liste de v eux.

Vous ne faites pas partie du secteur de recrutement prioritaire de cette formation. Nous vous rappelons que lorsque la formation est tr s demand e, une priorit  aux candidats du secteur de recrutement prioritaire (g n ralement l'acad mie) s'applique. Un pourcentage maximum de candidats r sidant en dehors de ce secteur prioritaire est fix  par le recteur.

[Retour   la fiche formation](#) [Ajouter   ma liste de v eux](#)

Un cas particulier : la poursuite d'études après un PASS ou une LAS

› Etudiants en PASS

Si vous ne validez pas votre 1ère année en PASS : Vous ne pouvez pas candidater aux études de santé, ni redoubler cette année.

Vous devrez vous réorienter via Parcoursup sauf en « accès santé » (LAS et PASS).

Il est nécessaire de formuler un vœu de précaution avant le 12 mars.

Si vous validez votre L1 l'année prochaine, vous pourrez ensuite poursuivre en LAS 2, en vous inscrivant à l'option santé sur le site de la faculté de médecine, et donc candidater à nouveau aux études de santé à l'issue de votre année de LAS 2 ou de votre année de LAS 3.



CONFÉRENCE, RENCONTRE / DÉBAT

Se réorienter et poursuivre ses études à l'issue du PASS

le 25 février 2026

9h30-11h30

La Tronche

Amphi LEMARCHAND sur le site Santé (Campus Santé)

UGA - La Tronche)

Vous êtes en PASS et vous souhaitez vous renseigner sur la réorientation à l'issue du PASS ? L'Espace orientation et insertion professionnelle et les responsables pédagogiques du PASS, de l'IFMK, de la L1 Biotechnologies pour la santé et des parcours de licences scientifiques du DLST vous proposent une conférence ainsi qu'un temps d'échanges sur les possibilités et procédures de réorientation et de poursuites d'étude.

› Etudiants en LAS

Si vous ne validez pas votre 1ère année de LAS : Vous ne pouvez pas candidater aux études de santé.

Vous pourrez **redoubler votre 1ère année de licence sans « accès santé » (L1).**

Vous pourrez vous réorienter via Parcoursup sauf en « accès santé » (LAS et PASS).

Si vous validez votre L1 l'année suivante, vous pourrez ensuite poursuivre en LAS 2, en vous inscrivant à l'option santé sur le site de la faculté de médecine, et donc candidater à nouveau aux études de santé à l'issue de votre année de LAS 2 ou de votre année de LAS3.

**Dernier jour pour formuler vos vœux :
Jeudi 12 mars 2026**

(23h59 heure de Paris)



Février

Mars

Avril

Mai

Rappel : quelques règles importantes à retenir sur la formulation des vœux

- › Jusqu'à **10 vœux et 10 vœux supplémentaires** pour des formations en apprentissage
- › Possibilité de faire **des sous-vœux pour certaines filières sélectives** (Classes prépa, BTS, BUT, écoles de commerce, d'ingénieurs, IFSI, IEP, etc...)
- › **Les vœux sont formulés librement par les candidats (pas de classement par ordre de priorité)** : une réponse sera apportée pour chaque vœu formulé à compter du 2 juin 2025
- › **La date de formulation du vœu n'est pas prise en compte** pour l'examen du dossier
- › **Chaque formation n'a connaissance que des vœux formulés pour elle** : elle ne connaît pas les autres vœux formulés par les candidats
- › **Quand un candidat accepte une formation, il a toujours la possibilité de conserver des vœux pour lesquels il est en liste d'attente** et qui l'intéressent davantage

Un vœu non confirmé avant le 1er avril 2026
ne sera pas examiné par la formation

**Dernier jour pour compléter votre
dossier et confirmer vos vœux :
mercredi 1^{er} avril 2026**
(23h59 heure de Paris)

Mars

Avril

Mai

Juin

Les éléments transmis aux formations du supérieur

» **La rubrique Activités et centres d'intérêt**

une rubrique pour mettre en valeur vos compétences, vos expériences et engagements

» **La lettre de motivation** quand elle est demandée par la formation

» **Les pièces spécifiques ou formulaires**

demandés par certaines formations sélectives

» **Les bulletins scolaires et notes du baccalauréat :**

- **Année de première** : bulletins scolaires et notes des épreuves anticipées de français et celles au titre du contrôle continu du baccalauréat (pour les lycéens généraux et technologiques)

- **Année de terminale** : bulletins scolaires des 2 premiers trimestres (ou du 1er semestre)

» **Des informations sur votre parcours spécifique**

- parcours en sections européennes ou binationales ou bac français international (BFI)

- participation aux cordées de la réussite

- certification des compétences numériques (Pix)

L'examen des dossiers par les formations

Rappel : ce n'est pas l'algorithme de Parcoursup qui examine les dossiers, ce n'est pas non plus Parcoursup qui choisit votre affectation

Pour en savoir plus : <https://youtu.be/Qe59ve-oA6w>

- Au sein de chaque formation, **une commission d'examen des vœux (CEV) a défini les critères d'examen des candidatures et évalué les candidatures confirmées**
- La CEV prend en compte les critères affichés dans la fiche formation **et les précise au regard des candidatures (pondération des éléments)**
- **Les classements des CEV sont remontés à Parcoursup le 21 mai 2026** pour vérifications par l'équipe Parcoursup avant intégration des priorités légales (taux fixés par les Recteurs) et publication le **2 juin 2026**

Les dates clés de la phase d'admission principale

Les dates clés

À partir
du 2 juin
2026

Phase principale d'admission

Je reçois les réponses des formations à mes vœux et je réponds au fur et à mesure aux propositions d'admission.

Du 5
au 8 juin
2026
inclus

Classement des vœux en attente

Je dois **classer par ordre de préférence** les vœux en attente que je souhaite conserver.

Du 12
au 19 juin
2026

Les délais de réponse aux propositions d'admission sont suspendus pour permettre aux lycéens de se concentrer sur leurs épreuves écrites de baccalauréat

7 juillet
2026

Résultats du baccalauréat

11 juillet
2026

Fin de la phase principale d'admission

2 juin 2026 > 11 juillet 2026

Je reçois les réponses des formations et je décide

2 juin – début de la phase principale

C'est le moment de faire vos choix

- **Consultez dans votre dossier**, au fur et à mesure, les propositions d'admission (Oui ou Oui-si) des formations que vous avez demandées
- **Faites votre choix** : vous devez répondre dans les délais à chaque proposition d'admission reçue. **Répondez toujours à un vœu, même un « non »** → Une non-réponse à un vœu dans un délai de 3 jours entraîne la perte de vos autres vœux en attente !

Entre le 5 et le 8 juin



**Il faut impérativement classer vos vœux en attente
par ordre de préférence
Sinon suppression de ces vœux au-delà du 8 juin**

11 juin – début de la phase complémentaire

Vous pouvez formuler **jusqu'à 10 nouveaux vœux** pour des formations ayant encore des places à proposer

11 juillet - fin de la phase principale

La phase complémentaire se poursuit jusqu'au 10 septembre.
L'accompagnement en CAES se poursuit pour ceux qui ont sollicité cet accompagnement

Attention : la phase de réponse aux propositions est délicate

Quand une proposition arrive, **une alerte est envoyée** :

- › application smartphone,
- › adresse mail,
- › messagerie Parcoursup (onglet « contact »)

Calendrier 

Ressources 

 **Contact**

 sarah.pellegrin@univ-grenoble-alpes.fr ▼


Un clic ça implique !



Conseils :

- › Éviter de répondre via un smartphone. Préférez l'écran plus grand d'un ordinateur.
- › Les délais de réponse permettent d'attendre d'être dans un endroit calme où on peut lire tranquillement tout ce qui est écrit à l'écran.
- › En cas d'erreur de saisie, ou de clic il est possible de solliciter l'aide dans la rubrique « contact » pour tenter de corriger (quand le délai est court)

Des services Parcoursup pour vous aider et répondre à vos questions tout au long de la procédure

- » **Le numéro vert : 0 800 400 070**
- » **La messagerie contact** depuis le dossier Parcoursup
- » **Les réseaux sociaux (Instagram, X, Facebook, TikTok, LinkedIn, Youtube)** pour suivre l'actualité de Parcoursup et recevoir des conseils
- » **Le canal d'actualité Parcoursup info sur Whatsapp** pour être informés des dates clés, des informations pratiques et des outils essentiels pour réussir son orientation post bac.
Pensez à activer les notifications pour recevoir toutes les informations.
- » **Des tutos vidéos, des quiz et une FAQ très riche (avec un moteur de recherche intégré)**
- » **Un site d'entraînement** pour vous préparer à la phase d'admission :
<https://entrainement.parcoursup.fr/>

Pensez aussi aux autres démarches : bourse, logement,...

Bourse sur critères sociaux : vous pouvez faire une demande de bourse et/ou de logement en créant votre dossier social étudiant (DSE) via le portail messervices.etudiant.gouv.fr (avant le 31 mai)

Vous pouvez calculer vos droits à la bourse via lescrous.fr/nos-services/simulateur-de-bourse

Aide à la mobilité : Parcoursup propose une aide à la mobilité de 500 € pour les lycéens boursiers qui étudieront dans un établissement situé en dehors de leur académie de résidence.

Logement en résidence universitaire : pour vous aider dans votre recherche, consultez le site trouverunlogement.lescrous.fr . Pour toute question, une FAQ est proposée sur etudiant.gouv.fr

Santé : pour rappel, vous êtes automatiquement affilié au régime général de la sécurité sociale.

Vous pouvez évaluer votre droit à la Complémentaire santé solidaire et à d'autres prestations sociales depuis le site mesdroitssociaux.gouv.fr

Sur Grenoble, RDV à MUSE pour être conseillé sur vos démarches !

80 rue Ampère
Domaine universitaire
38400 Saint-Martin-d'Hères
Tram B ou C, station "Gabriel Fauré - Muse"



COMMENT L'ESPACE OIP VOUS ACCOMPAGNE ?

EN INDIVIDUEL



● Profitez de conseils personnalisés

Conseillères

- orientation
- insertion professionnelle

● RDV « relecture lettres de motivation Parcoursup »

Inscription à l'accueil de l'espace après l'interruption pédagogique
Places limitées



UGA
ESPACE
ORIENTATION
INSERTION
PROFESSIONNELLE

EN PETITS GROUPES



● Participez aux ateliers



Infos sur :



● Réfléchir à son projet d'études (sur le campus)

- Vendredi 27 février 2026 - 9h-12h - sur le campus
 - Vendredi 20 mars 2026 - 9h-12h - sur le campus
- Inscription suite à un entretien avec une conseillère de l'Espace OIP*

● Mes compétences : les identifier et les valoriser

- Mardi 3 mars 2026 - 17h-19h30 - sur le campus
- Lundi 16 mars 2026 - 17h-19h30 - sur le campus

● La lettre de motivation

- Mercredi 25 février 2026 - 17h-19h - sur le campus
- Jeudi 5 mars 2026 - 17h-19h - sur le campus
- Mardi 31 mars 2026 - 17h-19h - sur le campus

EN AMPHIS

● Participez à nos conférences

10/03



12/03



EN AUTONOMIE



● Consultez les ressources disponibles sur PROSE UGA



ENEZ NOUS RENCONTRER !

L'Espace OIP vous accueille *sans rendez-vous* du **lundi au jeudi**

ORIENTATION

MATIN
| **9^H - 12^H30**

APRÈS-MIDI
| **13^H30 - 17^H**

Sans rendez-vous du **LUNDI au JEUDI**

RDV à distance possible via 

INSERTION PROFESSIONNELLE

APRÈS-MIDI
UNIQUEMENT
| **13^H30 - 17^H**

Sans rendez-vous du **LUNDI au JEUDI**

RDV à distance possible via 



Bâtiment Pierre-Mendès-France (1^{er} étage)
640 rue des Universités
38400 Saint-Martin-d'Hères



04.57.04.15.00



orientation-insertion@univ-grenoble-alpes.fr

+ D'INFOS

