

# DES ÉTUDES À L'EMPLOI



**PSYCHOLOGIE**

# Table des matières

<b>Les secteurs professionnels proches de la discipline</b>	<b>3</b>
Conseils et thérapie individuels : exercice libéral	4
Social, Santé, Humanitaire	6
Enseignement, Formation	8
Ressources humaines	10
Justice, Police, Armée	12
Recherche, Innovation	14
Intelligence artificielle	16
<b>Des secteurs professionnels éventuellement envisageables</b>	<b>19</b>
Marketing, Publicité	20
Management, Fonctions administratives	22
Communication, Journalisme, Multimédia	24
<b>Sigles utilisés</b>	<b>26</b>

---

## Mode d'emploi du document

### Des pistes à explorer

Ce document a pour objectif de donner des pistes qu'il appartiendra à l'utilisateur d'explorer. Il indique des secteurs potentiellement envisageables sur la base des compétences en cours d'acquisition en licence et non en fonction de statistiques d'insertion professionnelle.

### Choix des secteurs professionnels pour la licence

Le choix des secteurs professionnels se fait en s'appuyant sur des compétences en cours d'acquisition à différentes étapes de la licence ou bien sur une ouverture de certains diplômes à des filières d'origines très diverses.

### Les secteurs potentiellement envisageables sont classés en 2 catégories :

- les secteurs professionnels proches de la discipline : ce sont les secteurs vers lesquels une poursuite d'études est « logique » et s'appuie essentiellement sur les acquis de la licence
- les secteurs professionnels éventuellement envisageables : ce sont les secteurs qui nécessitent de mobiliser quelques-unes des compétences acquises en cours de licence mais qui demandent également un intérêt pour le domaine, attesté par une expérience professionnelle, soit au titre d'une implication dans une association, un club, etc. soit dans le cadre d'un job étudiant ou d'un stage facultatif.

L'accès à ces secteurs professionnels peut être facilité par une ouverture très large du diplôme à des disciplines variées.

### Des informations non exhaustives

Les informations contenues dans cette brochure ne sont pas exhaustives et sont susceptibles d'être modifiées à tout moment.

### Des poursuites d'études après une 1<sup>re</sup>, 2<sup>e</sup> ou 3<sup>e</sup> année de licence

Pour chaque secteur, sont mentionnées les formations professionnelles offertes à l'UGA après la validation d'une L2 ou L3, du BUT (Bac + 3) au Master (Bac +5) en passant par la licences professionnelles (Bac + 3).

Aux exemples de métiers indiqués pour chaque secteur professionnel ne correspondent pas nécessairement des formations proposées à l'UGA. D'autres parcours peuvent être envisagés dans d'autres universités ou écoles spécialisées pour accéder aux métiers mentionnés.

### Un accès sélectif aux formations professionnelles

L'accès à une formation professionnelle est toujours sélectif. Cette sélection peut prendre différentes formes : un choix spécifique d'option en cours de licence et/ou la constitution d'un dossier de candidature suivi, dans certains cas, d'un entretien de motivation avec un jury, la réussite à un concours, etc.

Dans tous les cas : stages, choix du sujet de mémoire et des travaux universitaires, activités de loisirs et associatives et emplois étudiants favorisent l'accès aux formations sélectives. Ils constituent des passerelles nécessaires pour aller de la formation universitaire à une démarche professionnelle.

## **Les secteurs professionnels proches de la discipline**



# Conseils et thérapie individuels : exercice libéral

De par leur connaissance du fonctionnement de l'activité mentale et du comportement humain normal et pathologique, les professionnels de ce secteur sont amenés à intervenir dans des fonctions très diverses : évaluation, aide et accompagnement, soutien psychologique...

En s'installant à son compte, c'est-à-dire en ouvrant son propre cabinet, le psychologue libéral exerce des activités d'évaluation, de conseil ou de thérapie. Lorsqu'il reçoit un patient dans son cabinet, le psychologue travaille la plupart du temps seul.

Pour exercer comme psychologue, il est indispensable d'avoir le titre réglementé de psychologue. Pour cela, il faut être titulaire d'une licence et d'un master de psychologie comprenant plusieurs stages auprès de psychologues expérimentés.

Attention : il ne faut pas confondre la psychologie avec les autres domaines «Psy» : la psychiatrie, la psychothérapie ou la psychanalyse.

**La psychiatrie** est une branche de la médecine qui traite des maladies mentales. Le titre de psychiatre est réservé à des médecins, ayant donc suivi une formation universitaire différente de celle des psychologues, complétée par une spécialisation. Comme médecin, le psychiatre peut prescrire un traitement médicamenteux. La neurologie est une autre discipline médicale qui, concernée par le traitement de troubles nerveux, étudie et agit sur le fonctionnement mental.

Certains psychiatres sont aussi psychanalystes ; ils sont plus rarement psychologues.

**Les psychothérapies** sont des techniques de traitement des souffrances psychiques. Elles sont basées sur des théories et des pratiques relevant de divers domaines. Le titre de psychothérapeute est encadré par la loi. Il est obtenu, de droit et automatiquement, par les psychologues cliniciens et les psychiatres. D'autres professionnels, comme les médecins d'autres spécialités ou les infirmiers, peuvent recevoir ce titre après un complément de formation. Les nombreuses théories et techniques de soin mental ou de développement personnel, enseignées par diverses associations, ne donnent pas accès au titre de psychothérapeute.

**La psychanalyse** est une forme d'accompagnement psychologique non réglementée basée sur la théorie psychanalytique de Freud. Cette théorie est souvent enseignée en cours de philosophie de terminale générale ; elle est mentionnée au sein des formations universitaires, à titre d'information sur les différentes propositions historiques de compréhension de la psyché. La formation universitaire n'est cependant pas celle qui mène au titre de psychanalyste, qui n'est pas un titre protégé.

## Des exemples de métiers

➤ **Psychologue clinicien, psychothérapeute :** il utilise différentes approches et techniques pour aider les personnes à comprendre leurs difficultés somatiques, psychosomatiques, comportementales, émotionnelles ou psychiques afin de favoriser leur autonomie et leur bien-être. Il peut également être amené à établir des bilans psychologiques, à l'aide de tests adaptés mais aussi sur la base d'entretiens, pour orienter les patients vers des structures adaptées ou leur apporter des conseils (orientation, évolution professionnelle, etc.). Il peut travailler avec des enfants, des adolescents ou des adultes et doit faire évoluer sa pratique en permanence pour aider au mieux ses patients.

### Neuropsychologue :

..... il intervient auprès de patients présentant des pathologies ou des lésions du système

nerveux central tels qu'un accident vasculaire cérébral, un traumatisme crânien, une pathologie neurodégénérative, une infection encéphalite ou méningite, une tumeur cérébrale, etc. Il s'occupe également de patients dont les difficultés ne sont pas directement liées à une affection du système nerveux central : troubles d'apprentissage, troubles développementaux, troubles de l'attention, troubles psychopathologiques, etc.

### ..... ➤ Psychologue expert judiciaire :

..... c'est son rôle consiste à mettre en relief les traits de personnalité d'un individu, soit victime, soit mis en cause dans une affaire judiciaire. Il ne s'agit donc pas d'apporter un soin thérapeutique mais de faire un portrait psychologique de la personne à un moment donné pour mettre en lien l'évènement avec les traumatismes qu'une personne a subis ou dont

elle est l'auteur. Dans la majorité des cas, le psychologue expert judiciaire est sollicité par le procureur, le juge ou la gendarmerie pour des cas d'agression sexuelle ou de violences conjugales. Il peut également être appelé par le juge des enfants lors d'un divorce pour analyser la meilleure solution pour l'enfant. L'expertise psychologique donne lieu à la rédaction d'un rapport qui doit être le plus neutre et le plus juste possible pour éclairer le commanditaire sur la décision à prendre. Ce travail est rémunéré à la mission et nécessite d'exercer une autre activité. Très souvent, le psychologue expert judiciaire exerce comme psychologue clinicien dans un cabinet en libéral. Pour devenir psychologue expert judiciaire, le psychologue doit faire une demande auprès de la cour d'appel correspondant à son lieu d'activité principale. Si sa demande est retenue, il figure sur une liste établie à cette même cour d'appel.

## Formations possibles à l'UGA

### ♦ Masters (Bac + 5)

- [Psychologie clinique cognitivo-comportementale basée sur les processus](#)
- [Psychologie clinique - psychologie de la santé](#)
- [Psychologie clinique - psychocriminologie](#)
- [Neuropsychologie de l'enfant](#)
- [Neuropsychologie et neurosciences cliniques](#)

## Des structures d'emploi possibles

### CONSEILS ET THÉRAPIE INDIVIDUELS : EXERCICE LIBÉRAL

Psychologue  
expert  
judiciaire

CABINET DE CONSULTATION

Psychologue  
clinicien,  
neuropsychologue :  
bilan, conseil

Psychologue  
clinicien,  
psychothérapeute

### Liens utiles

- [Association des psychologues cliniciens](#)
- [Syndicat national des psychologues](#)

### Documentation disponible à l'espace orientation et insertion professionnelle

#### Ressources imprimées

- Fiche CIDJ n° 2.61 : les métiers de la psychologie
- Parcours ONISEP n° 184 : [Les métiers auprès des enfants](#)

#### Ressources numériques

- Info jeunesse IJ Box (CIDJ) sur [PROSE](#)
- Site [Mon orientation](#)

# Social, Santé, Humanitaire



Ce secteur regroupe des professionnels travaillant sur des problématiques liées aux difficultés d'ordre social (logement, précarité financière, insertion, difficultés relationnelles, maltraitance...) ou de santé (handicap, dépendance, santé mentale...) que ce soit à travers la gestion de structures d'accueil, l'évaluation ou plus directement l'accompagnement des publics confrontés à ce type de difficultés.

Leur rôle est essentiel dans la lutte contre l'exclusion, pour l'insertion et la reconstruction de liens sociaux. Cela passe par l'accompagnement des personnes atteintes de troubles cognitifs, l'aide et l'écoute des personnes en difficulté, le conseil aux familles, la reconstitution des réseaux de solidarité, mais aussi la négociation, l'élaboration de projets... toute action qui permet d'être acteur du développement social et de santé.

Parmi ces professionnels, on trouve des psychologues, dont certains peuvent être spécialisés en neuropsychologie pour évaluer et traiter les troubles cognitifs, des chargés de mission sur les politiques de la vieillesse dans un conseil général, des éducateurs, des conseillers en insertion sociale et professionnelle, des coordinateurs de réseaux médico-sociaux...

**Niveau requis :** Certains des métiers du secteur sont accessibles avec un Bac au minimum ou un Bac +2 / Bac + 3 tandis que d'autres nécessitent un Bac + 5, notamment les postes de psychologues, de coordination et d'évaluation des politiques menées dans le domaine du social et de la santé.

## Des exemples de métiers

### ↳ Neuropsychologue :

il intervient auprès de patients présentant des pathologies ou des lésions du système nerveux central tels qu'un accident vasculaire cérébral, un traumatisme crânien, une pathologie neurodégénérative, une infection encéphalite ou méningite, une tumeur cérébrale, etc. Il s'occupe également de patients dont les difficultés ne sont pas directement liées à une affection du système nerveux central : troubles d'apprentissage, troubles développementaux, troubles de l'attention, etc.

### ↳ Psychologue clinicien en institution :

il intervient essentiellement dans les secteurs médicaux (hôpitaux, CMP) et médico-sociaux (Maisons d'enfants, crèches, EHPAD, IME, IMPRO, etc.). Il reçoit les patients en entretien pour des bilans psychologiques, du soutien psychologique ou des psychothérapies. Il réalise aussi souvent un travail institutionnel au sein des équipes pluridisciplinaires.

### ↳ Responsable de service à la personne :

il joue un rôle d'intermédiaire entre le directeur du service d'aide à domicile et l'in-

tervenant lui-même. Il évalue les besoins du demandeur d'intervention, organise la prestation à domicile, établit un planning et veille au suivi des prestations. Pour cela, il recrute et encadre les intervenants sur le terrain. Il doit bien connaître la réglementation économique et sociale de l'aide à domicile ainsi que les dispositifs d'aide financière spécifiques de ce secteur. Enfin, il doit veiller au respect de la qualité des services rendus.

### ↳ Conseiller en emploi et insertion professionnelle :

il conseille et propose des actions d'accompagnement professionnel afin de favoriser l'emploi et l'insertion professionnelle des personnes. Il aide différents publics à résoudre leurs problèmes de recherche d'emploi, de chômage, de reconversion professionnelle ou parfois de simple gestion de carrière. Il accueille et informe les personnes sur le marché du travail, les professions, les formations.

### ↳ Directeur d'établissement social :

il est responsable de l'encadrement technique, administratif et juridique des éta-

blissements sociaux et en assure la gestion financière. Il a en charge les établissements accueillant des mineurs inadaptés ou handicapés, des adultes handicapés ou en difficulté : foyers de l'enfance, centres d'hébergement et de réinsertion sociale, instituts médico-éducatifs...

### ↳ Psychomotricien :

sur prescription et sous contrôle médical, il rééduque les troubles liés à des perturbations d'origine psychologique, mentale ou neurologique. La thérapie psychomotrice intervient sur des dysfonctionnements du mouvement et du geste : tics nerveux, agitation, difficultés de concentration ou de repérage dans l'espace et le temps, maladies psychosomatiques. Le psychomotricien évalue les capacités psychomotrices de son patient et cherche à identifier l'origine de ses difficultés. Pour cela, il prend le temps de dialoguer avec lui. Il établit un projet de soins et anime les séances de rééducation motrice. Celle-ci peut prendre différentes formes : gymnastique, expression gestuelle, relaxation...

## Formations possibles à l'UGA

### ♦ BUT 2e ou 3e année\* (Bac + 3)

- [Animation sociale et socio-culturelle](#)
- [Assistance sociale](#)
- [Éducation spécialisée](#)

### ♦ Licences professionnelles (Bac + 3)

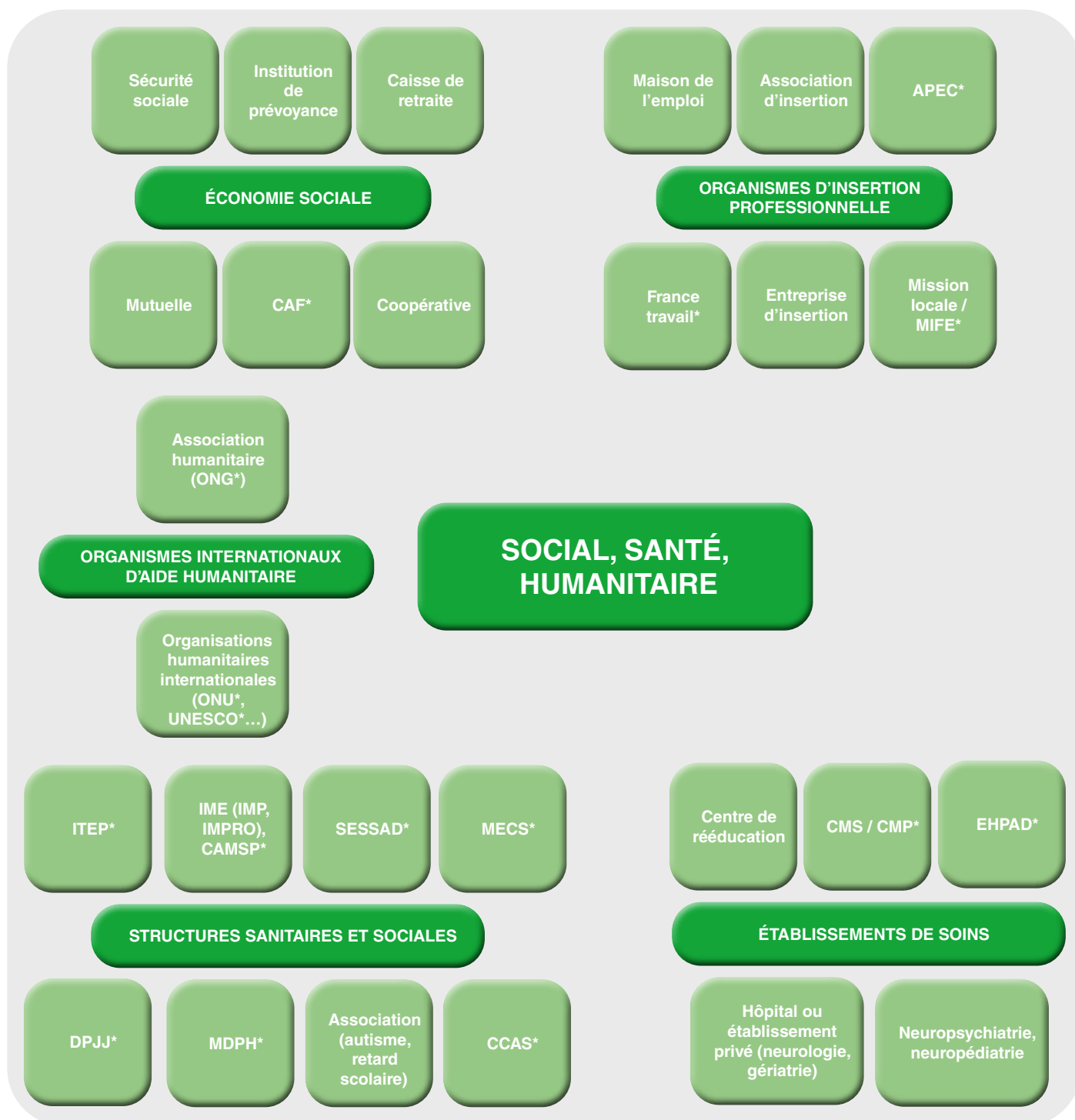
- [Santé, prévention et qualité de vie au travail](#)
- [Gestion et accompagnement des parcours professionnels](#)
- [Coordinateur en gérontologie sociale](#)

### ♦ Masters (Bac + 5)

- [Psychologie clinique cognitivo-comportementale basée sur les processus](#)
- [Psychologie clinique - psychologie de la santé](#)
- [Neuropsychologie de l'enfant](#)
- [Vieillesse, handicap, santé, sociétés - ingénierie de projet et encadrement](#)

\* Les titulaires d'une L2 pourront éventuellement accéder à un BUT 2e ou 3e année selon les conditions consultables sur e-candidat à partir de février.

## Des structures d'emploi possibles



### Liens utiles

- Maison de l'emploi : [exemple du pays voironnais sud Grésivaudan](#) et [coordonnées des maisons de l'emploi de l'Isère](#)
- [Annuaire des maisons de l'emploi en France](#)
- [Sanitaire / social](#) : adresse des structures du secteur
- [Action sociale](#) : registre du social et du médico-social

### Documentation disponible à l'espace orientation et insertion professionnelle

#### Ressources imprimées

- **Fiche CIDJ** n° 2.09 : Les métiers de l'humanitaire ; n° 2.76 : Les métiers du social ; n° 2.763 : Les métiers de la médiation ; n° 2.710 : Les métiers de la gestion hospitalière, sanitaire et sociale ; n° 2.767 : Travailler dans l'économie sociale et solidaire
- **Parcours ONISEP** n° 177 : [Les métiers du social](#)

#### Ressources numériques

- Info jeunesse IJ Box (CIDJ) sur [PROSE](#)

- Site [Mon orientation](#)

# Enseignement, Formation



Ce secteur regroupe tous les professionnels spécialistes de la pédagogie, que ce soit dans l'enseignement initial ou dans l'enseignement relevant de la formation continue. Leur statut varie selon la (ou les) discipline(s) enseignée(s) et le public auquel ils s'adressent : professeur des écoles dans l'enseignement primaire, professeur de collège ou de lycée dans le secondaire, enseignant-chercheur à l'université, formateur d'adulte dans le système de formation continue, etc.

Ce secteur regroupe également des métiers ayant une forte proximité avec la pédagogie : conseillers principaux d'éducation, professeurs documentalistes, chefs d'établissements ou psychologues de l'éducation nationale, spécialité éducation, développement et conseil en orientation scolaire et professionnelle dans les collèges et les lycées, conseillers pédagogiques, directeurs d'école ou psychologues de l'éducation nationale, spécialité éducation, développement et apprentissages dans le primaire, responsables pédagogiques ou conseillers en formation continue, etc. pour la formation des adultes.

## Des exemples de métiers

### ↳ Psychologue de l'éducation nationale, spécialité éducation, développement et conseil en orientation scolaire et professionnelle :

il a pour rôle d'accompagner toute personne dans ses démarches d'information sur les études et les professions afin de l'aider à construire son projet professionnel. Il travaille à la fois dans un Centre d'Information et d'Orientation (C.I.O.) où il rencontre un large public et en établissement scolaire (collèges, lycées et parfois universités). Dans ce dernier cas, il a non seulement un rôle d'aide à la construction du projet de l'élève mais il veille également à sa bonne adaptation au système éducatif.

### ↳ Responsable pédagogique :

son rôle est de concevoir et d'élaborer les supports pédagogiques, en collaboration avec les formateurs. Il est responsable de la qualité pédagogique, il définit les projets de produits et joue un rôle de proposition et de conseil vis à vis des clients. Il

coordonne une équipe pédagogique de formateurs et peut dispenser lui-même des actions de formation.

### ↳ Conseiller Principal d'Éducation (C.P.E.) :

il gère la vie scolaire dans les collèges et les lycées d'enseignement général ou technique. Il surveille les élèves et contrôle le respect du règlement intérieur de l'établissement d'enseignement (comportement, sécurité, effectifs, ponctualité, assiduité, etc.) afin de garantir de bonnes conditions de scolarité. Il a à la fois un rôle d'encadrement, de dialogue et d'animation. Il encadre également les équipes d'assistants d'éducation.

### ↳ Enseignant-chercheur en Psychologie :

sa mission est double : transmettre des connaissances et faire progresser la recherche dans sa discipline. Comme enseignant, il élabore, avec les autres membres de l'équipe pédagogique, le contenu des formations en tenant compte des requis

à acquérir dans les différentes disciplines de la psychologie. Il assure l'organisation et la correction des examens et participe à des jurys. En dehors des cours, il peut être amené à recevoir les étudiants pour leur apporter des conseils sur la méthodologie du travail universitaire ou les aider dans leurs choix de parcours de formation. Dans les filières professionnalisées, il participe à la coopération entre l'université et le monde professionnel.

### ↳ Professeur des écoles :

il enseigne aux élèves des écoles maternelles et primaires, soit auprès d'enfants ayant de 2 à 11 ans. L'enseignement qu'il dispense est polyvalent : français, mathématiques, histoire et géographie, sciences expérimentales, langue vivante, musique, arts plastiques, activités manuelles et éducation sportive. Ce sont les contenus et les activités liés à toutes ces disciplines qu'il est amené à organiser et à conduire avec ses élèves.

### ↳ D'autres métiers :

Enseignant spécialisé - Psychologue de l'éducation nationale, spécialité éducation, développement et apprentissage (primaire)

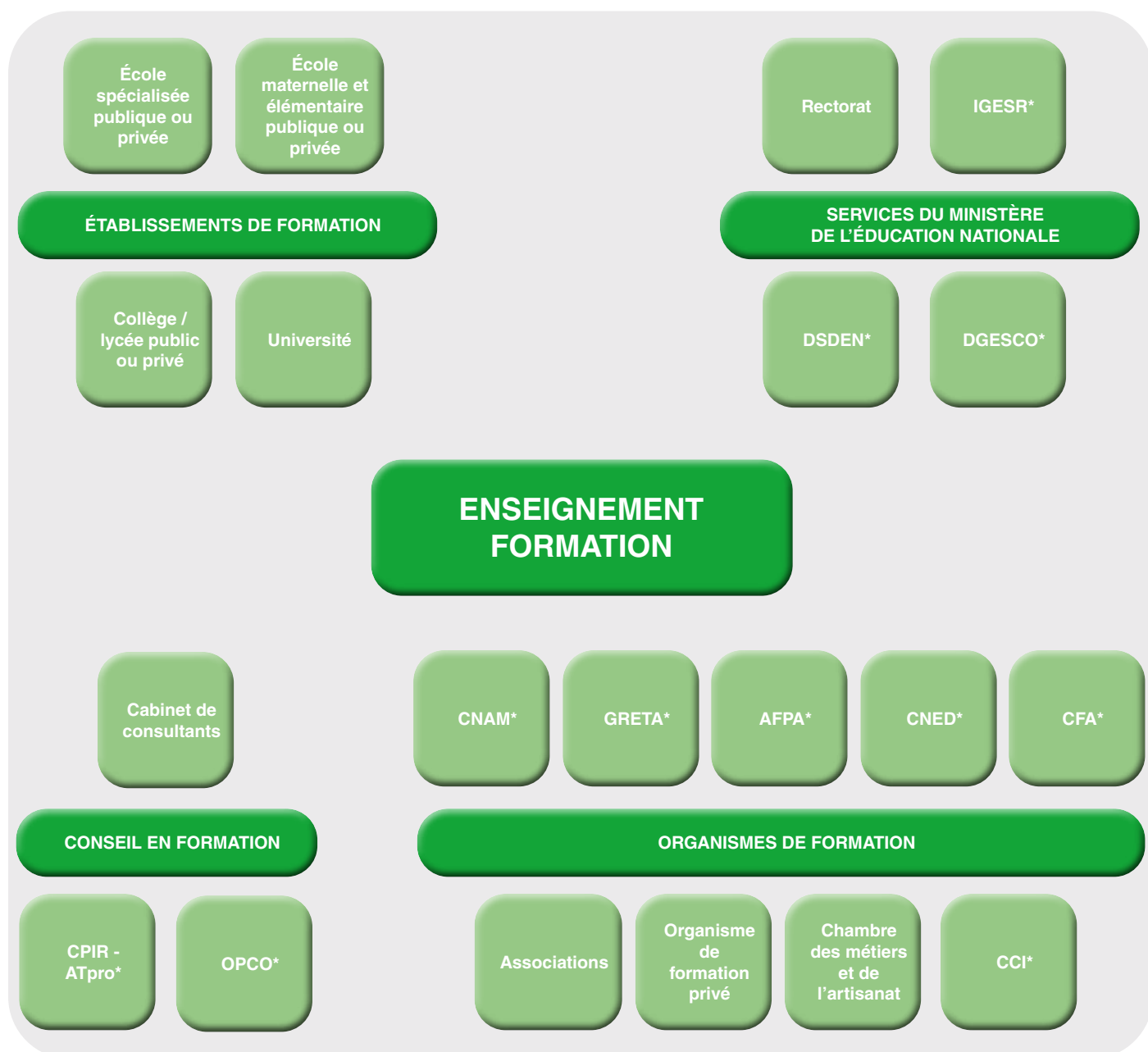
## Formations possibles à l'UGA

### ♦ Masters (Bac + 5)

- Métiers de l'enseignement, de l'éducation et de la formation - [Encadrement éducatif](#)
- Métiers de l'enseignement, de l'éducation et de la formation 1er degré - [Professorat des écoles](#)
- [Recherche en psychologie](#)
- [Ingénierie de la formation professionnelle : apprentissages, travail et compétences](#)
- [Didactique des langues et ingénierie pédagogique numérique](#)



## Des structures d'emploi possibles



### Liens utiles

- [Les métiers et l'emploi dans l'enseignement](#) (ONISEP)
- [Les métiers de l'éducation nationale](#) (Ministère de l'éducation nationale)
- [Les métiers de l'enseignement et de la formation](#) (CIDJ)

### Documentation disponible à l'espace orientation et insertion professionnelle

#### Ressources imprimées

- **Fiches CIDJ** n° 2.41 : Les métiers de l'enseignement ; n° 2.42 : Professeur des écoles ; n° 2.45 : Enseignant du supérieur
- **Parcours ONISEP** n° 184 : [Les métiers auprès des enfants](#)

#### Ressources numériques

- Info jeunesse IJ Box (CIDJ) sur [PROSE](#)

- Site [Mon orientation](#)

# Ressources humaines



Les professionnels de ce secteur, présents dans toutes les entreprises et organisations, ont pour rôle la prise en charge des salariés, de leur intégration à leur départ et ce, sous différents aspects : recrutement, gestion de la paie et formalités administratives, gestion des carrières, formation, mobilité, relations sociales, communication interne...

**Marché de l'emploi :** Les deux tiers des salariés de ce domaine travaillent dans une entreprise ou une administration, le tiers restant dans des cabinets indépendants, centrés soit sur le recrutement soit sur le conseil dans la gestion des RH.

**Recrutement :** les besoins en professionnels de la gestion RH vont du niveau Bac + 2 à Bac +5. Les titulaires d'un Bac + 2 ou Bac + 3 occuperont des postes opérationnels tandis que les titulaires d'un Bac + 5 seront positionnés sur les aspects plus stratégiques : politique de formation, gestion prévisionnelle des emplois et des compétences, problématiques liées aux risques psycho-sociaux, négociations collectives... en relation directe avec la direction.

## Des exemples de métiers

### ↳ Psychologue du travail :

c'est un professionnel qui s'efforce d'allier le souci de productivité et l'intérêt de l'homme au travail. Il peut avoir une activité différente selon le domaine dans lequel il exerce : en ressources humaines, son rôle consiste à gérer du personnel : définition de poste, recrutement, gestion de carrières, gestion des conflits, formation, etc. ; Dans les métiers de l'évaluation des compétences et de l'insertion professionnelle il prend en charge les bilans de compétences, l'orientation, l'accompagnement et le reclassement professionnel, etc. ; dans le domaine de l'organisation du travail, il s'efforce d'identifier les difficultés et les points positifs (performances insuffisantes, inadaptation des postes, dysfonctionnements) et propose des changements destinés à améliorer la satisfaction des salariés et la productivité ; dans le domaine de la santé et de la sécurité du travail, il contribue au diagnostic et à l'amélioration des conditions de travail et de sécurité : déploiement de dispositifs de prévention, conseils et interventions en gestion des risques, management de la santé et sécurité au travail, adaptation de l'outil de travail à l'homme (réduction des nuisances comme les bruits, les odeurs, la dangerosité...) ; dans le conseil et l'accompa-

gnement au changement, il est en charge du diagnostic, des propositions de solutions, de l'accompagnement à la conduite du changement, de l'évaluation et de la correction des mesures mises en place, etc.

### ↳ Chargé de formation :

il met en œuvre la politique de formation d'une structure ou assiste les dirigeants dans leur politique de formation selon les orientations stratégiques et les objectifs de développement visés. Il analyse et diagnostique les besoins de l'entreprise et conduit les audits pour proposer des actions, élaborer des plans de formation. Il peut être amené à suivre le bon déroulement des formations et à en établir le bilan. Enfin, il joue un rôle de prospective et de commercialisation.

### ↳ Consultant en recrutement :

il définit en collaboration avec l'entreprise cliente, le profil de la personne recherchée. Il rédige une définition de fonctions ainsi qu'un descriptif des activités de l'entreprise cliente. Il rédige également l'annonce et sélectionne des candidatures ou des candidats à présenter à l'entreprise cliente.

### ↳ Assistant Ressources Humaines :

il réalise le suivi administratif de la gestion du personnel (contrats, absences, visites médicales, déclarations aux organismes sociaux, ...) et de la formation continue selon la législation sociale, la réglementation du travail et la politique des ressources humaines de la structure. Il peut préparer et contrôler les bulletins de salaires ou peut réaliser le suivi de contrats d'externalisation de services (paies, ...).

### ↳ Auditeur social :

appelé par l'entreprise, il est chargé d'étudier le comportement des salariés au travail et d'évaluer leur capacité d'adaptation au changement. Il conseille et accompagne les dirigeants de l'entreprise dans l'élaboration de stratégies de transformation, d'adaptation et de conduite du changement. Il conçoit les processus de changements organisationnels et managériaux (humains, technologiques, financiers, informatiques, démarche qualité, sécurité, ...). Il vérifie si la loi est respectée dans le cadre des ressources humaines. Il intervient généralement pour préparer un changement important dans l'organisation de l'entreprise ou une fusion.

### ↳ D'autres métiers :

Animateur de formation - Conseiller Pôle emploi - Coach - Consultant en accompagnement au changement - Responsable recrutement - Responsable formation...

## Formations possibles à l'UGA

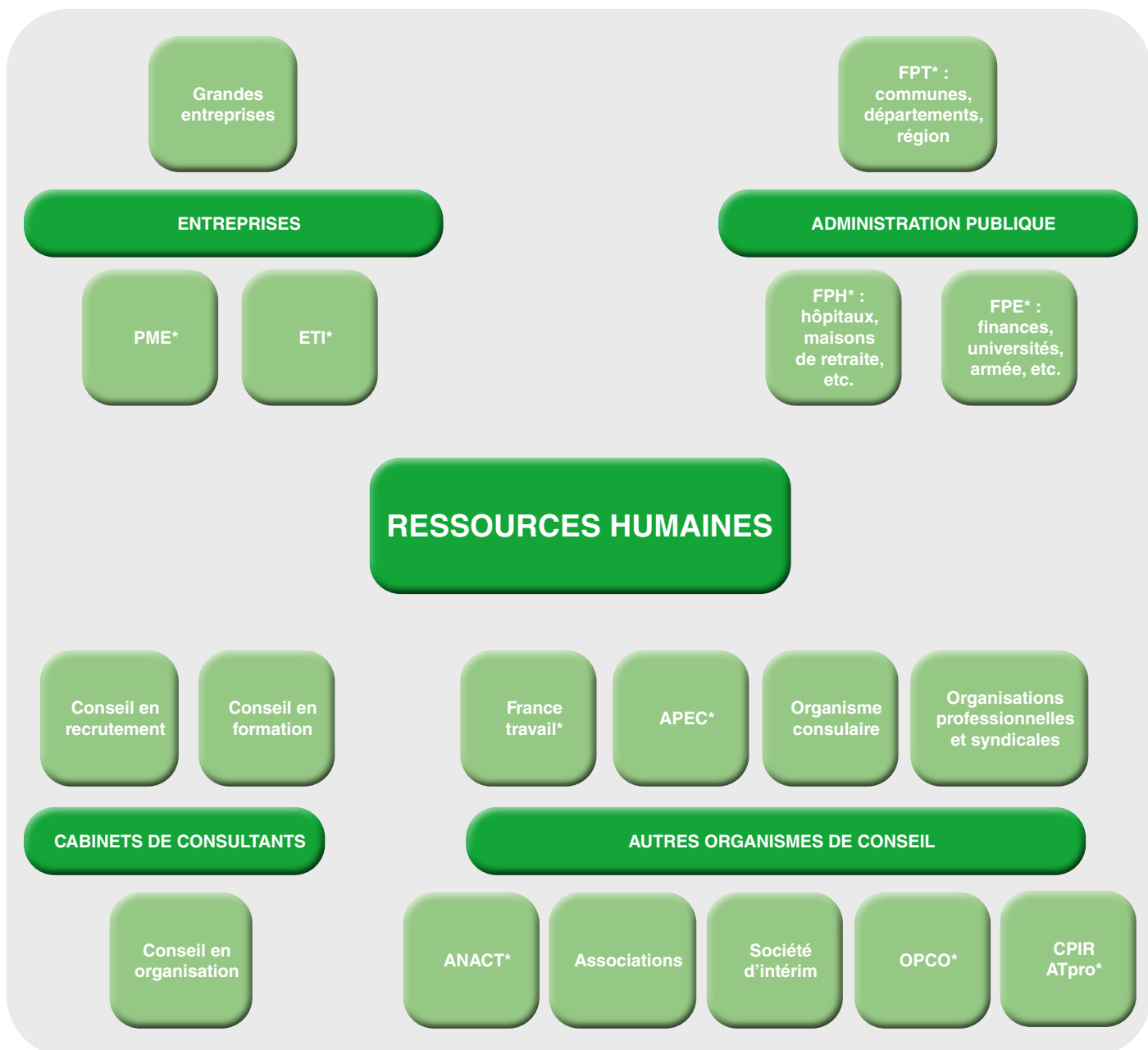
### ♦ Licences professionnelles (Bac + 3)

- [Santé, prévention et qualité de vie au travail](#)
- [Gestion et accompagnement des parcours professionnels](#)

### ♦ Masters (Bac + 5)

- [Psychologie du travail et ergonomie : changement, sécurité et mobilisation des ressources](#)
- [Management stratégique des ressources humaines](#)
- [Ingénierie de la formation professionnelle : apprentissages, travail et compétences](#)

## Des structures d'emploi possibles



### Documentation disponible à l'espace orientation et insertion professionnelle

#### Ressources imprimées

- Fiche CIDJ n° 2.335 : Les métiers des ressources humaines
- Parcours ONISEP n° 192 : [Les métiers de la gestion, de la comptabilité et des ressources humaines](#)

#### Ressources numériques

- Info jeunesse IJ Box (CIDJ) sur [PROSE](#)
- Site [Mon orientation](#)

# Justice, Police, Armée



La justice emploie des psychologues ou des professionnels nécessitant des connaissances en psychologie, essentiellement dans les services de la protection judiciaire de la jeunesse (PJJ) ou de l'administration pénitentiaire. Quelques postes peuvent également être proposés dans les commissariats de police ou les gendarmeries.

Certains postes correspondent à des emplois de fonctionnaire. Dans ce cas, le recrutement se fait sur concours. D'autres relèvent du statut privé. C'est parfois le cas des psychologues qui peuvent être recrutés sous contrat.

**Niveau de recrutement :** les psychologues sont recrutés sur titre, avec un bac + 5. Les emplois sont peu nombreux dans ce secteur.

## Des exemples de métiers

### ↳ Conseiller pénitentiaire d'insertion et de probation :

il est chargé de l'aide à la réinsertion sociale des détenus. Il a pour tâche de prévenir la désocialisation liée à l'emprisonnement, de veiller au maintien des liens sociaux et familiaux de la personne incarcérée. Pour cela, il organise des activités socio-éducatives : action contre l'illettrisme, prévention en matière de santé, formation, emploi. Pour les condamnés aux travaux d'intérêt général qui sont en semi-liberté et placés sous surveillance électronique, le conseiller les reçoit régulièrement pour vérifier qu'ils respectent bien leurs obligations (suivre une formation ou se voir prodiguer des soins par exemple). Il les aide en cas de problèmes de santé, de logement, de réinsertion. Puis il rend compte au juge pour que la peine soit la mieux adaptée possible.

### ↳ Éducateur de la P.J.J. (protection judiciaire de la jeunesse) :

il intervient sur décision du juge des enfants auprès des jeunes en danger, qu'ils soient auteurs de délits ou victimes. Il participe aux mesures d'investigation ordonnées par le juge des enfants. Il évalue l'environnement du jeune et son rapport

à sa famille et à son milieu scolaire. Puis, il élabore des solutions éducatives. En lien avec l'assistant de service social, le psychologue, le psychiatre... il prépare ainsi les décisions des magistrats. Lorsque le jeune est maintenu dans son cadre familial (milieu ouvert), il faut le protéger tout en restaurant le rôle éducatif des parents. S'il est placé dans un centre d'éducation ou incarcéré (milieu fermé), l'éducateur l'accompagne vers un projet de vie. Il s'intéresse à sa santé, à sa scolarité, à sa future insertion professionnelle. Il l'aide à se construire, en lui fixant des repères et des objectifs.

### ↳ Psychologue à la P.J.J. (protection judiciaire de la jeunesse) :

c'est un fonctionnaire qui intervient à la demande du juge ou des services sociaux auprès de jeunes qui sont soit en danger dans leur famille (violence, alcoolisme, drogue ...), soit délinquants. Il reçoit les jeunes en entretien individuel sur leur lieu de placement ou dans une permanence d'accueil. Son objectif est de comprendre la personnalité du jeune en difficulté afin de l'aider à mieux s'insérer socialement et de recréer une communication avec son entourage. Le psychologue participe à

l'élaboration du dossier du jeune en donnant son avis et aide ainsi le juge ou les services sociaux à prendre leur décision.

### ↳ Psychologue en milieu pénitentiaire :

il travaille à l'intérieur du milieu carcéral, soit auprès du personnel pénitentiaire, soit auprès des détenus, comme psychologue PEP (plan d'exécution des peines). Dans le premier cas, son but est de donner une meilleure compréhension de la population pénale au personnel pénitentiaire et de le soutenir face aux problèmes de comportement des détenus. Dans le deuxième cas, il assure le suivi des détenus en fin de peine, en vue de leur réinsertion. Il est amené également à travailler en dehors de la prison quand le juge stipule une obligation de soins.

### ↳ Psychologue expert-judiciaire :

il intervient, au pénal comme au civil, sur ordonnance d'un magistrat. En matière civile, il opère surtout dans le cadre des procédures de divorce, pour déterminer à qui l'enfant sera confié, quelles sont les modalités de droit de visite... Au pénal, il reçoit des prévenus mis en examen afin d'apporter un éclairage sur leur personnalité, leur responsabilité, leur mobile.

## Formations possibles à l'UGA

### ♦ Masters (Bac + 5)

- [Psychologie clinique - psychocriminologie](#)

- [Psychologie clinique cognitivo-comportementale basée sur les processus](#)

## Des structures d'emploi possibles



### Liens utiles

- [Les établissements de placement de la PJJ](#)
- [Les services de milieu ouvert de la PJJ](#)
- Le [suivi psychologique](#) au service des personnels de l'armée

### Documentation disponible à l'espace orientation et insertion professionnelle

#### Ressources imprimées

- Fiche CIDJ n° 2.61 : Les métiers de la psychologie
- Parcours ONISEP n° 182 : [Les métiers de la justice](#)

#### Ressources numériques

- Info jeunesse IJ Box (CIDJ) sur [PROSE](#)

- Site [Mon orientation](#)

# Recherche, Innovation



Ce secteur regroupe tous les professionnels assurant des fonctions de recherche, qu'elle soit fondamentale ou appliquée.

## Des liens entre recherche fondamentale et recherche appliquée

La recherche fondamentale a pour but de faire progresser les connaissances tandis que la recherche appliquée a pour objectif de répondre à un besoin en améliorant l'existant dans la plupart des cas. Mais la frontière est parfois mince entre ces deux aspects de la recherche. Dans certains cas, les résultats de la recherche fondamentale trouvent rapidement une application dans l'industrie ou les services et la recherche appliquée peut servir de base de travail pour une recherche fondamentale.

## L'innovation

Les résultats de la recherche peuvent être source d'innovation. Ils peuvent faire l'objet de transfert technologique ou de création de start-up grâce aux SATT (Sociétés d'accélération du transfert de technologies) qui assurent le relais entre les laboratoires de recherche et les entreprises et financent les phases de maturation des projets et de preuve de concept. Ces guichets uniques de valorisation renforcent l'efficacité du dispositif d'innovation et la compétitivité de l'industrie. En s'appuyant sur l'évolution des connaissances, les services recherche et développement des entreprises peuvent créer des produits, des procédés ou de services innovants dans le but de favoriser la croissance économique de leur entreprise.

**Niveau requis :** Pour travailler dans le secteur de la recherche et l'innovation, un Bac + 5 (master, diplôme d'ingénieur) est le minimum requis, voire même un Bac + 8 (doctorat), notamment pour exercer comme enseignant-chercheur.

## Des exemples de métiers

### ↳ Chercheur en neuropsychologie :

il étudie les liens qui existent entre le cerveau et les fonctions intellectuelles au sens large : le langage, les capacités attentionnelles, la mémoire, la conscience, les émotions, etc. Il essaie de comprendre comment notre cerveau supporte les phénomènes psychologiques mais aussi comment ceux-ci sont entravés par la maladie (par exemple : maladie d'Alzheimer) ou les lésions (par exemple : rupture d'anévrisme, traumatisme crânien) qui affectent sa structure et son fonctionnement. Il analyse également le développement cérébral normal dans le cadre de la neuropsychologie développementale. Il s'agit alors d'étudier les fonctions cognitives chez les enfants et les adolescents. Cette approche permet aussi d'identifier, entre autres, les difficultés comme les dyslexies ou les difficultés attentionnelles.

### ↳ Enseignant - chercheur en psychologie :

son travail comporte 2 volants : l'enseignement de la psychologie auprès des étu-

dians mais aussi la recherche fondamentale ou appliquée. Il supervise et réalise des travaux de recherche ou d'étude scientifique permettant d'explorer, d'approfondir ou d'enrichir les connaissances de sa discipline, à partir d'un travail bibliographique, en laboratoire et/ou sur le terrain et d'une réflexion personnelle, dans le cadre d'objectifs définis dans les thématiques du centre de recherche et de l'université de rattachement et selon des règles éthiques. Il participe aussi à la diffusion des connaissances scientifiques auprès de la communauté scientifique en publiant ses travaux et en participant à des conférences et à des colloques nationaux et internationaux. Il contribue aussi à l'évaluation de ses pairs dans les publications et auprès des organismes de financement de la recherche, publics ou privés. En qualité de professeur d'université, il se doit d'assurer la responsabilité d'une formation universitaire, de diriger une équipe ou un centre de recherche et / ou de s'impliquer dans les structures de direction de l'université..

### ↳ Directeur de recherche appliquée :

il supervise et réalise des travaux de recherche et d'étude scientifique permettant d'explorer, d'approfondir et d'étendre la connaissance selon les règles éthiques, dans un domaine d'études applicatif du centre de recherche de rattachement. Il valorise et diffuse les résultats auprès de la communauté scientifique, d'institutionnels ou d'entreprises. Il peut collaborer avec des équipes de recherche privées ou publiques dans le cadre de transfert de technologies ou de projets de recherche et développement. Il supervise et coordonne un projet, une équipe, un service, un laboratoire ou un département de recherche.

### ↳ Chargé de valorisation de la recherche :

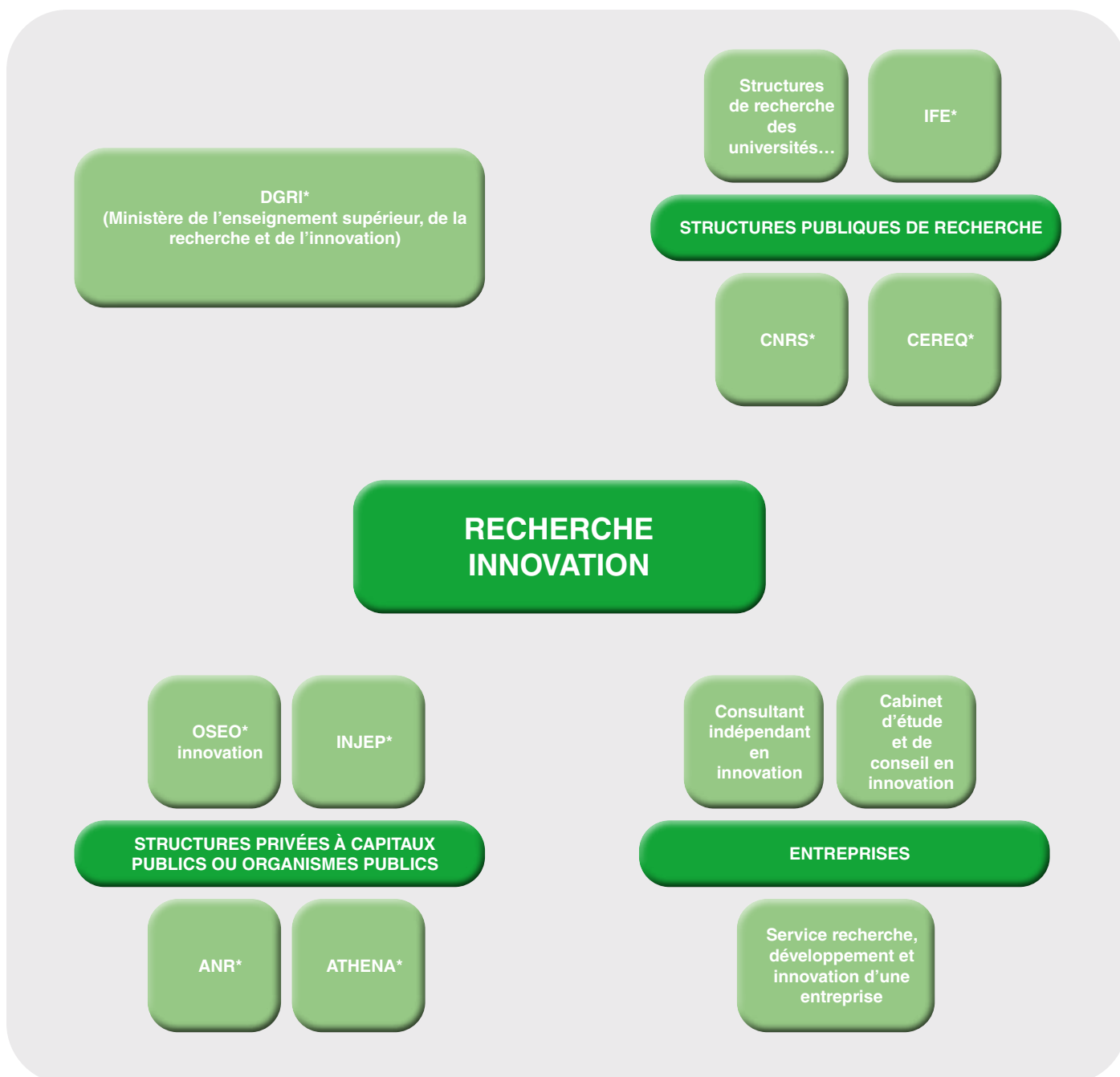
il propose, définit et met en œuvre la politique de valorisation dans un ou plusieurs domaines scientifiques, des activités de recherche de l'établissement, il assure la mise en relation des laboratoires avec le monde institutionnel, économique et social.

## Formations possibles à l'UGA

### ♦ Masters (Bac + 5)

- [Recherche en psychologie](#)
- [Neuropsychologie et neurosciences cliniques](#)
- [Design de transitions](#)
- [Cognition naturelle et artificielle](#)

## Des structures d'emploi possibles



### Liens utiles

- [Les métiers et l'emploi dans la recherche](#) (ONISEP)
- [Les chercheurs et enseignants chercheurs](#) (Ministère de l'enseignement supérieur, de la recherche et de l'innovation)
- [Les personnels de recherche](#) (Ministère de l'enseignement supérieur, de la recherche et de l'innovation)
- [Floralis](#) : un exemple valorisation de la recherche à l'UGA
- [SATT innovation](#) de Grenoble Alpes

### Documentation disponible à l'espace orientation et insertion professionnelle

#### Ressources imprimées

- **Fiche CIDJ** n° 2.45 : Enseignant du supérieur ; n° 2.817 : Les métiers de la recherche

#### Ressources numériques

- Info jeunesse IJ Box (CIDJ) sur [PROSE](#)

- Site [Mon orientation](#)

# Intelligence artificielle



L'intelligence artificielle consiste à rechercher des moyens susceptibles de doter les systèmes informatiques de capacités intellectuelles inspirées de celles des êtres humains. Elle permet aussi d'améliorer ou de compléter les capacités humaines (humain augmenté) et consiste à développer des systèmes adaptés au fonctionnement cognitif humain pour une bonne efficacité du couple homme-système. Pour cela, elle s'appuie sur la compréhension des grandes fonctions mentales de l'homme : perception, action, mémoire, langage, raisonnement, apprentissage, communication qu'elle met en

relation avec l'étude des comportements en situation d'interaction avec le monde environnant. L'intelligence artificielle se situe à la croisée de nombreuses disciplines : les neurosciences, l'informatique, la psychologie cognitive, les sciences du langage, les technologies de communication, la robotique, etc.

Elle connaît des développements dans différents secteurs : les jeux vidéo, la robotique, les moteurs de recherche, la santé, le e-commerce, le bâtiment, les automatismes industriels... Les applications de l'intelligence artificielle sont en effet nombreuses : voitures autonomes, aide médicale au diagnostic (ex. : amélioration du diagnostic du cancer et détection des risques de certains cancers), assistants personnels, robots industriels, jeux vidéo, chatbot (personnages virtuels dont l'objectif est d'informer, de conseiller, de fidéliser le client), traduction automatique, smart building (ou bâtiment intelligent), réduction des consommations d'énergie, amélioration des processus de recrutement, maintenance prédictive, etc.

Ainsi, par exemple, la révolution actuelle de l'intelligence artificielle portée essentiellement par les réseaux de neurones profonds, trouve son origine en sciences cognitives et en psychologie cognitive.

**Marché de l'emploi :** Développeur IA (intelligence artificielle), déploiement de solutions, data scientist, consultant, ces nouveaux métiers sont actuellement en phase de déploiement et de nouveaux métiers vont se développer en lien avec les besoins importants dans les décennies à venir.

**Niveau requis :** Pour travailler dans ce secteur, un Bac + 5 (master, diplôme d'ingénieur) est le minimum requis, voire même un Bac + 8 (doctorat), notamment pour développer la recherche dans un secteur en plein essor.

## Des exemples de métiers

### ↳ Cogniticien :

il est spécialisé dans l'intelligence humaine et artificielle. Il modélise et conçoit des systèmes informatiques intelligents adaptés au fonctionnement cognitif humain (son mode de raisonnement, ses besoins...) pour aider les utilisateurs dans leur vie professionnelle ou personnelle (e.g. systèmes d'aide, d'assistance et de suppléance dans le domaine des transports ou de la santé). Son domaine de compétences relève à la fois de l'informatique, de la psychologie et des neurosciences.

### ↳ Psydesigner :

ce professionnel est chargé de construire les personnalités des prochaines incarnations de l'intelligence artificielle en se servant de ses connaissances sur le comportement humain en matière d'apprentissage, de mémoire, de perception, etc. Il s'agit

d'un métier en émergence qui devrait se développer dans les décennies à venir.

### ↳ Designer UI :

Le designer UI (design de l'interface utilisateur) s'occupe du lien entre la machine et l'homme. Il est en charge de la conception générale de l'interface, de la clarté de la navigation, de l'optimisation des parcours et aussi de la qualité des contenus grâce à une connaissance des processus cognitifs de l'utilisateur. Son objectivité est guidée par l'efficacité et il organise des éléments graphiques et textuels sur la base de la validité scientifique, prouvée par des expériences comportementales sur les utilisateurs. L'objectif final est d'utiliser les connaissances scientifiques en psychologie cognitive pour arrêter le développement d'interface inadaptée aux humains car non adaptées au niveau de l'ergonomie cognitive.

### ↳ Designer UX :

l'objectif de l'UX (design de l'expérience utilisateur) a pour objectif d'insérer du storytelling dans une expérience d'usage adapté à l'utilisateur au regard de ses attentes et de ses besoins. De nombreuses applications sont actuellement développées sur la base des connaissances scientifiques en psychologie cognitive (affordances, ergonomie cognitive, utilisation intuitive, accessibilité de l'information, interface crédible et efficace) dans le domaine du jeu vidéo (cf. plusieurs best-sellers mondiaux qui ont connus le succès après développement de l'UI) mais aussi dans le domaine de sites internet qui doivent devenir facile à utiliser de façon à créer la différence par rapport à la concurrence.

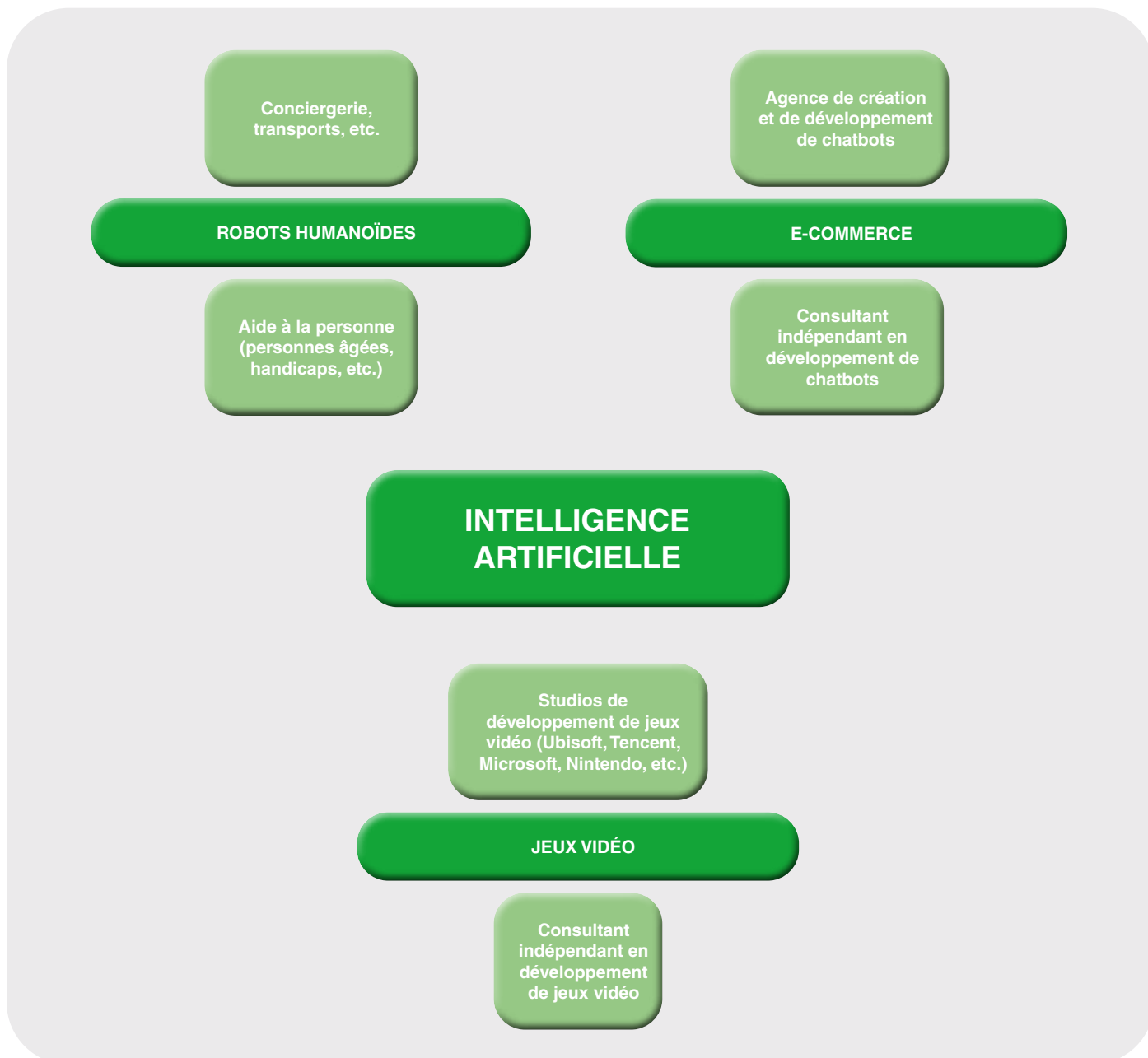
## Formations possibles à l'UGA

### ♦ Masters (Bac + 5)

- [Cognition naturelle et artificielle](#)
- [Neuropsychologie et neurosciences cliniques](#)
- [Recherche en psychologie](#)
- [Le quanti : research and data intelligence for marketing](#)



## Des structures d'emploi possibles



### Liens utiles

- [Du mathématicien à l'éthicien : les concepteurs de l'intelligence artificielle](#) - CIDJ
- [Actu IA](#) : portail d'information sur l'intelligence artificielle et les start-up dans ce domaine
- [L'intelligence artificielle](#) définie par le CEA
- [L'intelligence artificielle](#) selon Microsoft
- [Les nouveaux métiers de l'intelligence artificielle](#) Site « Réussir ma vie »

### Documentation disponible à l'espace orientation et insertion professionnelle

#### Ressources imprimées

- **Fiche CIDJ** n° 2.887 : Les métiers de l'intelligence artificielle

#### Ressources numériques

- Info jeunesse IJ Box (CIDJ) sur [PROSE](#)

- Site [Mon orientation](#)



## **Des secteurs professionnels éventuellement envisageables**

# Marketing, Publicité



De la conception d'un produit à sa promotion, différents professionnels interviennent, avec un objectif commun : gagner des parts de marché.

## Marketing

Concevoir un nouveau produit, étudier le comportement des consommateurs, fidéliser les internautes, tels sont les défis des spécialistes du marketing. Pour cela, ils imaginent ensuite les caractéristiques d'un nouveau produit, effectuent des études de marché, sur la base de fichiers de consommateurs représentatifs d'un marché donné. Il s'agit d'analyser les attentes des clients et l'offre de la concurrence en utilisant des instruments très variés : enquêtes, échantillons, entretiens, réunions de groupe...

Les techniques de marketing peuvent faire appel à des disciplines très variées : psychologie, sociologie, statistiques, mathématiques, économie, informatique....

Depuis quelques années, avec l'évolution des nouvelles technologies, la fonction marketing est en pleine évolution. De nouveaux métiers se développent dans le webmarketing : community manager, responsable des partenariats internet, webmarketer, consultant e-CRM, etc... Ils nécessitent la maîtrise de l'anglais et bien entendu du Web.

**Recrutement :** pour travailler dans le marketing, un Bac + 5 en marketing ou statistiques est recommandé. Impossible de réussir sans être constamment à l'affût d'une nouvelle tendance, d'une nouvelle méthode de promotion, d'un nouveau produit...

## Publicité

Les professionnels de ce secteur travaillent sur un projet de communication, de la création d'un message publicitaire à sa diffusion. Sur ce créneau, trois types de professionnels se côtoient : les commerciaux qui vendent des espaces publicitaires ou sont en charge de la relation commerciale avec des annonceurs, les métiers stratégiques qui élaborent les plans de communication et de diffusion des messages publicitaires et les créatifs en charge de la réalisation des annonces publicitaires.

**Recrutement :** pour travailler dans la publicité, un Bac + 5 assorti d'une expérience solide sont indispensables. Il ne faut donc pas hésiter à réaliser plusieurs stages pour pouvoir se créer un réseau et multiplier ainsi les contacts qui seront un atout précieux au moment de la phase d'insertion professionnelle. Les métiers les plus recherchés sont ceux du digital et plus précisément ceux en relation avec les données web et les réseaux sociaux. L'essentiel des postes se situent en Ile de France ou la moitié des agences de pub sont implantées.

## Des exemples de métiers

### ↳ Chargé d'étude marketing :

il est chargé de fournir des analyses chiffrées pour aider le chef de produit ou le directeur commercial à piloter les actions commerciales. Pour cela, il étudie le comportement des consommateurs, le poids de la concurrence ou l'efficacité d'un circuit de distribution. Ses outils ont les panels, baromètres, post-tests, entretiens qualitatifs, réunions de groupes ... Il doit donc maîtriser les techniques du marketing, les statistiques et l'informatique et faire preuve d'une grande rigueur et de bonnes qualités relationnelles.

### ↳ Chargé d'étude média (média-planner) :

il est chargé de définir la meilleure stratégie publicitaire en fonction des objec-

tifs des annonceurs et du budget fixé et de garantir la visibilité de la campagne. Il élabore une stratégie média à partir des informations disponibles sur les différents supports (audience, public, prix des espaces publicitaires...). Ses outils principaux sont les statistiques, les études de marché, les mesures d'audience...

### ↳ Concepteur-rédacteur de publicité :

il conçoit et rédige les messages publicitaires en fonction d'un « public cible » et sur la base d'un axe de campagne défini par les services commerciaux. Pour cela, il procède à des recherches documentaires sur les caractéristiques du produit, son marché potentiel, sa position par rapport à la concurrence. Puis il met au point plu-

sieurs projets et supervise la réalisation de celui qui a été retenu (mise en page des textes et des images, format des documents, enregistrements sonores et visuels).

### ↳ Chargé de marketing direct :

il constitue les fichiers de clients en tenant compte de leurs caractéristiques et élabore un argumentaire de vente sur ses produits. Il s'agit de diffuser, non pas auprès du plus grand nombre, mais auprès de consommateurs ciblés, un message publicitaire personnalisé. Il choisit ses supports de communication en fonction du budget qui lui est alloué : courrier, mailing, phoning...

## Formations possibles à l'UGA

### ♦ Masters (Bac + 5)

- [Marketing digital et consommateur connecté](#)
- [Le quanti : research and data intelligence for marketing](#)
- [Ingénierie marketing des marques](#)
- [Communication marketing et digitale](#)

## Des structures d'emploi possibles



### Documentation disponible à l'espace orientation et insertion professionnelle

#### Ressources imprimées

- Fiche CIDJ n° 2.334 : Les métiers du marketing ; n° 2.671 : Les métiers de la publicité
- Parcours ONISEP n°197 : [Les métiers du commerce, du marketing et de la publicité](#) ; n° 188 : [Les métiers du numérique](#) ; n° 176 : [Les métiers de la mode et du luxe](#)

#### Ressources numériques

- Info jeunesse IJ Box (CIDJ) sur [PROSE](#)
- Site [Mon orientation](#)



# Management, Fonctions administratives

Le management consiste à définir une stratégie globale pour une entreprise ou une administration et à en superviser son exécution. Les managers assument donc une double responsabilité, à la fois stratégique et opérationnelle.

Au cœur des services support de la structure, la fonction administration, gestion, organisation, quant à elle, prend en charge le quotidien des activités administratives.

## Le management

### Une responsabilité stratégique

Cela passe par :

- la définition de la stratégie en terme d'objectifs à atteindre
- l'élaboration des objectifs de modernisation et de développement de l'entreprise
- la définition des grandes lignes de la politique commerciale, de distribution et de conquête de nouveaux marchés, etc.

### Une responsabilité opérationnelle

Pour mettre en œuvre cette stratégie, il faut également s'assurer que les moyens organisationnels, techniques, financiers, logistiques, mais aussi humains sont mis en œuvre de façon satisfaisante.

## L'administration

Il s'agit :

- d'assurer l'intendance de la structure, par exemple la logistique, l'entretien des bâtiments, la distribution du courrier, la réservation des salles de réunion, etc.
- de veiller à l'application des politiques de sécurité et à l'amélioration des conditions de travail en lien avec les instances représentatives du personnel.

**Recrutement** : les cadres en charge des services généraux sont présents dans les grandes et moyennes entreprises ainsi que dans l'administration. Dans les petites entreprises, ces missions sont gérées par le dirigeant de l'entreprise ou l'un de ses collaborateurs (assistant de direction, adjoint de direction, directeur administratif et financier...).

## L'organisation et l'optimisation des processus administratifs

Les missions de l'organisateur consistent à :

- effectuer un audit d'organisation (recueillir l'expression des besoins, identifier les dysfonctionnements, ...),
- définir et planifier les processus administratifs en relation avec le système d'information de l'entreprise.

**Recrutement** : Les principaux employeurs sont les sociétés d'audit, de conseil ainsi que les SSII, mais aussi l'administration. Certains organisateurs sont intégrés en tant que salariés au sein de la structure et rattachés soit à une direction administrative, soit à une direction des systèmes d'information. Seules les grandes structures (en particulier de services) ont vocation à créer un poste d'organisateur.

## La fonction secrétariat de direction

Elle intervient en support de l'activité d'un ou plusieurs cadres de direction ; elle prend en charge l'organisation quotidienne et le traitement de différents dossiers.

La fonction couvre deux types d'activités qui sont de plus en plus imbriquées :

- la gestion de dossiers ou projets touchant à l'organisation et à la communication interne et externe de l'entreprise comme la gestion de certains dossiers spécifiques (commerciaux, juridiques, relations entre les services centraux et les entités métiers, etc.), l'intervention sur des aspects organisationnels (réunions, déplacements, ...), le suivi dans le cadre d'un reporting aux supérieurs ou autres collaborateurs... et la gestion de la communication entre le cadre dirigeant et son réseau d'interlocuteurs (autres directions ou services, clients externes, médias, etc.).
- la prise en charge du secrétariat au quotidien : traitement du courrier, gestion des agenda(s) et qualification des appels (filtrage, etc.), archivage et classement des documents, des dossiers... et rédaction de notes, rapports, comptes rendus de réunions...

**Recrutement** : l'assistant ou le secrétaire de direction peuvent occuper cette fonction dans tous types d'entreprises ou d'administrations. C'est toutefois au sein des grandes structures que le statut cadre y est le plus souvent accordé.

## Des exemples de métiers

### ↳ Assistant de direction :

Outre ses fonctions classiques de secrétariat (traitement du courrier, réponses téléphoniques, gestion de l'agenda, classement documentaire, organisation des déplacements et des réunions...), il joue un rôle de « bras droit » du directeur : gestion de dossiers comme les relations avec les clients ou les fournisseurs, coordination entre le siège et les antennes, suivi approfondi de tout ou partie des dossiers confiés à son directeur (études préalables, réalisation de tableaux de bord pour des bilans...). Il peut aussi l'assister sur des manifestations (foires, salons ...) et, dans certaines entreprises, peut être amené à encadrer une équipe de secrétaires.

### ↳ Attaché d'administration centrale :

C'est un fonctionnaire de l'Etat qui a pour mission de participer, sous l'autorité d'administrateurs civils, à la mise en œuvre des directives gouvernementales. Ses fonctions sont d'ordre administratif : rédaction

de textes législatifs, de rapports, de notes, d'études... Ses activités sont alors directement liées à la spécialité de son ministère de rattachement (Economie, Environnement, Affaires culturelles...). Il peut aussi être affecté à un service d'administration générale (gestion du personnel, comptabilité, finances...). Dans tous les cas, il exerce des fonctions de conception et peut être chargé de tâches d'encadrement.

### ↳ Responsable administratif :

Il coordonne l'ensemble des services administratifs. Il définit et supervise la gestion administrative (procédures, fonctionnement, affaires juridiques, ...) et financière (trésorerie, contrôle de gestion, ...) d'une structure selon les choix stratégiques adoptés par les instances dirigeantes et les réglementations (financières, fiscales et commerciales) nationales ou internationales. Ses missions peuvent aussi inclure le suivi juridique et fiscal de l'entreprise, les suivis des assemblées générales...

### ↳ Secrétaire général de mairie :

collaborateur direct du maire et de ses adjoints, il prépare et met en œuvre les décisions du Conseil Municipal. Il est responsable d'une équipe et assure la coordination de l'ensemble des services. Le secrétaire général de mairie détient des compétences élargies lui permettant d'encadrer et de suivre la gestion administrative et budgétaire de la commune, de conduire des projets en pilotant les ressources humaines. Il dispose de compétences juridiques et rédactionnelles ainsi que d'une connaissance préalable du fonctionnement du secteur public lui permettant de mener à bien des actions complexes en concertation avec les partenaires institutionnels et locaux dans le cadre de l'intercommunalité, par exemple. Fonctionnaire territorial, il travaille le plus souvent dans les petites communes.

### ↳ D'autres métiers :

Attaché territorial - Rédacteur territorial - Secrétaire administratif

## Formation possible à l'UGA

### ♦ Masters (Bac + 5)

- [Manager double compétence](#)
- [Applied corporate management](#)

Il existe deux parcours de master (l'un en français, l'autre en anglais) permettant à des «non spécialistes» ayant un projet professionnel affirmé dans le domaine, d'acquérir une double compétence, en parallèle ou après une autre spécialisation de master.

## Des structures d'emploi possibles



### Documentation disponible à l'espace orientation et insertion professionnelle

#### Ressources imprimées

- Fiche CIDJ n° 2.331 : Les métiers de la gestion, du secrétariat et de l'assistantat

#### Ressources numériques

- Info jeunesse IJ Box (CIDJ) sur [PROSE](#)
- Site [Mon orientation](#)





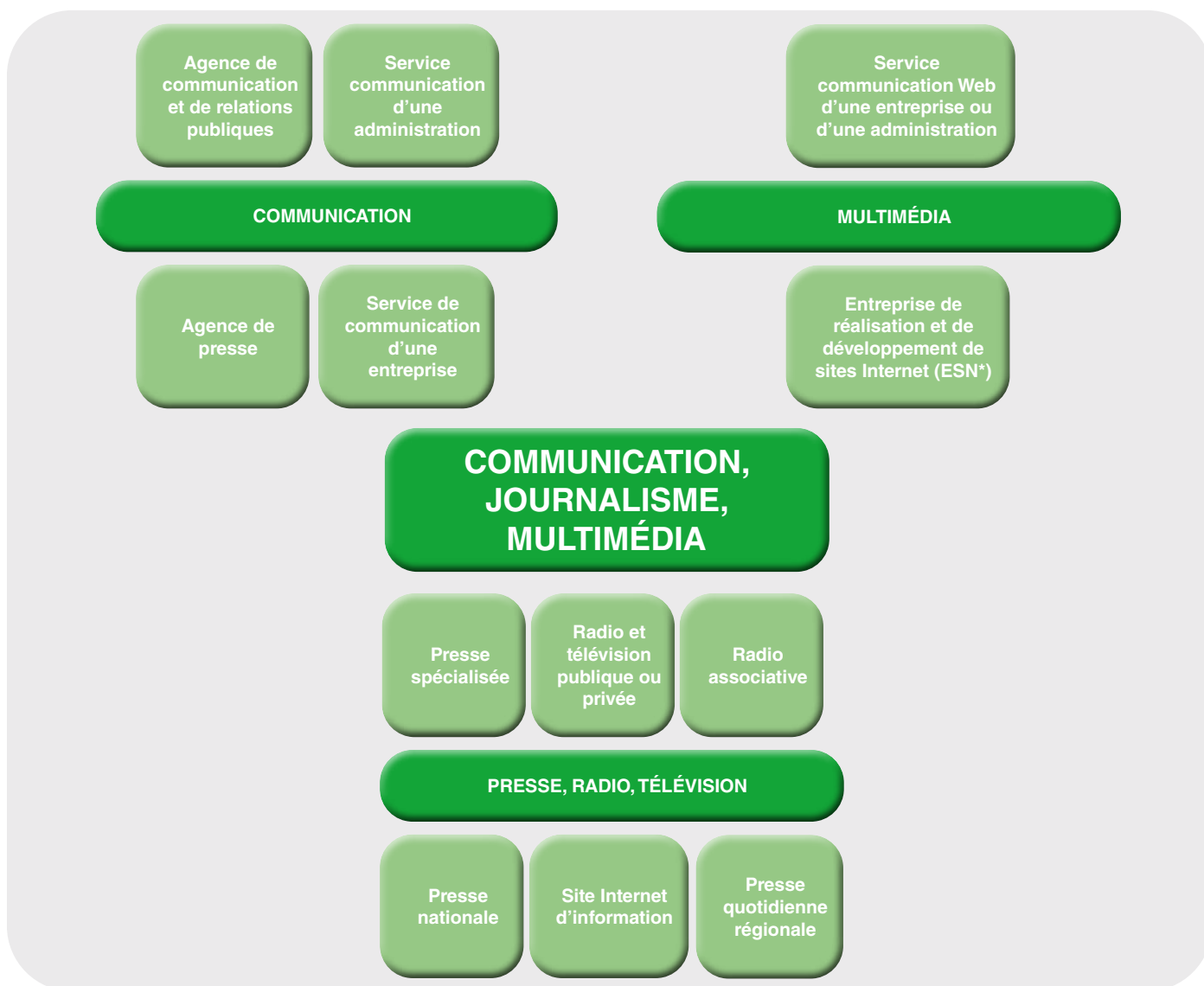
## Formations possibles à l'UGA

### ♦ Masters (Bac + 5)

- [Information-communication publique et médias](#)
- [Journalisme](#)
- [Communication d'entreprise](#)
- [Communication marketing et digitale](#)
- [Communication politique et institutionnelle](#)
- [Double compétence : informatique et sciences sociales](#)

**Attention :** pour accéder aux masters de communication (sauf communication marketing et digitale), il est préférable de suivre au préalable les enseignements de la L3 Information-communication proposée à l'UGA. Pour y accéder, des prérequis sont exigés. Pour ce qui concerne l'accès au domaine du multimédia, via la construction et la gestion de sites internet essentiellement, le master Double compétence : informatique et sciences sociales est ouvert à des «non spécialistes» souhaitant se former en informatique ; quelques prérequis sont cependant exigés.

## Des structures d'emploi possibles



### Liens utiles

- [Cartographie des métiers de la presse](#)
- [OPIEC](#) (observatoire des métiers du numérique, de l'ingénierie, du conseil et de l'évènement)

### Documentation disponible à l'espace orientation et insertion professionnelle

#### Ressources imprimées

- **Fiche CIDJ** n° 2.672 : Les métiers de la communication ; n° 2.674 : Les métiers du journalisme
- **Parcours ONISEP** n° 198 : [Les métiers de l'information et de la communication](#) ; n° 130 : [Les métiers du numérique](#) ; n° 196 : [Les métiers du sport](#)

#### Ressources numériques

- Info jeunesse IJ Box (CIDJ) sur [PROSE](#)
- Site [Mon orientation](#)

## Sigles utilisés

[ANACT](#) : Agence nationale pour l'amélioration des conditions de travail  
[ANR](#) : Agence nationale de la recherche  
[AFPA](#) : Association pour la formation professionnelle des adultes  
[APEC](#) : Association pour l'emploi des cadres  
[ATHENA](#) : Alliance nationale des sciences humaines et sociales  
[CAF](#) : Caisse d'allocations familiales  
[CAMSP](#) : Centre d'action médico-sociale précoce  
[CCAS](#) ou [CCAS](#) : Centre communal d'action sociale  
[CCI](#) : Chambre de commerce et d'industrie  
[CEREQ](#) : Centre d'études et de recherche sur les qualifications  
[CFA](#) : Centre de formation d'apprentis  
[CMS](#) / [CMP](#) : Centre médicosocial / Centre médico psychologique  
[CNAM](#) : Centre national des arts et métiers  
[CNEDE](#) : Centre national d'enseignement à distance  
[CNRS](#) : Centre national de la recherche scientifique  
[CPIR - ATpro](#) : Commissions paritaires interprofessionnelles régionales - association transition pro  
[Transitions Pro en Région Auvergne Rhône-Alpes](#)  
[DPIJ](#) : Direction de la protection judiciaire de la jeunesse  
[DGESCO](#) : Direction générale de l'enseignement scolaire  
[DGRI](#) : Direction générale de la recherche et de l'innovation (ministère de l'éducation nationale)  
[DSDEN](#) : Direction des services départementaux de l'éducation nationale  
[EHPAD](#) : Établissement d'hébergement pour personnes âgées dépendantes  
ESN : Entreprise de services du numérique  
[ETI](#) : Entreprise de taille intermédiaire  
[FPE](#) : Fonction publique d'état  
[FPH](#) : Fonction publique hospitalière  
[FPT](#) : Fonction publique territoriale  
[France travail](#) : ex Pôle emploi  
[GRETA](#) : Groupement d'établissements publics d'enseignement  
[IFÉ](#) : Institut français de l'éducation  
[IGESR](#) : Inspection générale de l'éducation, du sport et de la recherche  
[IME \(IMP / IMPRO\)](#) : Institut médico-éducatif (Institut médico-pédagogique / institut médico-professionnel)  
[INJEP](#) : Institut national de la jeunesse et de l'éducation populaire  
[ITEP](#) : Institut thérapeutique éducatif et pédagogique  
[MDPH](#) : Maison départementale des personnes handicapées  
[MECS](#) : Maison d'enfants à caractère social  
[MIC](#) / [PME](#) : Microentreprise / Petite et moyenne entreprise  
[MIFE](#) : Maison de l'information sur la formation et l'emploi  
[ONG](#) : Organisation non gouvernementale ([ONG](#) sur le portail solidaire)  
[ONU](#) : Organisation des Nations Unies  
[OPCO](#) : Opérateur de compétences  
[OSEO innovation](#) : Structure de financement des entreprises innovantes  
[SESSAD](#) : Service d'éducation spéciale et de soins à domicile  
[UNESCO](#) : Organisation des Nations Unies pour l'éducation, la science et la culture



# DES ÉTUDES À L'EMPLOI

## > PSYCHOLOGIE

> Avril 2024



Réalisé par le service Publication Information Communication

Direction de l'Orientation et de l'Insertion Professionnelle - UGA